



VALTIOVARAINMINISTERIÖ

HE 135/2016 vp

Neuvotteleva virkamies Timo Annala
Finanssisihteeri Filip Kjellberg
Ylitarkastaja Pertti Nieminen

Vero-osasto

16.9.2016

Sisältö

- Vuoden 2017 ansiotulon tuloveroasteikko
- Kunnallisverotuksen perusvähennys
- Työtulovähennys
- Tulonhankkimisvähennys
- Valtionverotuksen eläketulovähennys
- Kunnallisverotuksen eläketulovähennys
- Eläketulon lisävero
- Muutosehdotusten vaikutus eri tulonsaajien veroasteeseen
- Kotitalousvähennys
- Työnantajan entiselle työntekijälleen järjestämä terveydenhuolto
- Muut muutokset
- Verotuotto- ja tulonjakovaikutukset
- Kilpailukykysojimus



Vuoden 2017 ansiotulon tuloveroasteikko

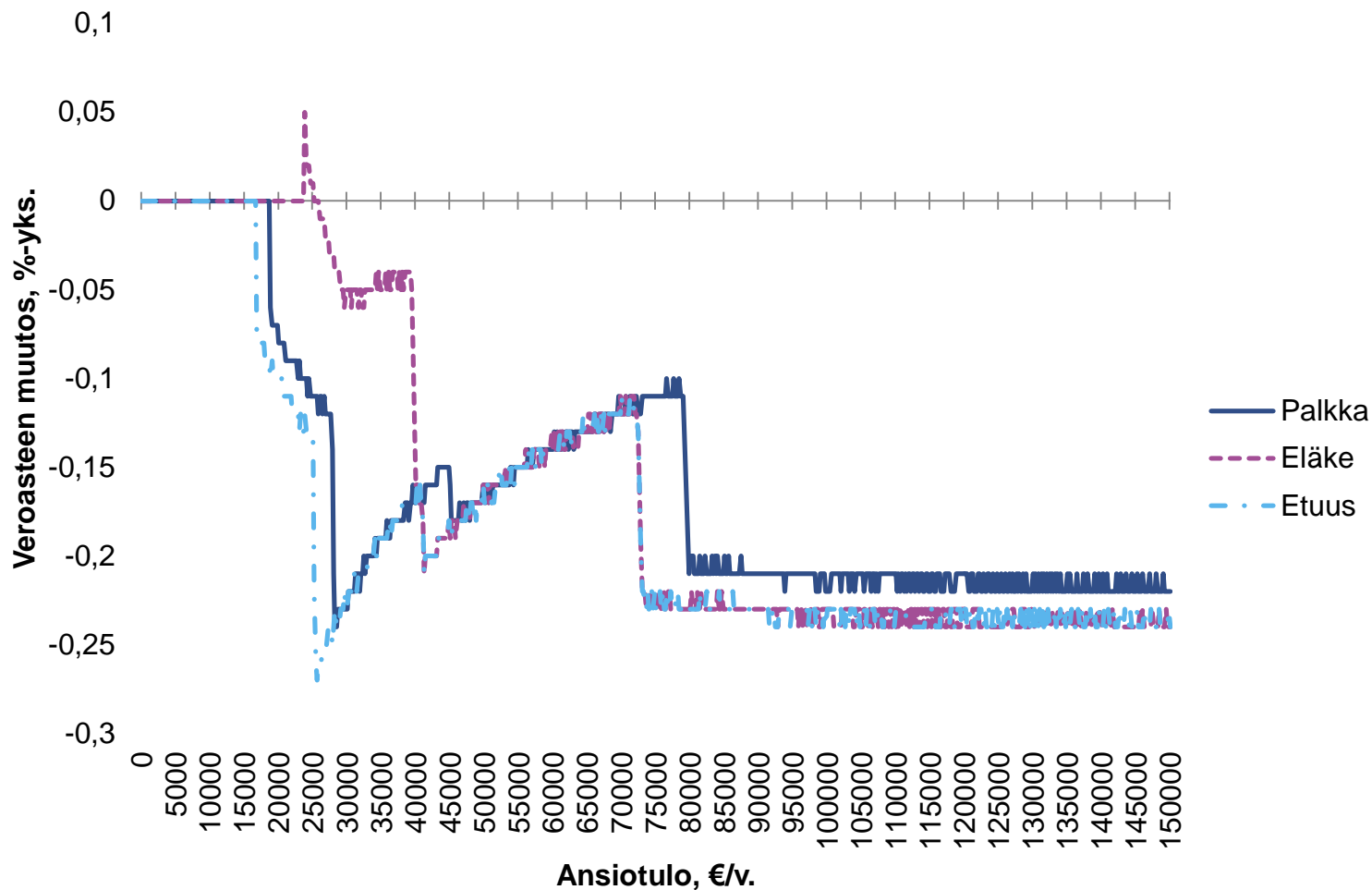


- Tuloveroasteikon kaikkiin tuloluokkiin ehdotetaan tehtäväksi indeksitarkistus 1,1 prosentin inflaatio-oletuksen mukaisesti.
- Ylimmän tuloluokan euromääräinen alaraja vastaisi vuoden 2016 asteikkoa, mutta asteikon rajaan tehtäisiin vastaava indeksitarkistus kuin muihinkin tuloluokkiin
- Alimman tuloluokan marginaaliveroprosenttia alennettaisiin 6,5 prosentista 6,25 prosenttiin ja ylimmän tuloluokan marginaaliveroprosenttia alennettaisiin 31,75 prosentista 31,5 prosenttiin.

Vuoden 2017 progressiivinen tuloveroasteikko:

Verotettava ansiotulo, euroa	Vero alarajan kohdalla, euroa	Vero alarajan ylittävästä tulon osasta, %
16 900 - 25 300	8	6,25
25 300 - 41 200	533	17,5
41 200 - 73 100	3 315,5	21,5
73 100 - 200 000	10 174	31,5

Tuloveroasteikkolain muutosten vaikutus eri tulonsaajien veroasteeseen



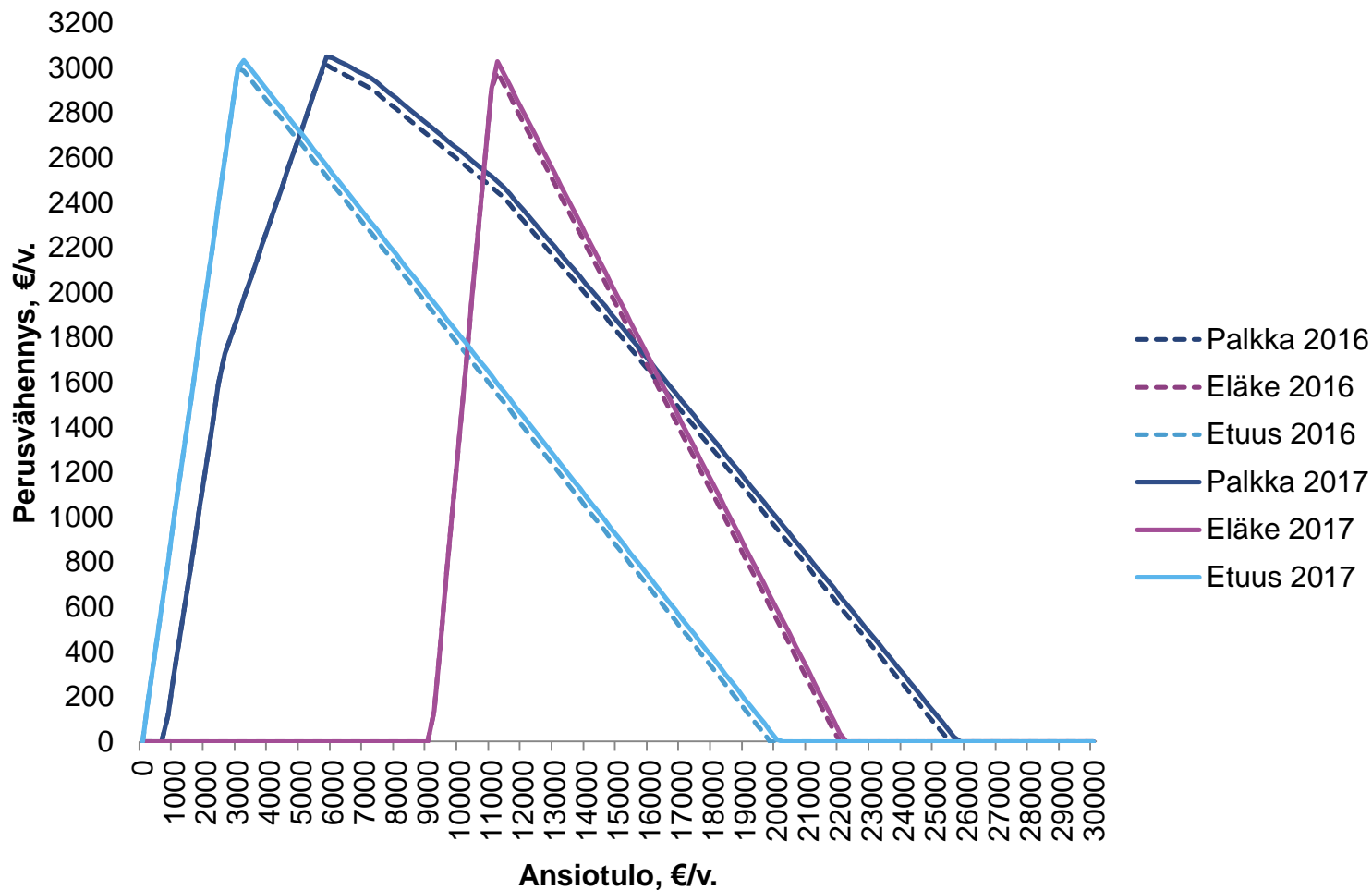
Kunnallisverotuksen perusvähennys

- Perusvähennyksen enimmäismäärää esitetään korotettavaksi 3 020 eurosta 3 060 euroon.

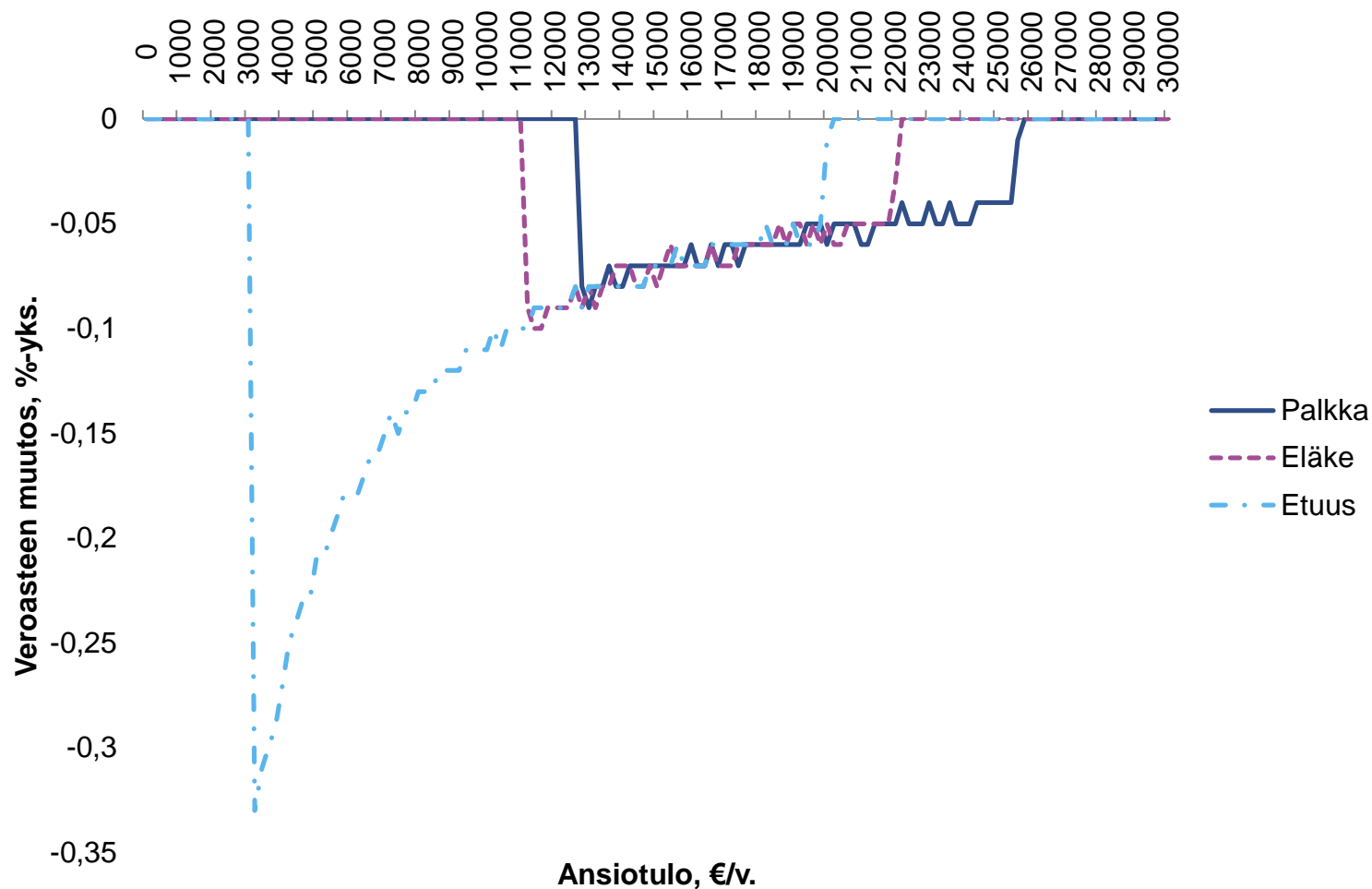
– Täysimääräisenä		2016
– Päivärahatuloa	n. 3 060 €/vuosi	3 020 €/vuosi
– Palkkatuloa	n. 6 200 €/vuosi	5 800 €/vuosi
– Eläketuloa	n.11 200 €/vuosi	11 200 €/vuosi
– Vaikutus ulottuu		
– Päivärahatulolla	n. 20 100 €/vuosi	19 700 €/vuosi
– Palkkatuloilla	n. 25 900 €/vuosi	25 400 €/vuosi
– Eläketuloilla	n. 22 500 €/vuosi	21 900 €/vuosi



Kunnallisverotuksen perusvähennys



Perusvähennyksen korotuksen vaikutus eri tulonsaajien veroasteeseen

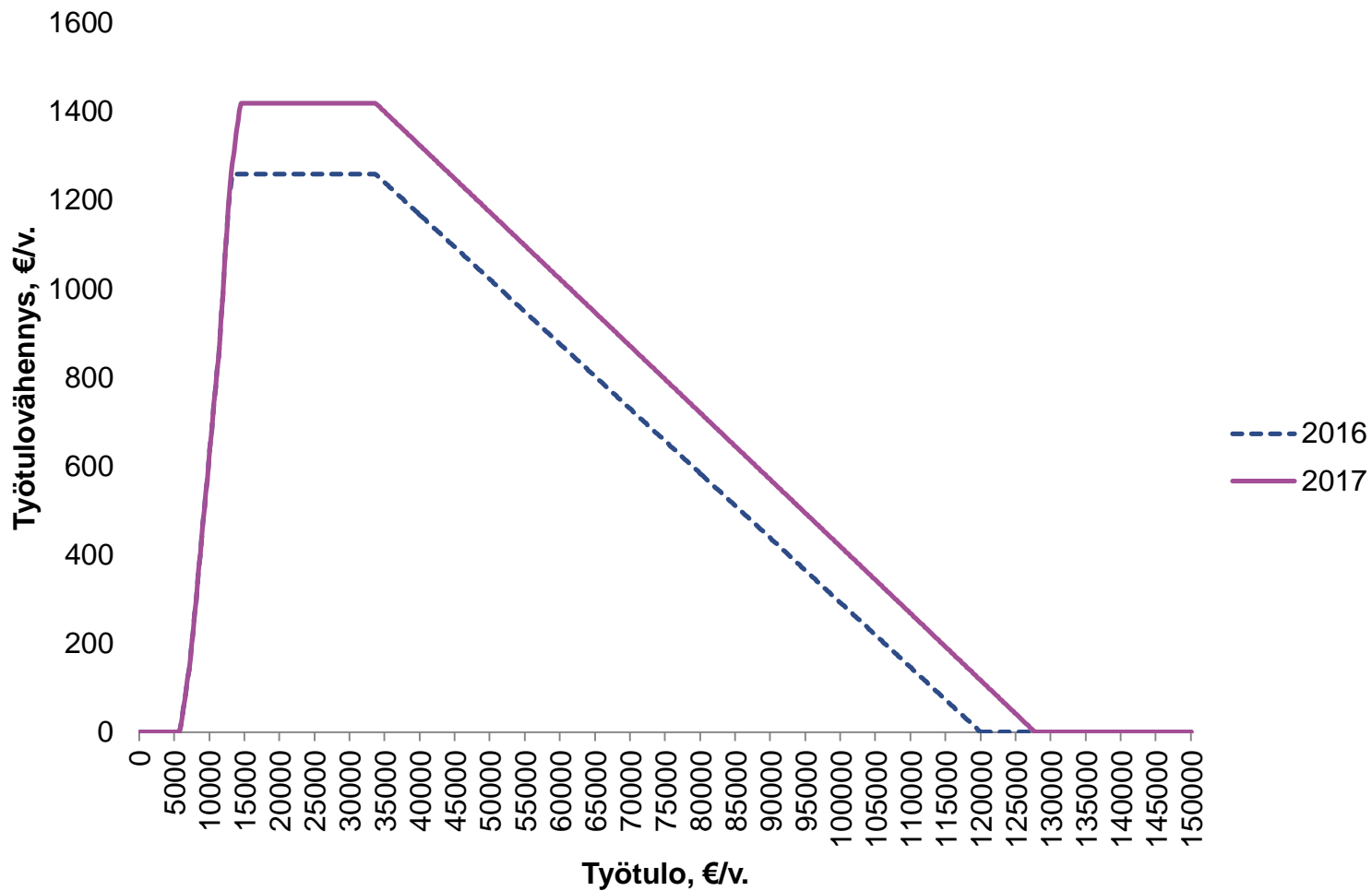


Työtulovähennys

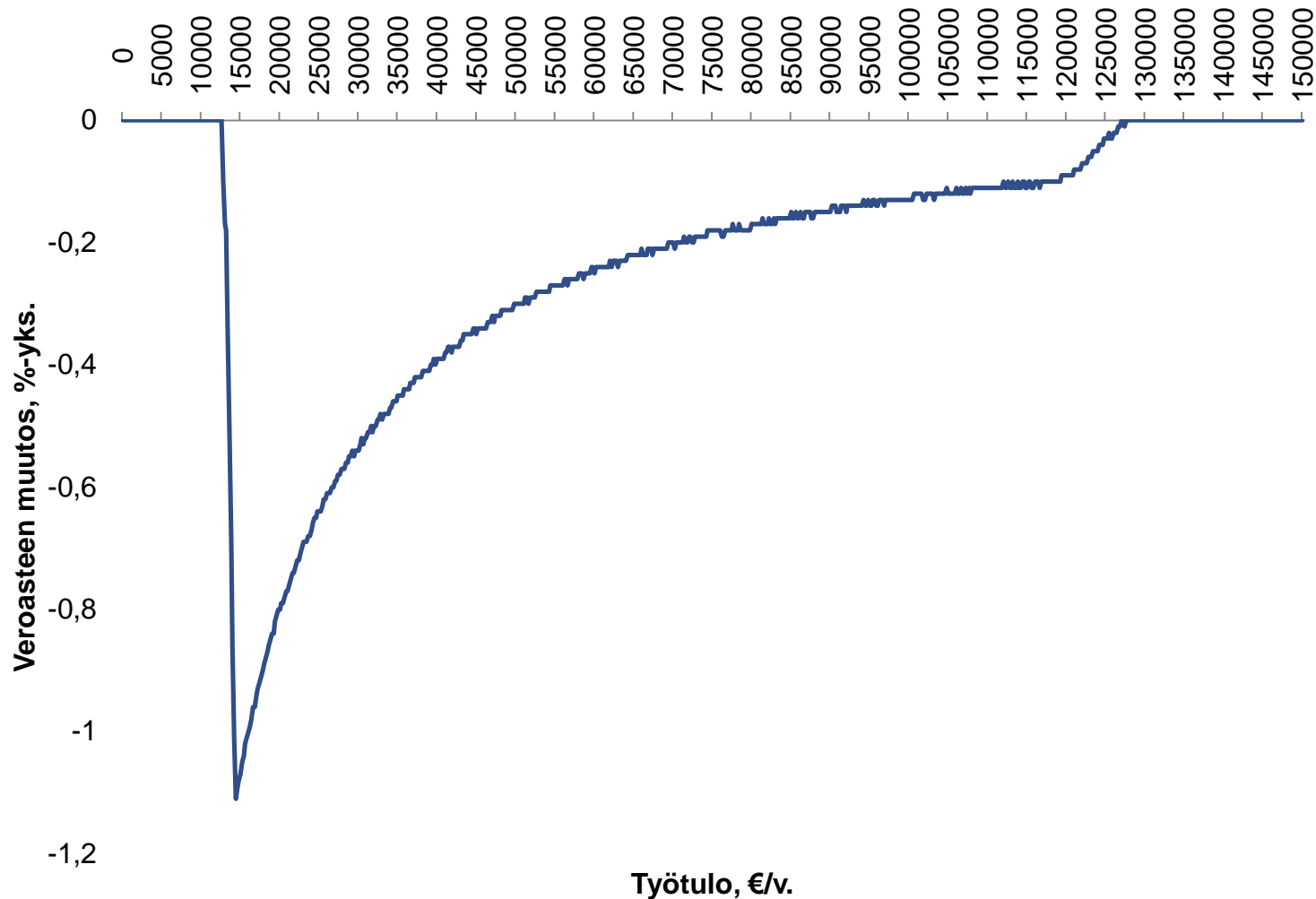
- Työtulovähennyksen enimmäismäärää esitetään korotettavaksi 1 260 eurosta 1 420 euroon.
- Kertymäprosenttia esitetään korotettavaksi 11,8 prosentista 12 prosenttiin.
- Poistumaprosenttia esitetään korotettavaksi 1,46 prosentista 1,51 prosenttiin.
- Kun puhdas ansiotulo on n. 127 600 € vähennystä ei myönnetä. (vuonna 2016 n. 119 800 €)



Työtulovähennys



Työtulovähennyksen korotuksen vaikutus veroasteeseen eri tulotasoilla

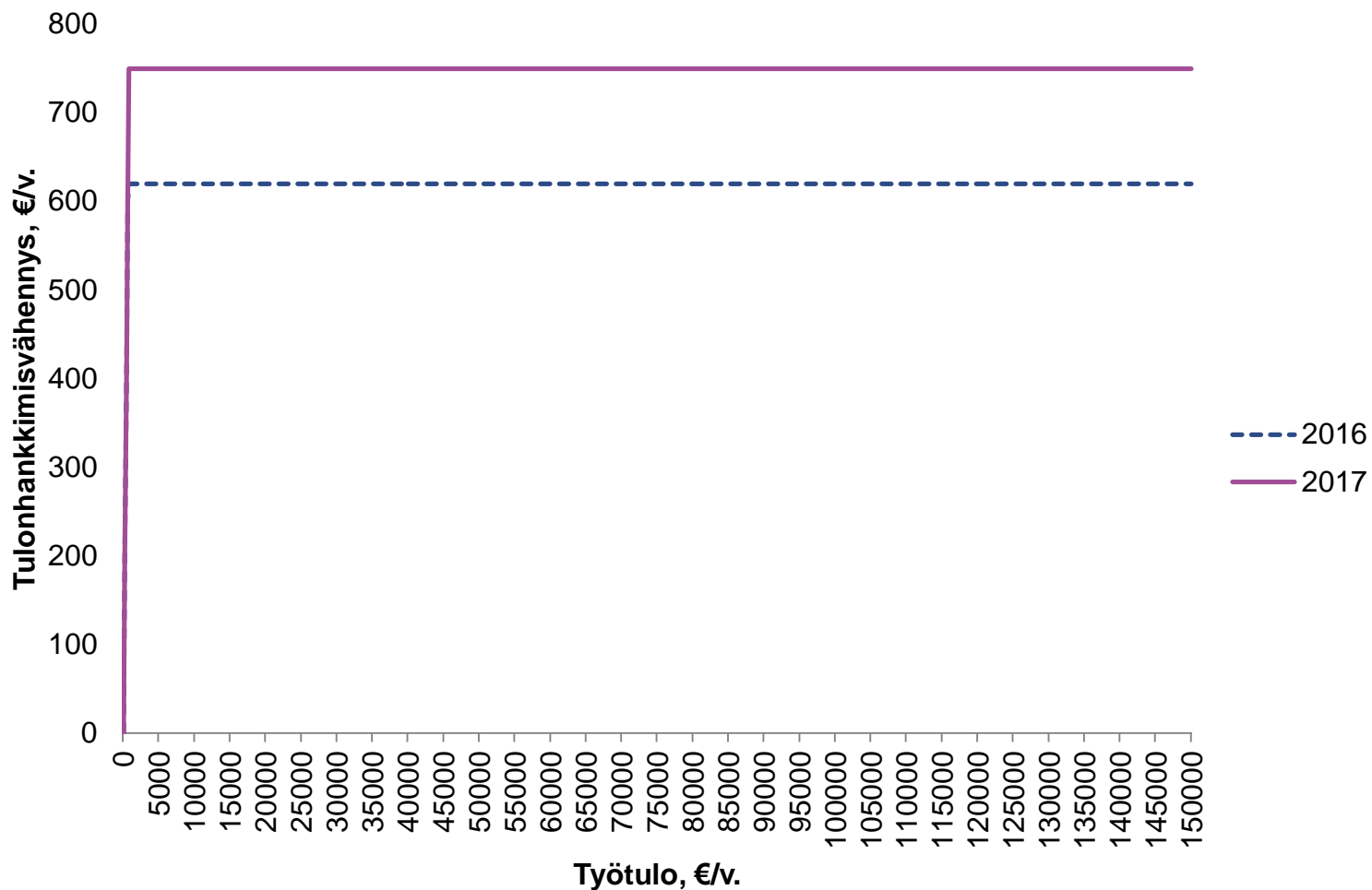


Tulohankkimisvähennys

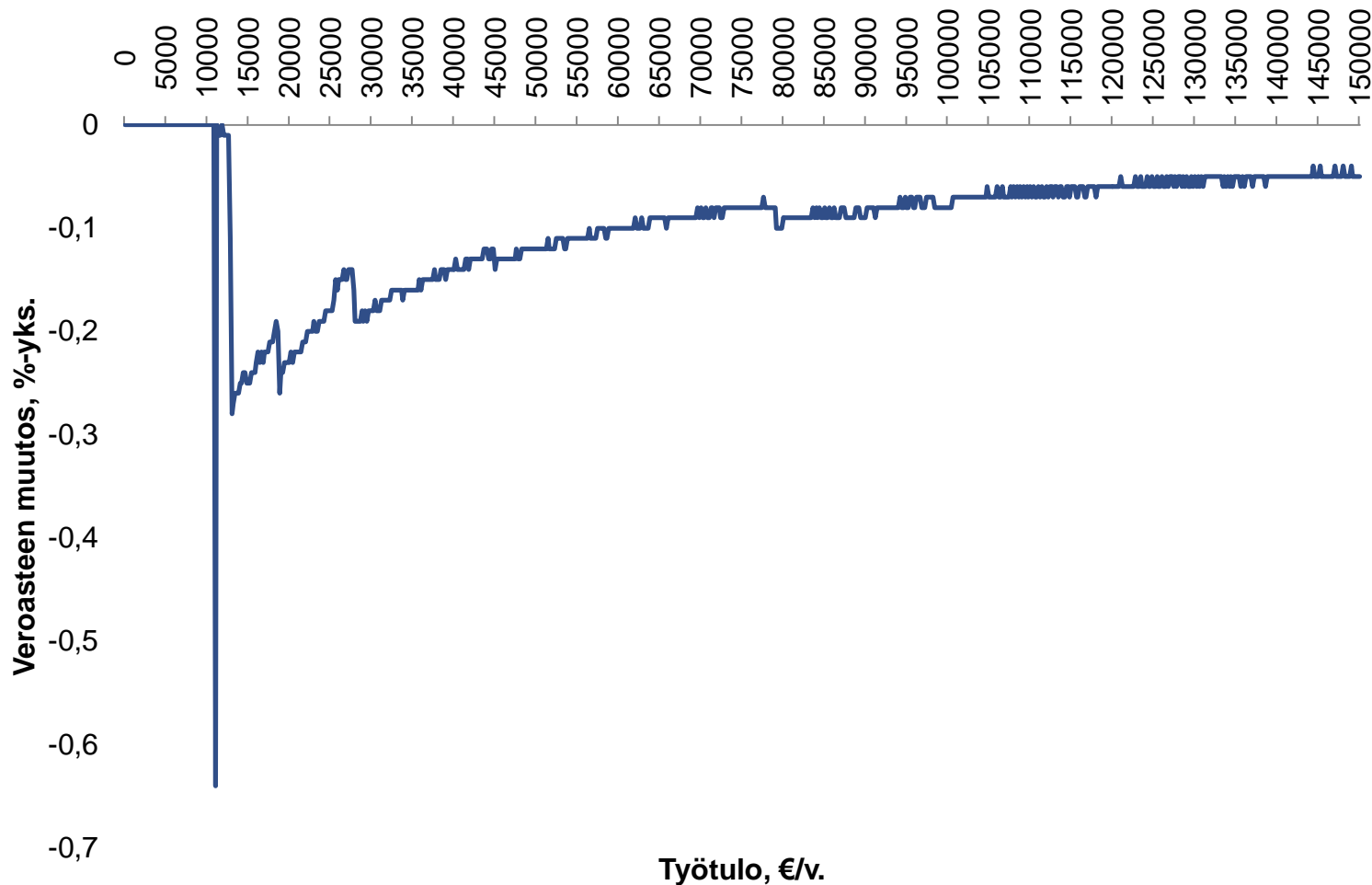
- Tulohankkimisvähennyksen enimmäismäärää esitetään korotettavaksi 620 eurosta 750 euroon.
- Tulohankkimisvähennyksen määrää on viimeksi tarkistettu vuonna 2004, jolloin se korotettiin 590 eurosta nykyiseen 620 euroon.
- Jos verovelvollisen todelliset tulon hankkimisesta johtuvat menot ovat kaavamaista vähennystä suuremmat, vähennetään tulohankkimisvähennyksenä todellisten kustannusten määrä.



Tulonhankkimisvähennys



Tulonhankkimisvähennyksen korotuksen vaikutus veroasteeseen eri tulotasoilla

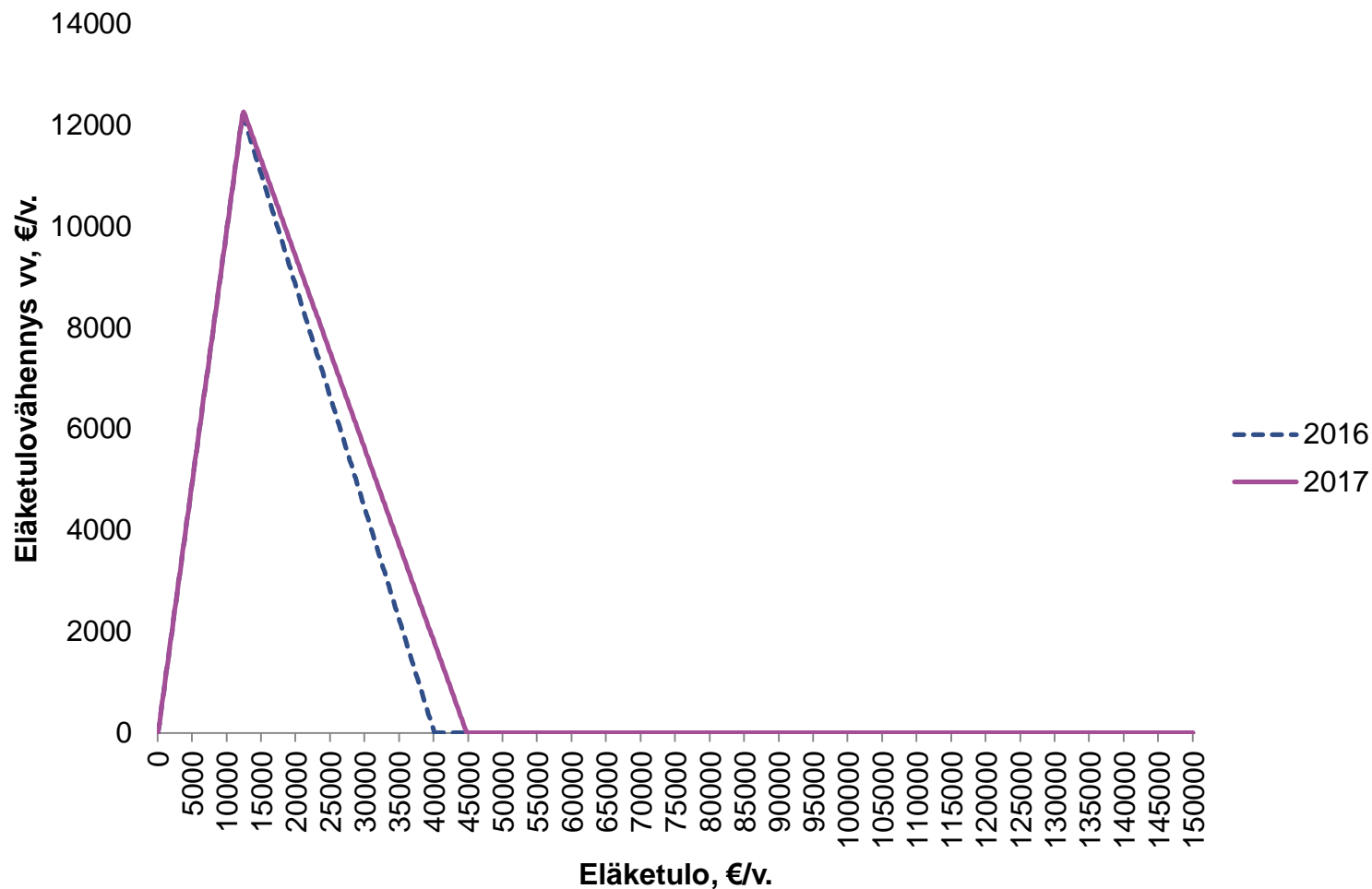


Valtionverotuksen eläketulovähennys

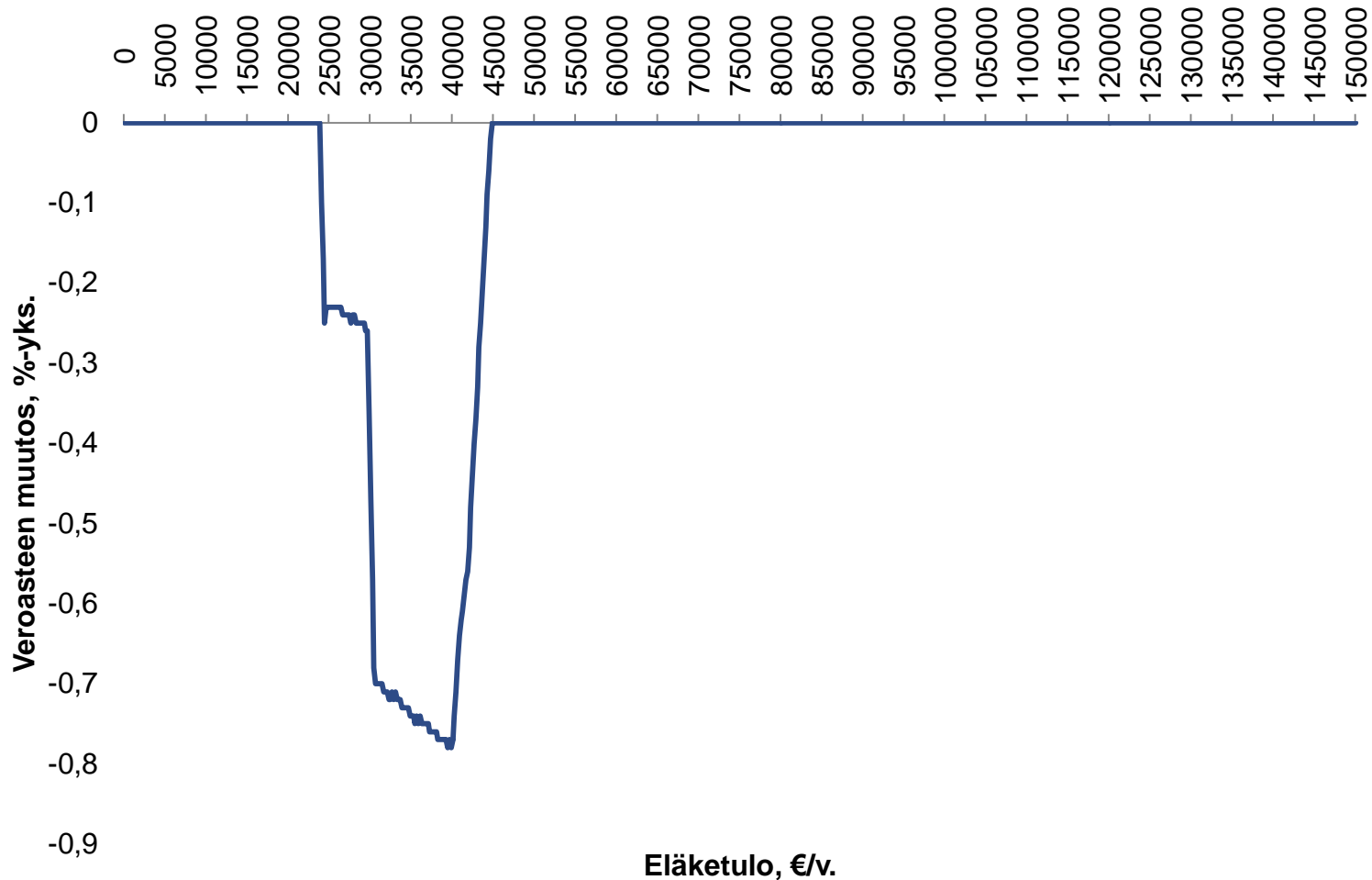
- Valtionverotuksen eläketulovähennystä ehdotetaan kasvatettavaksi korottamalla eläketulovähennyksen täyden määrän laskemiseksi käytettävää kerrointa 3,80:stä 3,81:ään
- Valtionverotuksen eläketulovähennyksen poistumaprosenttia esitetään alennettavaksi 44 prosentista 38 prosenttiin.
- Vuonna 2017 valtionverotuksen eläketulovähennyksen enimmäismäärä olisi tämän hetken arvion mukaan 11 860 euroa.



Valtionverotuksen eläketulovähennys



Valtionverotuksen eläketulovähennyksen korotuksen vaikutus veroasteeseen eri tulotasoilla

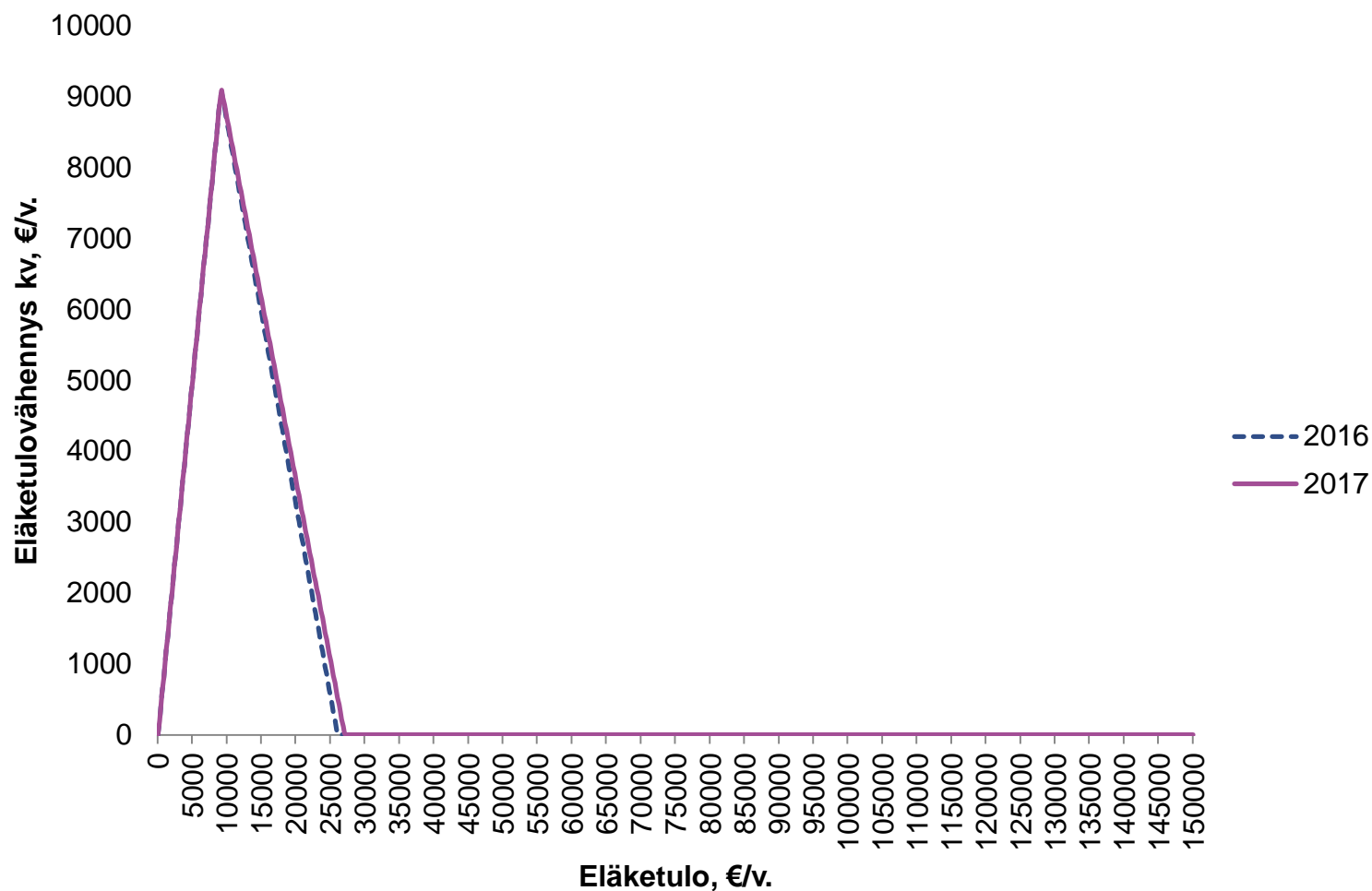


Kunnallisverotuksen eläketulovähennys

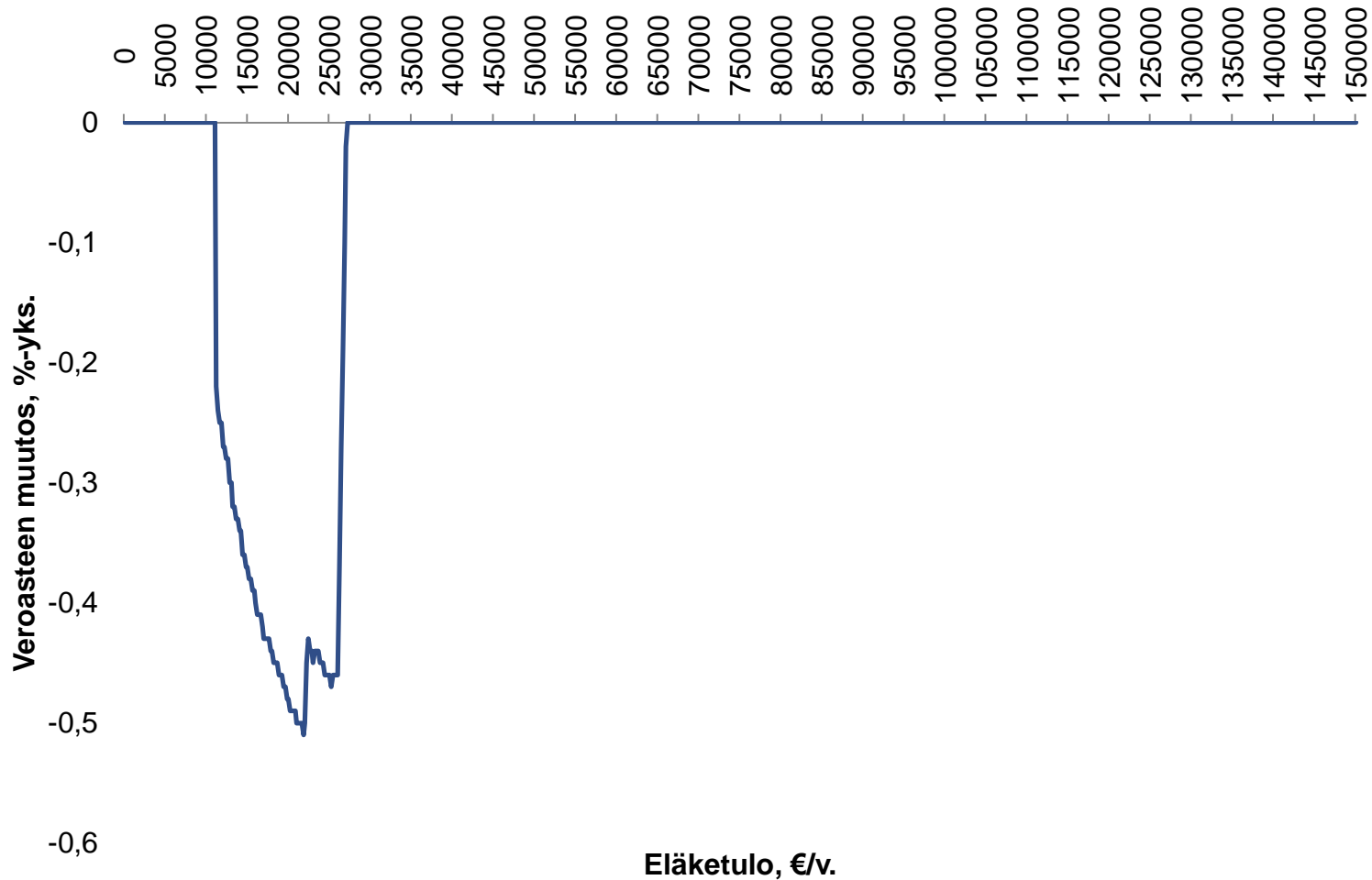
- Kunnallisverotuksen eläketulovähennystä ehdotetaan kasvatettavaksi korottamalla eläketulovähennyksen täyden määrän laskemiseksi käytettävää kerrointa 1,39:stä 1,393:ään
- Kunnallisverotuksen eläketulovähennyksen poistumaprosenttia esitetään alennettavaksi 54 prosentista 51 prosenttiin.
- Vuonna 2017 kunnallisverotuksen eläketulovähennyksen enimmäismäärä olisi tämän hetken arvion mukaan 9 040 euroa.



Kunnallisverotuksen eläketulovähennys



Kunnallisverotuksen eläketulovähennyksen muutoksen vaikutus veroasteeseen eri tulotasoilla

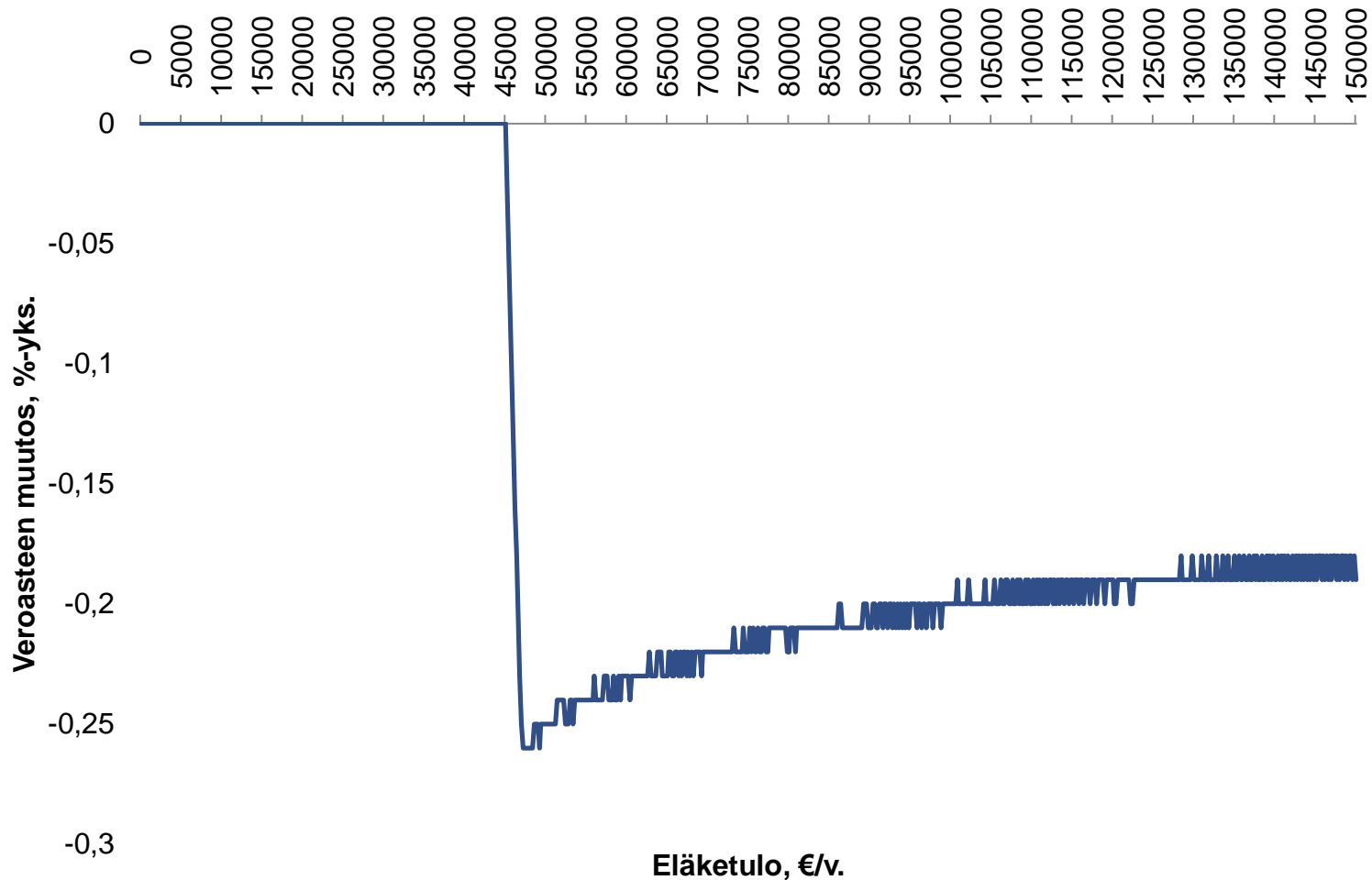


Eläketulon lisävero

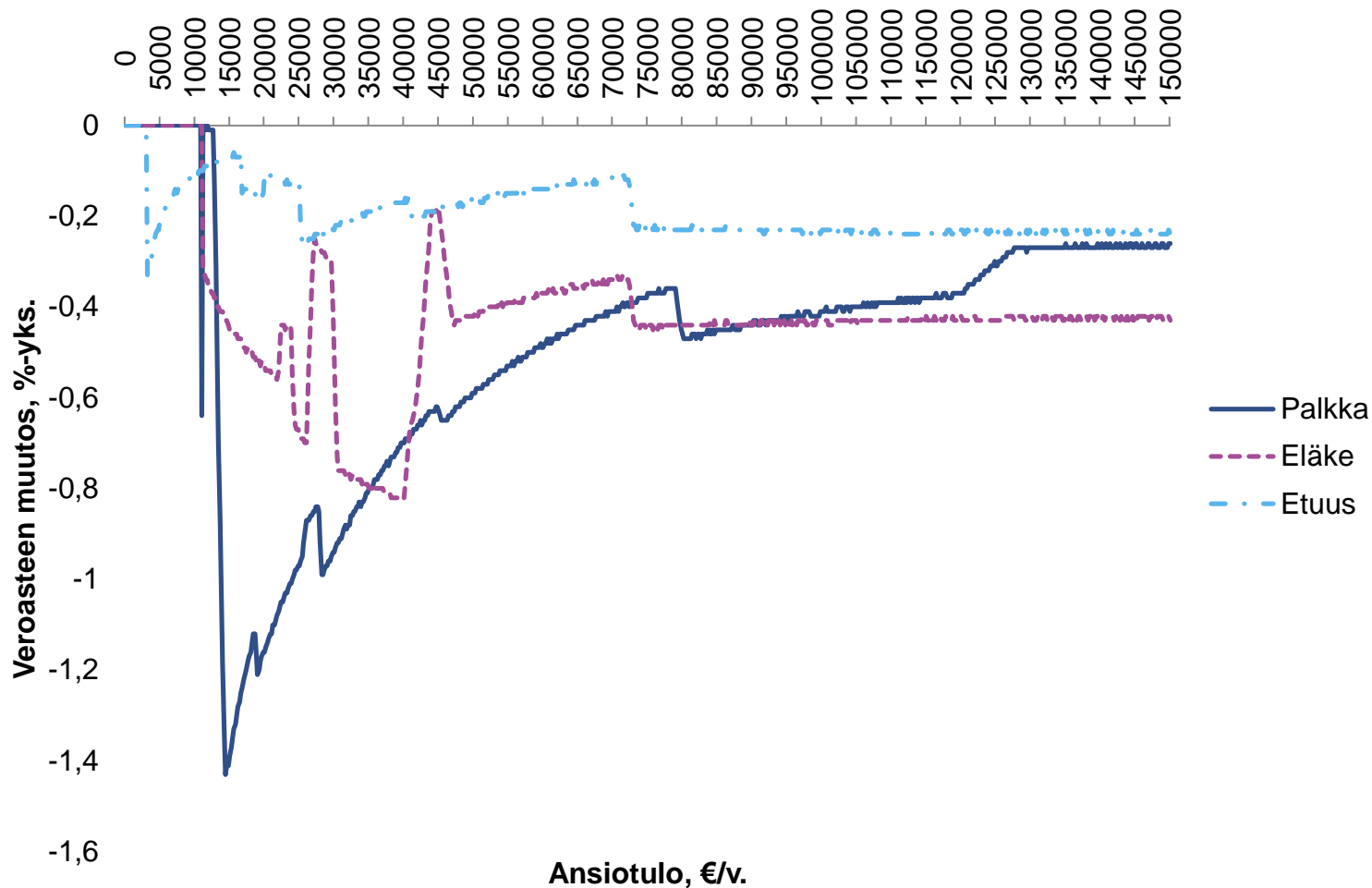
- Jotta eläketulon verokevennys ulottuisi kaikille tulotasoille, ehdotetaan eläketulon lisäveron määräytymisperusteita muutettavaksi.
- Lisäveron tulorajaa esitetään korotettavaksi 45 000 eurosta 47 000 euroon.
- Lisäveron veroprosenttia esitetään alennettavaksi 6 prosentista 5,85 prosenttiin.



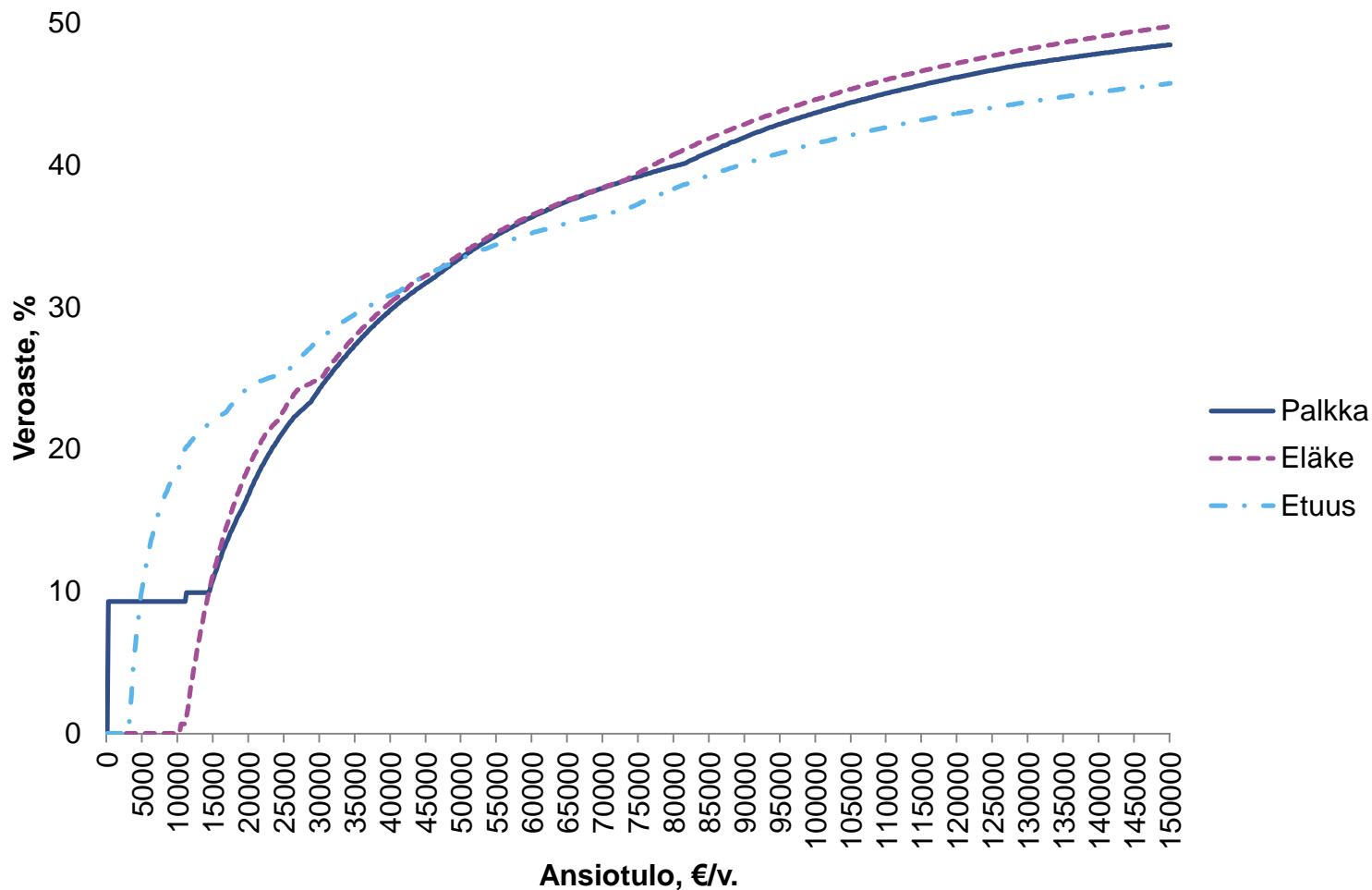
Eläketulon lisäveron muutoksen vaikutus veroasteeseen eri tulotasoilla



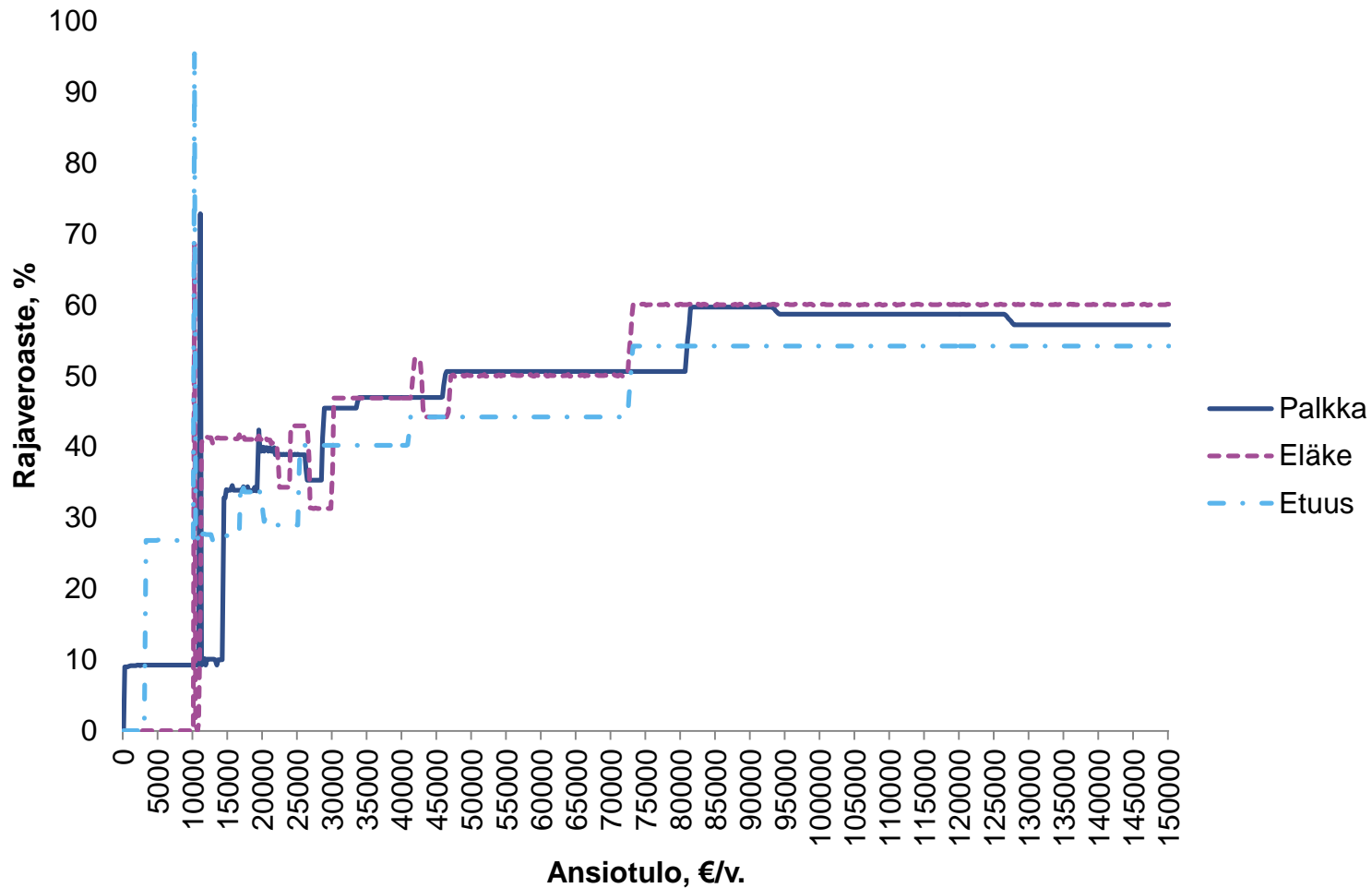
Veroperusteisiin tehtyjen muutosehdotusten vaikutus eri tulonsaajien veroasteeseen



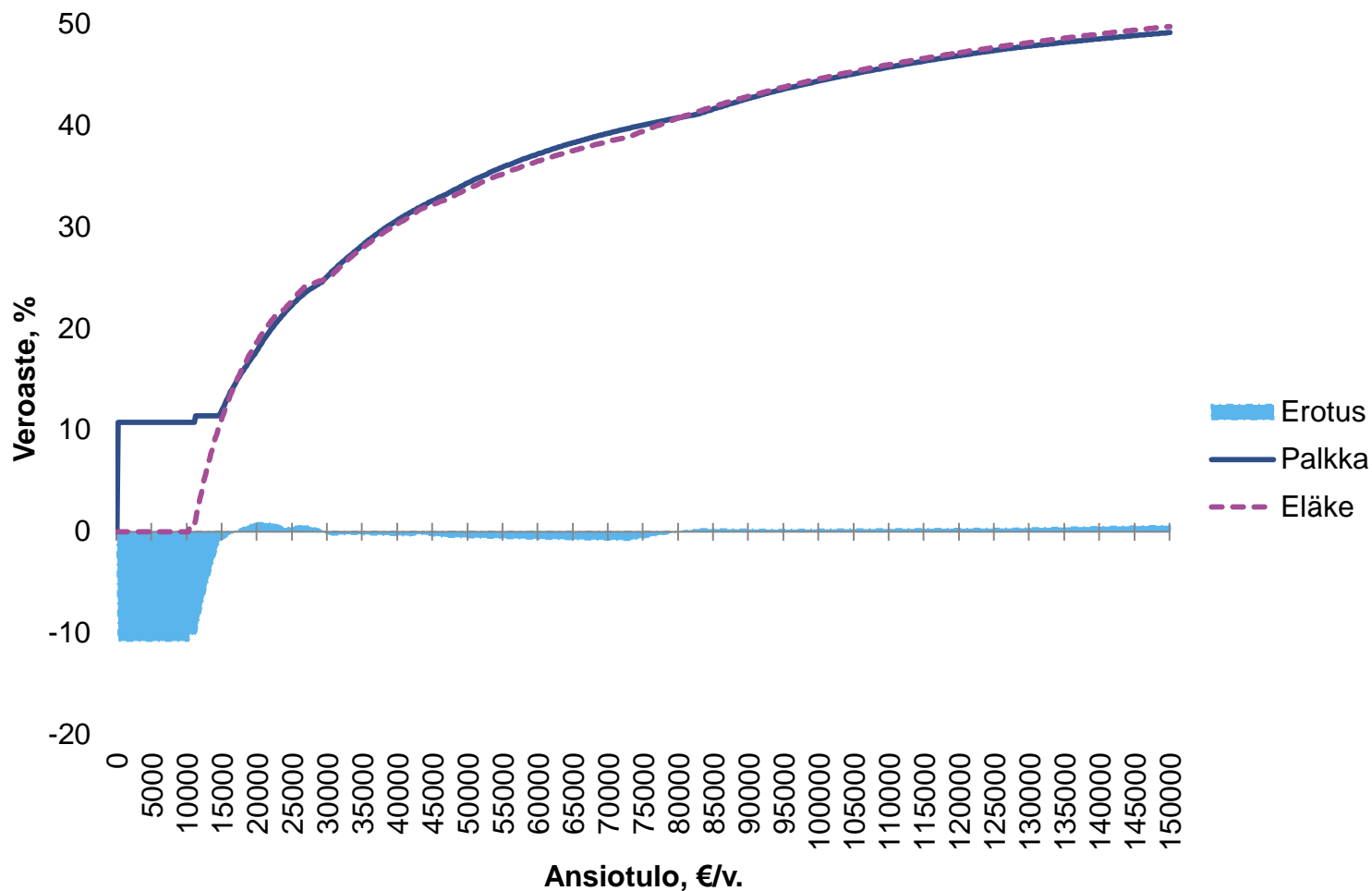
Veroaste eri tulotasoilla eri tulonsaajilla 2017 (alle 53v. Palkansaaja)



Rajaveroaste eri tulotasoilla eri tulonsaajilla 2017 (alle 53v. Palkansaaja)



Palkkatulon ja eläketulon veroaste 2017 (yli 53v. Palkansaaja)



Kotitalousvähennys

- Kotitalousvähennystä ehdotetaan muutettavaksi siten, että verovelvollinen olisi oikeutettu vähentämään nykyisen 45 prosentin sijasta 50 prosenttia kotitalousvähennykseen oikeuttavasta työstä maksetusta työkorvauksesta.
- Lisäksi ehdotetaan kotitalousvähennystä muutettavaksi siten, että verovelvollinen saa vähentää kotitalousvähennykseen oikeuttavasta työstä maksamastaan palkasta 20 prosenttia nykyisen 15 prosentin sijaan.



Työnantajan entiselle työntekijälleen järjestämä terveydenhuolto

- Työnantajan entiselle työntekijälleen kuuden kuukauden ajan työsuhteen päättymisen jälkeen järjestämä terveydenhuolto ehdotetaan säädettäväksi verovapaaksi eduksi.
- Ehdotus perustuu kilpailukykykysymyksen kirjaukseen, jonka mukaan työnantajan on tietyissä tilanteissa järjestettävä työterveyshuollon palveluita irtisanotulle työntekijälle kuuden kuukauden ajan työntekovelvoitteen päättymisestä.



Muut muutokset

- Työtapaturma- ja ammattitautilain mukainen haittaraha verovapaaksi vakuutuskorvaukseksi.
 - Vastaa vallitsevaa verotuskäytäntöä.
- Kansainvälistä suojelua hakevan vastaanotosta sekä ihmiskaupan uhrin tunnistamisesta ja auttamisesta annetun lain mukainen vastaanottoraha ja käyttöraha verovapaaksi etuudeksi.
 - Vastaa vallitsevaa verotuskäytäntöä.
- Vapaaehtoisten lisäeläkkeiden maksujen vähennyskelpoisuuden edellytyksenä oleviin eläkeikää koskeviin vaatimuksiin tehtäisiin teknisluonteiset tarkistukset vuoden 2017 alusta voimaan tulevien työeläkelain muutosten johdosta. Eläkeiät määriteltäisiin ikäryhmittäin tuloverolaissa



Verotuottovaikutukset vuonna 2017

(Vuosivaikutus - kaikki veronsaajat, M€)

Valtion ansiotuloveroasteikko	-154 M€
Tulohankkimisvähennys	-111 M€
Työtulovähennys	-319 M€
Kunnallisverotuksen perusvähennys	-18 M€
Valtionverotuksen eläketulovähennys	-57 M€
Kunnallisverotuksen eläketulovähennys	-72 M€
Eläketulon lisävero	-8 M€
Kotitalousvähennys	-33 M€
Yhteensä	-772 M€



Tulojakovaikutukset

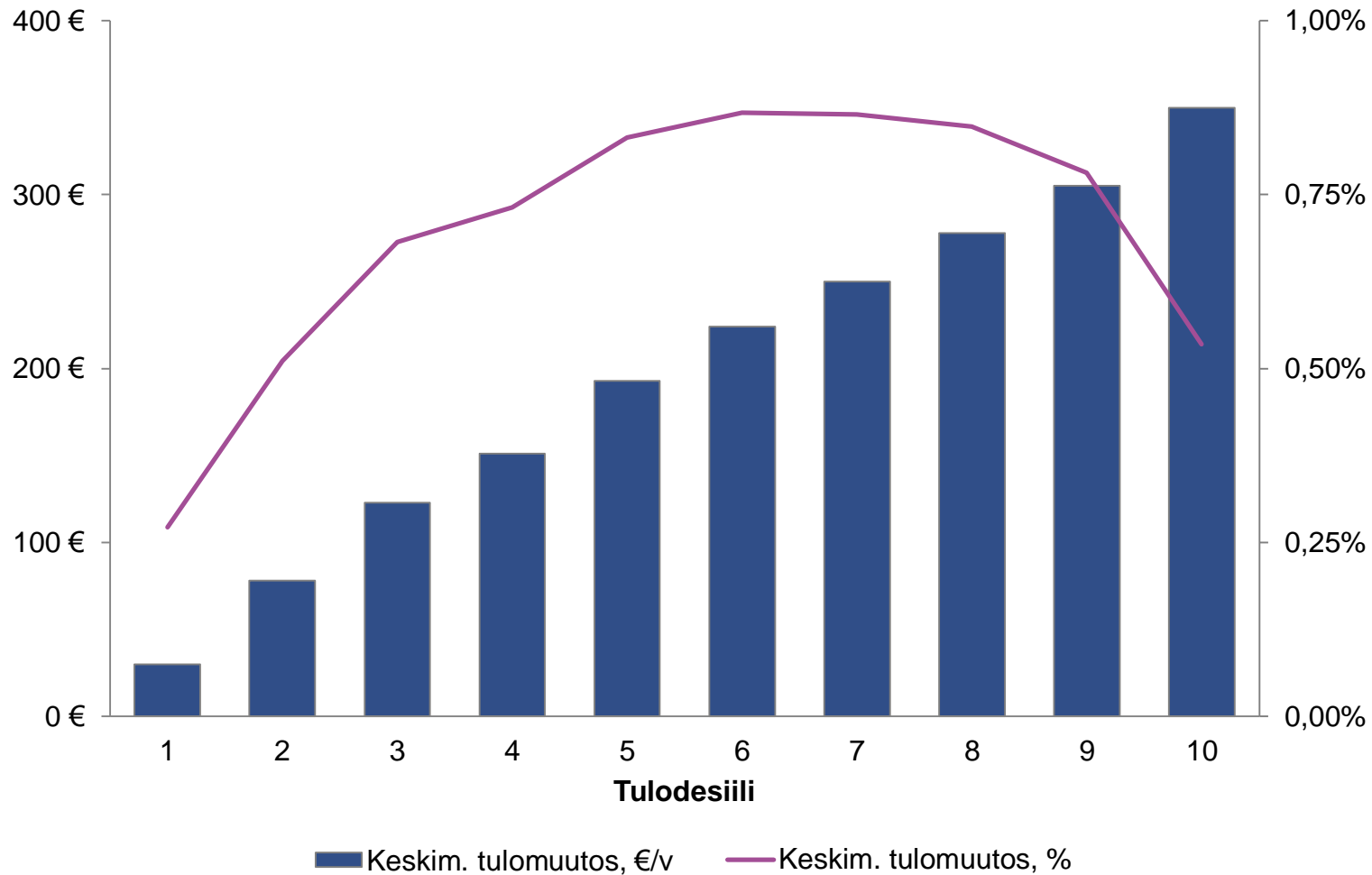
(Gini-kertoimen muutos, %-yks.)

Asteikkotarkistus	0,01
Työtuloon kohdistuva veronkevennys	0,01
Eläketuloon kohdistuva veronkevennys	-0,03
Kotitalousvähennys	0,01
Yhteensä	-0,00



Tulojakovaikutukset - desiilitarkastelu

(Kuviossa esitetyt muutokset on laskettu OECD:n modifioidun ekvivalenssi-asteikon mukaisilla kotitalouskohtaisilla ekvivalenteilla tuloilla.)



Kilpailukykysojpmus

- Koska kiky-sopimuksen kattavuus ylittää 90 prosenttia, työn verotukseen ehdotetaan muutoksia siten, että verotus kevenee indeksitarkistuksen lisäksi 515 miljoonalla eurolla.
- Vakuutetun maksujen muutoksen seurauksena verotus kevenee automaattisesti 92 miljoonalla eurolla. Tämä kohdistuu keski- ja suurituloisille.
- Veroperusteiden muutoksen seurauksena verotus kevenee 423 miljoonalla eurolla, mikä kohdistuu etenkin pieni ja keskituloisille.
- Yhteensä palkkatulon verotus kevenee kiky-sopimukseen liittyen tasaisesti kaikilla tulotasoilla suunnilleen 0,6 prosenttiyksikköä.
- Työn verotuksen keventämisen lisäksi eläketulon verotusta ehdotetaan kevennettäväksi.

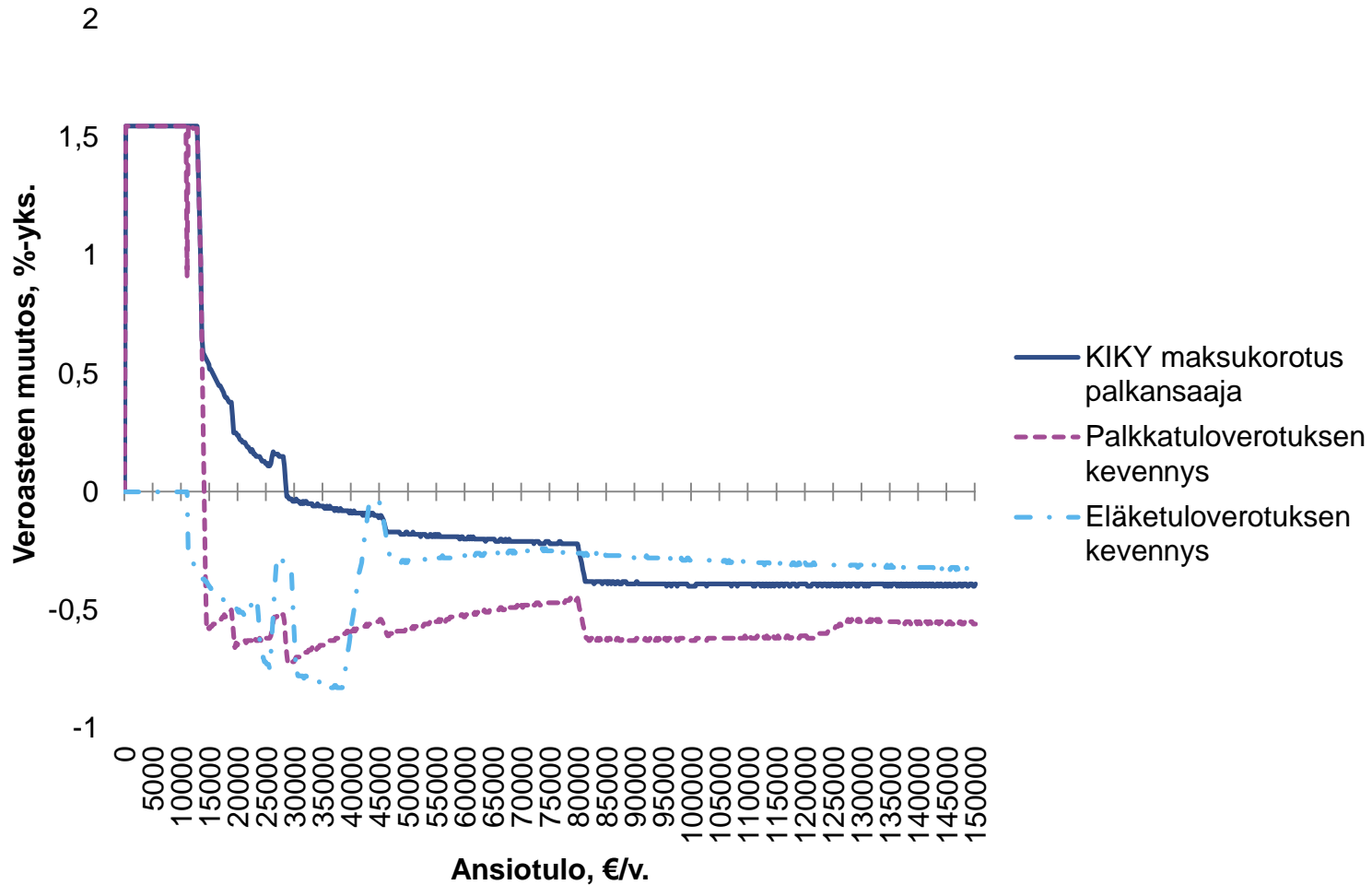


Kilpailukykysojimus

- Työntekijöiden sosiaalivakuutusmaksut muuttuvat (arvio):
 - Työeläkevakuutusmaksu +0,20 %-yks.
 - Työttömyysvakuutusmaksu +0,45 %-yks.
 - Sairausvakuutuksen sairaanhoitomaksu -1,22 %-yks.
 - Sairausvakuutuksen päivärahamaksu +0,90 %-yks.
- Vähennyskelpoisia maksuja ovat työeläkevakuutusmaksu, työttömyysvakuutusmaksu ja sairausvakuutuksen päivärahamaksu
 - Vähennyskelpoisuuden ja maksujen eri maksupohjien seurauksena keski- ja suurituloisten palkansaajien verotusta kevenee ”automaattisesti”



Kilpailukykysojimus





VALTIOVARAINMINISTERIÖ

Timo Annala

Filip Kjellberg

Pertti Nieminen

Puh. 0295 16001 (vaihde)

Lisätieto: etunimi.sukunimi@vm.fi

www.vm.fi

Valtiovarainministeriön viestintä

vm-viestinta@vm.fi

Mediapalvelunumero (arkisin 8–16) 02955 30500

