



VALTIONEUVOSTO
STATSRÅDET

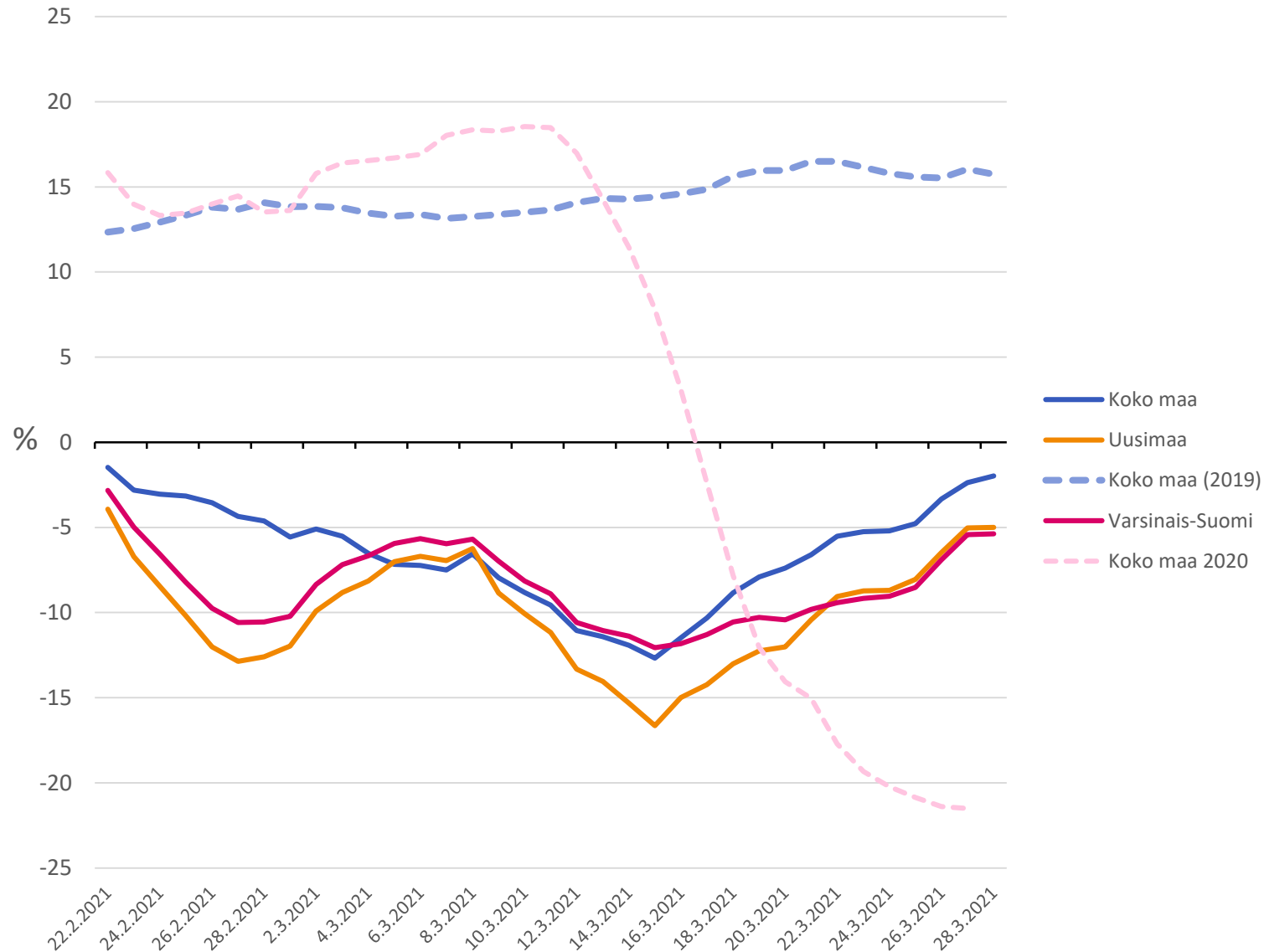
Valtioneuvoston tilannekeskus
Statsrådets lägescentral

Liikkumisen tilannekuva

Pyynnöstä: Eduskunnan talousvaliokunta



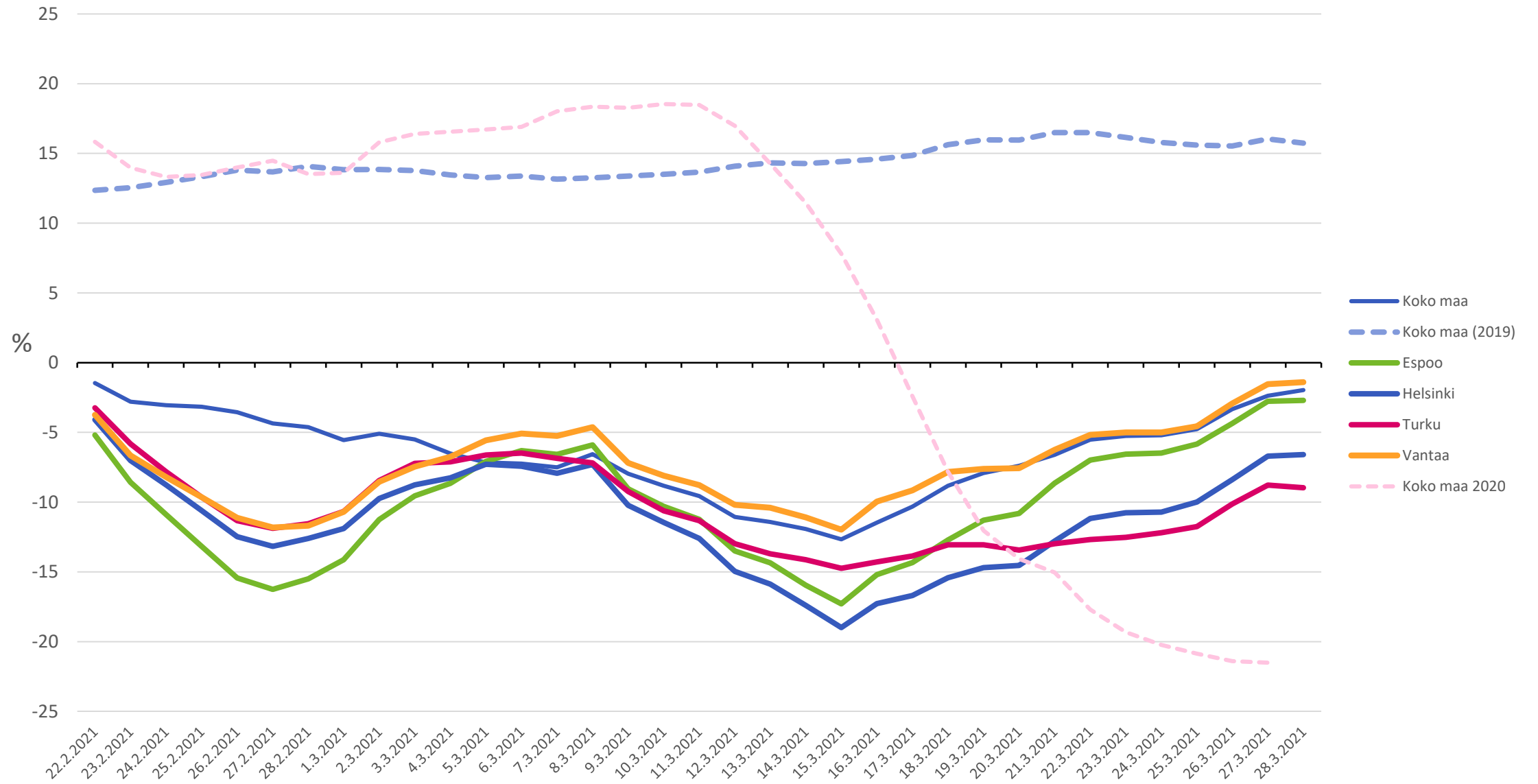
Liikkuminen koko maassa, Uudellamaalla ja Varsinais-Suomessa (22.2.-28.3.)



- Kuvaajissa (sivut 2-4) esitetään kunkin alueen sisällä tehtyjen matkojen muutos ajalla 22.2.-28.3.2021 (pl. sivu 4, jolla viimeisimmät tiedot 27.3.). Kuvaajissa on käytetty seitsemän päivän liukuvaa keskiarvoa.
 - Indeksiarvona (0%) on käytetty viikkojen 6-7/2021 päiväkohtaisten matkojen keskiarvoa kullakin alueella.
 - Katkoviivoilla on esitetty koko maassa tehdyt matkat vuosina 2019 ja 2020.
- Kuvaajien perusteella voidaan tehdä johtopäätös, että liikkuminen on edelleen alemmalla tasolla kuin ennen koulujen hiihtolomia (viikot 8-10), mutta trendi on nouseva lähes koko maassa. Liikkuminen on tällä hetkellä korkeammalla tasolla kuin kevään 2020 poikkeusolojen aikana (vaaleanpunainen katkoviiva).
- Tiedot perustuvat Telian matkapuhelinliittymistä kerättyihin anonymisoituihin tietoihin. Analyysit on yleistetty koko väestöön hyödyntämällä alueellista markkinaosuus- ja väestötilastotietoa. Esitetty data ei sisällä tietoa käytetyistä liikennevälineistä, ihmisten välisistä kontakteista tai etäisyyksistä. Kaupunkialueilla voidaan tunnistaa muutaman sadan metrin liikkuminen matkaksi, kun taas harvaan asutuilla alueilla vaaditaan jopa kilometrin matka.



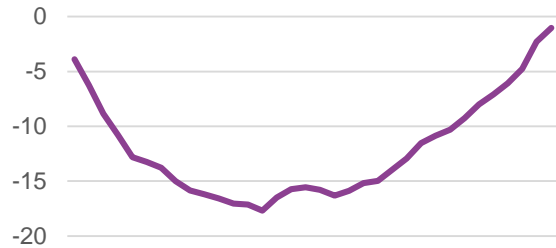
Helsinki, Espoo, Vantaa, Turku (22.2.-28.3.)



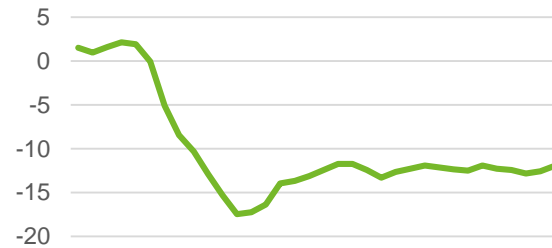


Liikkumisen kehitys eräissä maakunnissa (22.2.-27.3.)

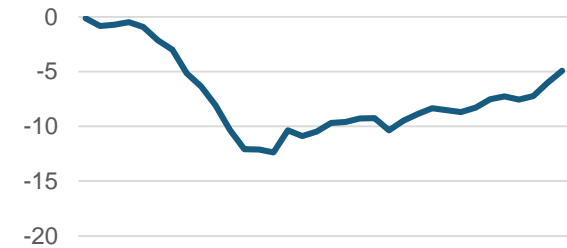
Ahvenanmaa: - 1 %



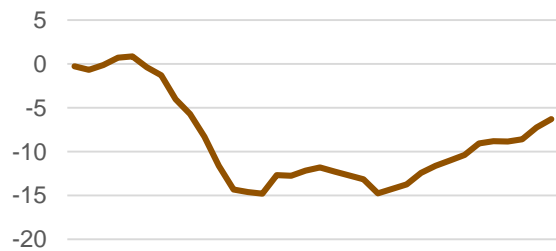
Etelä-Karjala: - 12 %



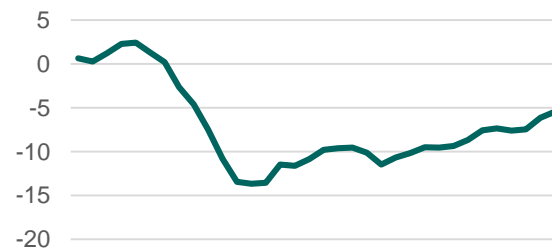
Kanta-Häme: - 5 %



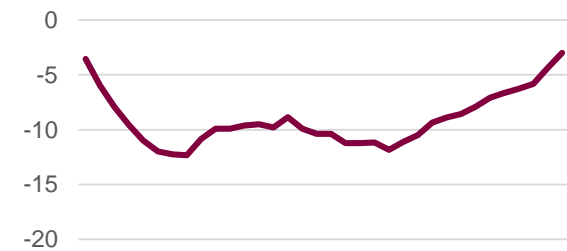
Pirkanmaa: - 6 %



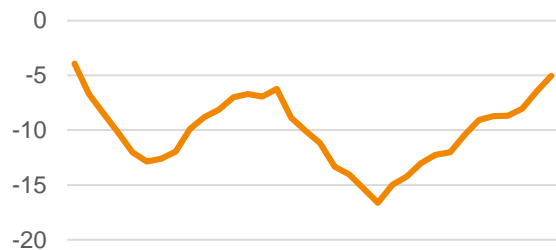
Päijät-Häme: - 5 %



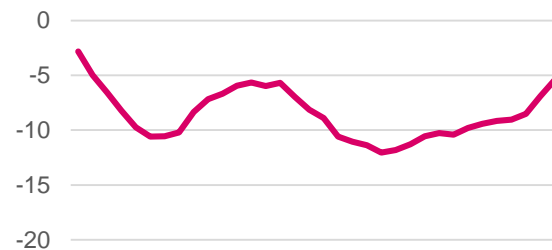
Satakunta: - 3 %



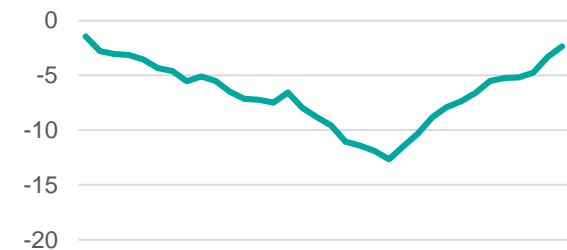
Uusimaa: - 5 %



Varsinais-Suomi: - 5 %



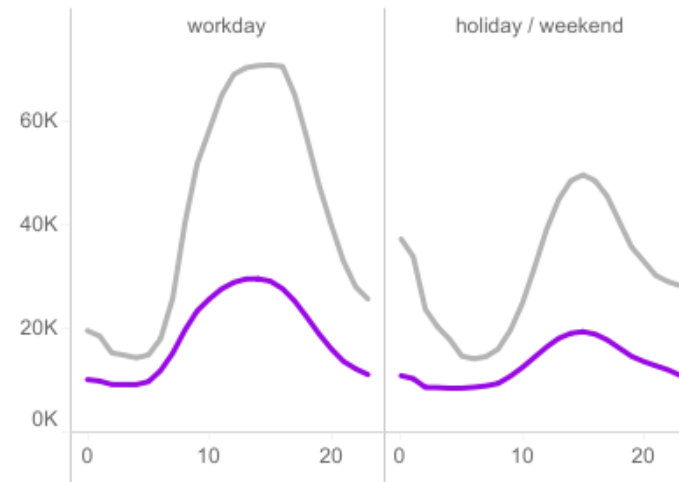
Koko maa: - 2 %



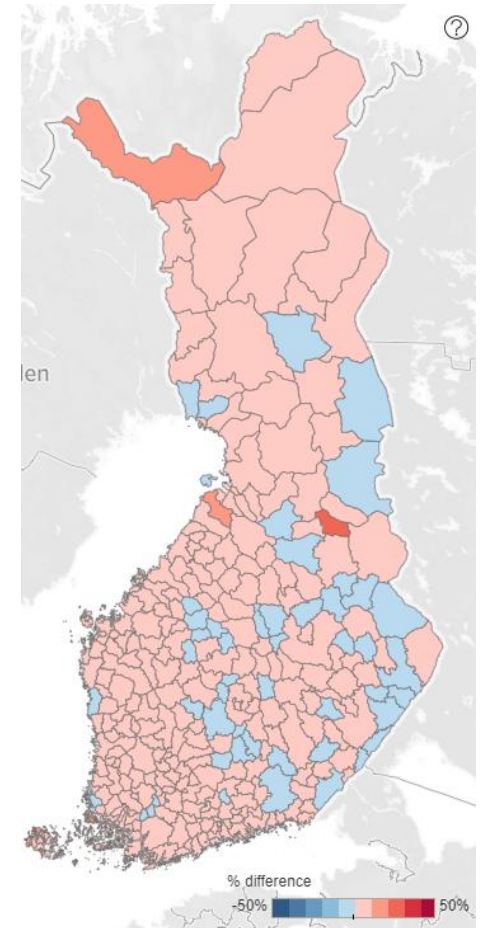


Viikot 11-12

- Viikkoja 11 ja 12 (maanantai - lauantai) verrattaessa väestön painopisteessä ei ole havaittavissa selkeitä muutoksia. Ihmisten liikkuminen on lisääntynyt lähes koko maassa, mutta on edelleen alemmalla tasolla verrattuna hiihtolomia edeltäneisiin viikkoihin (viikot 6-7). (VNTIKE)
- Kuntarajan ylittävät matkat lisääntyivät tarkastelujaksolla + 5 %. Maakuntarajan ylittävät matkat lisääntyivät saman verran. Viikolla 12 kuntarajan ylittäviä matkoja tehtiin arviolta 1,4 – 2,2 miljoonaa vuorokaudessa. (VNTIKE)
- Viikon 12 vilkkain päivä kuntien välisillä matkoilla mitattuna oli perjantai. Viikon 12 perjantaina kuntarajan ylittäviä matkoja tehtiin noin 200 000 enemmän kuin viikkoa aiemmin. (VNTIKE)



Kuvaaja Viipymien muutos Helsingin keskustassa (postinumeroalue 00100) tuntitasolla helmi-maaliskuussa 2019 (harmaa) verrattuna vuoden 2021 vastaavaan aikaan (violetti). Viipymien määrä kyseisellä postinumeroalueella on vähentynyt noin 60 %. (VNTIKE)



Kuvaaja Viipymien muutos kuntatasolla viikoilla 11 verrattuna viikkoon 12. Viipymät ovat lisääntyneet lähes koko maassa. (VNTIKE)