

YMPÄRISTÖVALIOKUNNAN MIETINTÖ 19/2004 vp

Hallituksen esitys laeiksi Pyhä-Luoston kansallispuistosta sekä eräiden luonnonsuojelualueiden perustamisesta valtionmaille annetun lain 1 §:n 1 momentin B kohdan ja 9 §:n kumoamisesta

JOHDANTO

Vireilletulo

Eduskunta on 11 päivänä toukokuuta 2004 lähettänyt ympäristövaliokuntaan valmistelevasti käsiteltäväksi hallituksen esityksen laeiksi Pyhä-Luoston kansallispuistosta sekä eräiden luonnonsuojelualueiden perustamisesta valtionmaille annetun lain 1 §:n 1 momentin B kohdan ja 9 §:n kumoamisesta (HE 89/2004 vp).

Asiantuntijat

Valiokunnassa ovat olleet kuultavina

- hallitusneuvos Hannu Karjalainen, ylitarkastaja Jukka-Pekka Flander ja ylitarkastaja Tuuli Loven, ympäristöministeriö
- apulaisjohtaja Marja-Liisa Hintsanen, Metsähallitus
- metsäasiantuntija Sini Harkki, Suomen luonnonsuojeluliitto ry.

Lisäksi valiokunta on saanut seuraavien tahojen kirjalliset lausunnot:

- Metsäntutkimuslaitos
- Geologian tutkimuskeskus
- Lapin työvoima- ja elinkeinokeskus
- Lapin ympäristökeskus
- Pelkosenniemen kunta
- Sodankylän kunta
- Lapin liitto
- Lapin riistanhoitopiiri
- Kemijärven riistanhoitoyhdistys
- Sodankylän riistanhoitoyhdistys
- Luoston huolto Oy, Lapin ympäristönsuojeluyhdistys ry ja Vuojärven Metsästysseura
- Luoston syli ry
- Pyhäjärven kylätoimikunta
- Pyhä-Kallion paliskunta
- Pyhä-Luoston matkailuyhdistys

HALLITUKSEN ESITYS

Esityksessä ehdotetaan säädettäväksi laki Pyhä-Luoston kansallispuistosta. Kansallispuiston perustamisella suojellaan tunturijakso, joka ulottuu maamme eteläisimmältä suurtunturilta Pyhä-tunturilta Luoston tunturiselänteelle, sekä tunturijaksoa reunustava Keski-Lapin merkittävin yh-

tenäinen luonnontilainen metsäalue siihen liittyvine soineen ja vesistöineen.

Puisto koostuu vuonna 1938 perustetusta Pyhä-tunturin kansallispuistosta ja sen pohjoispuolella sijaitsevasta Luoston alueesta. Näiden kahden alueen yhdistämisellä Keski-Lappiin muodostuu noin 35 kilometrin pituinen ja noin

14 200 hehtaarin suuruinen kansallispuisto. Kansallispuiston alue sisältyy valtaosin valtioneuvoston 20 päivänä elokuuta 1998 hyväksymään Natura 2000 -verkostoa koskevaan Suomen ehdotukseen. Kansallispuiston alue kuuluu pääosin myös valtioneuvoston hyväksymien vanhojen metsien suojeluohjelman sekä soiden-suojelun perusohjelman mukaisiin alueisiin. Perustettavaksi ehdotetun Pyhä-Luoston kansallispuiston alueen omistaa valtio.

Kansallispuiston perustamisen yhteydessä ehdotetaan muutettavaksi vuonna 1938 säädettyä lakia eräiden luonnonsuojelualueiden perustamisesta valtionmaille (83/1938) siten, että lain Pyhätunturin kansallispuistoa koskevat kohdat kumotaan.

Ehdotetut lait ovat tarkoitettut tulemaan voimaan mahdollisimman pian sen jälkeen, kun ne on hyväksytty ja vahvistettu.

VALIOKUNNAN KANNANOTOT

Perustelut

Yleistä

Hallituksen esityksen perusteluista ilmenevistä syistä ja saamansa selvityksen perusteella valiokunta pitää Pyhä-Luoston kansallispuiston perustamista tärkeänä ja kannatettavana. Valiokunta puoltaa lakiehdotusten hyväksymistä seuraavin huomautuksin ja muutosehdotuksin.

Esityksellä täydennetään kansallispuistoverkkoa Keski-Lapin alueella laajentamalla vuonna 1938 perustettua Pyhätunturin kansallispuistoa vanhojen metsien suojeluohjelmaan ja soiden-suojelun perusohjelmaan kuuluville Luoston tunturiselänteen alueille. Pyhätunturilta Luostolle ulottuva tunturiselänne metsineen ja soineen on maisemallisesti ja luontoarvoiltaan merkittävä kokonaisuus. Alue kuuluu tunnetuimpiin luonnonnähtävyyksiin ja on matkailun kannalta-kin huomattava. Kansallispuiston perustamisen ja hoidon tavoitteena on osaltaan sovittaa suoje-lu ja matkailukäyttö yhteen siten, että puiston alue säilyy mahdollisimman luonnontilaisena.

Paikallisten asukkaiden perinteiset oikeudet

Hallituksen esityksen 1. lakiehdotuksen 3 §:n mukaan Pyhä-Luoston kansallispuistoon sovelletaan, mitä luonnonsuojelulain 13—15 §:ssä säädetään rauhoituksesta lukuunottamatta 14 §:n 1 momentin 8 kohtaa. Kieltoja lievennettäisiin asetuksella. Esityksen mukaan tarkoituksena on

antaa luonnonsuojelulain 16 §:n nojalla kansallispuistoa koskeva valtioneuvoston asetus, jolla turvattaisiin paikallisten asukkaiden perinteisiä oikeuksia.

Ympäristövaliokunta on Pallas-Yllästunturin kansallispuiston perustamista koskevassa mietinnössään (YmVM 17/2004 vp) todennut, että perustuslain 80 §:n 1 momentin lailla säätämistä koskevan vaatimuksen vuoksi on asianomaisen lain kannalta välttämätöntä, että paikallisten asukkaiden perinteisten oikeuksien perusteista säädetään laissa. Valiokunta on myös asiaa koskevaan perustuslakivaliokunnan lausuntoon (PeVL 29/2004 vp) viitaten mainitussa mietinnössään todennut, että luonnonsuojelulain 16 §:n valtuus on täysin avoin eikä se siten perustuslain näkökulmasta riittävällä tarkkuudella rajoita asetuksenantajan harkintavaltaa. Perustuslain 80 §:n 1 momentin säännökset rajoittavat valtuussäännösten tulkintaa samoin kuin valtuuksien nojalla annettavien säännösten sisältöä. Valtuussäännöksen käyttöala on suppea, joten sen nojalla ei voida antaa hallituksen esityksessä tarkoitettua valtioneuvoston asetusta.

Edellä mainitulla perusteella ympäristövaliokunta ehdottaa metsästystä koskevan säännöksen sisällyttämistä Pyhä-Luoston kansallispuiston perustamislakiin nykyisen asetuksenantovaltuuden sijaan. Uudessa pykälässä todetaan, että kansallispuiston alueella on metsästys sallittua metsästyslain 8 §:n mukaisesti lukuunottamatta puiston reittien, palvelurakenteiden ja matkailukeskusten läheisyydessä olevia alueita. Metsäs-

tykselle sallitut alueet osoitetaan rasterilla lain liitteeksi otettavassa uudessa kartassa.

Poronhoidon harjoittaminen poronhoitolain (848/1990) mukaisesti on kansallispuistossa sallittu suoraan luonnonsuojelulain 14 §:n 1 momentin 6 kohdan nojalla. Poronhoidon harjoittamisesta ei siten ole tarpeen säätää laissa erikseen.

Onkiminen ja pilkkiminen on kansallispuistossa sallittu luonnonsuojelulain 14 §:n 5 kohdan nojalla. Puiston alueella ei ole merkittäviä kalavesiä. Myöskään oikeudesta kalastaa ei siten ole tarpeen säätää laissa erikseen.

Kaivos- ja matkailutoiminta kansallispuistossa

Kansallispuiston keskellä on Lampivaaran kaivospiiri, josta louhitaan pääasiassa ametistia. Kaivostoiminta on pienimuotoista, eikä sitä voi verrata varsinaiseen kaivostoimintaan. Pikeminkin toiminta itsessään on nähtävyys, joka tukeutuu vahvasti matkailuun. Hallituksen esityksen mukaan kansallispuiston perustamisella ei ole rajoittavia vaikutuksia puiston alueella sijaitsevan kaivospiirin toimintaan. Lampivaaran lainvoimaisen kaivospiirin kaivosoikeus on voimassa alueella luonnonsuojelulain 71 §:n perusteella. Tämän lainkohdan nojalla luonnonsuojelulaki tai sen nojalla annetut päätökset eivät rajoita sellaisen oikeuden käyttämistä, joka ennen suojelualueen rauhoitusmääräysten voimaantuloa perustettuna oikeutena kohdistuu suojelualueeseen.

Hallituksen esityksen mukaan tarkoituksena on säätää kaivos- ja matkailutoiminnasta kansallispuistossa valtioneuvoston asetuksella, koska kaivospiirin oheispalveluiden toiminta ulottuu eräiltä osin kaivospiirin rajojen ulkopuolelle, jossa rauhoitussäännökset ovat voimassa. Tästä syystä on kaivospiirin ja siihen liittyvien oheispalvelujen toiminta tarpeen erikseen turvata luonnonsuojelun tavoitteet huomioon ottaen. Ympäristövaliokunta viittaa edellä lausumaansa siitä, että asetusta ei voida antaa luonnonsuojelulain 16 §:n nojalla, ja ehdottaa siksi sääntelyn lisäämistä 1. lakiehdotukseen eli puiston perus-

tamlakiin. Uudessa 5 §:ssä säädetään, että puiston alueella on rauhoitussäännösten estämättä sallittu ametistin ja muiden korukivien taloudellinen hyödyntäminen sekä tähän liittyvä pienimuotoinen matkailutoiminta. Toiminnoille sallittu alue merkitään rasterilla lain liitteeksi otettavassa uudessa kartassa.

Valiokunta viitaten Pallas-Yllästunturin kansallispuiston perustamista koskevaan mietintönsä (YmVM 17/2004 vp) toteaa lisäksi, että kansallispuistossa voidaan sen perustamistarkoitusta vaarantamatta luonnonsuojelulain 15 §:n nojalla alueen hallinnasta vastaavan viranomaisen luvalla tehdä geologisia tutkimuksia ja etsiä malmeja.

Valiokunnan muutosehdotuksen vuoksi voimaantuloa koskevan pykälän numerointia on muutettava.

Kansallispuiston eri käyttömuotojen yhteensovittaminen

Kansallispuiston hoito- ja käyttösuunnitelmassa määrätään alueen erilaisista maankäyttötavoista siten, että luonnonsuojelulliset tavoitteet ja kasvava luontomatkailu on mahdollista sovittaa yhteen. Valiokunta painottaa alueen kaikki sidosryhmät kattavan yhteistyön suurta merkitystä hoito- ja käyttösuunnitelman valmistelussa. Avoimen ja osallistavan valmistelun ansiosta puiston perustamisella on laaja hyväksyntä alueella.

Perustettavan kansallispuiston matkailukäyttö on intensiivistä. Alueella on tällä hetkellä noin 120 000 käyntikertaa vuodessa. Käyntimäärien odotetaan lisääntyvän noin puolella vuoteen 2010 mennessä. Alueen palvelut luontokeskuksineen ja reitistöineen ovat jo varsin kattavat. Niiden laatua on kuitenkin parannettava, jotta ne vastaavat kasvavan matkailun tarpeita.

Valiokunta kiinnittää huomiota siihen, että kasvava luontomatkailu edellyttää alueen luonnonsuojelullisten tavoitteiden turvaamiseksi riittävien voimavarojen turvaamista puiston hoitoon. Resurssien turvaaminen kansallispuistojen ylläpitoon ja yleisen strategian laatiminen kasvavan matkailukäytön ja luonnonsuojeluta-

voitteiden yhteensovittamiseksi on myös yleinen, kaikkia kansallispuistoja lähivuosina koskeva tavoite.

Päätösehdotus

Edellä esitetyn perusteella ympäristövaliokunta ehdottaa,

että 2. lakiehdotus hyväksytään muuttamattomana ja

että 1. lakiehdotus kartoineen hyväksytään muutettuna seuraavasti:

Valiokunnan muutosehdotukset

1.

Laki

Pyhä-Luoston kansallispuistosta

Eduskunnan päätöksen mukaisesti säädetään:

1—3 §
(Kuten HE)

4 §
Metsästys

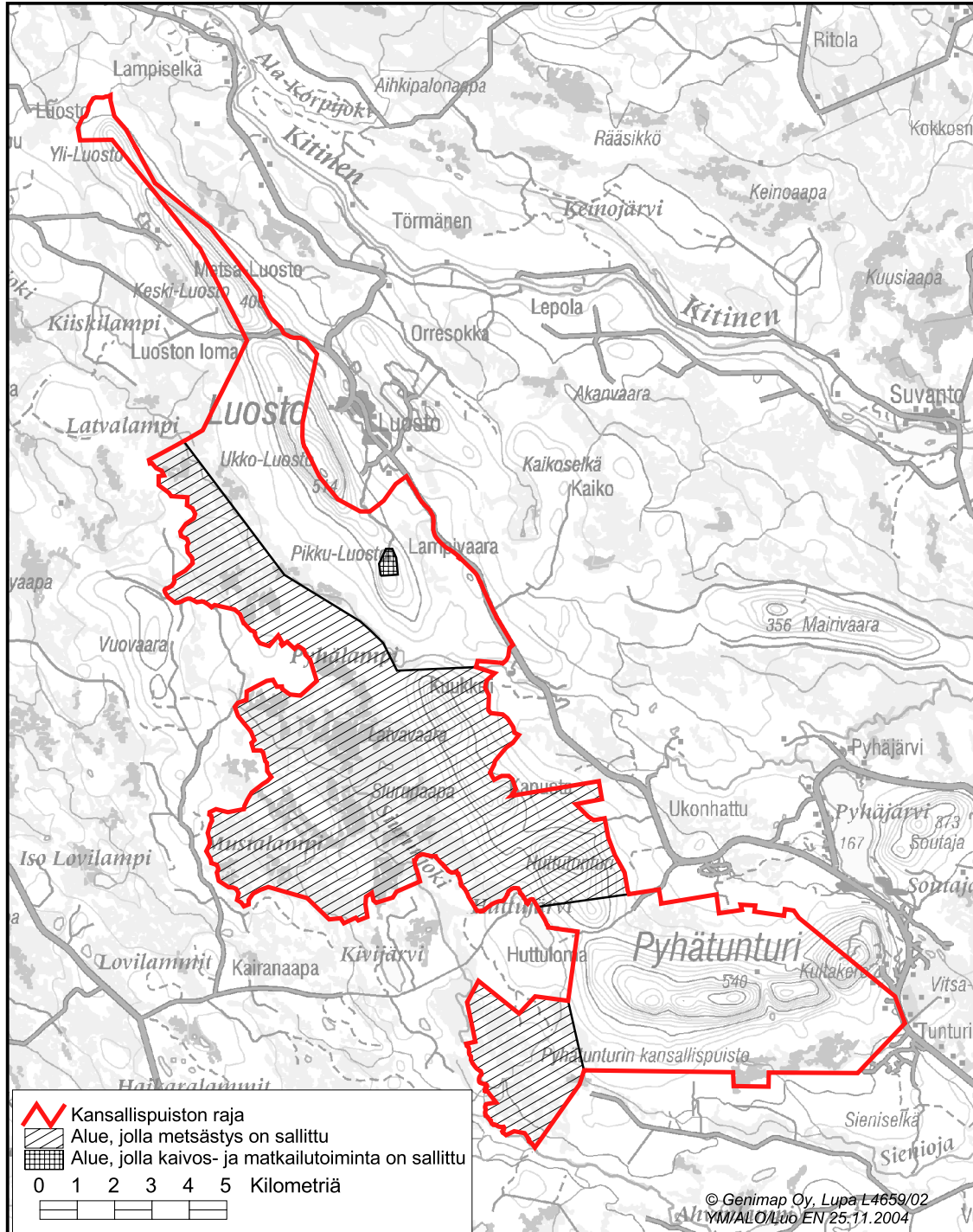
Pyhä-Luoston kansallispuistossa on niillä, joilla on kotipaikka metsästyslain (615/1993) 8 §:ssä tarkoitettussa kunnassa, oikeus luonnonsuojelulain rauhoitussäännösten estämättä metsästä kotikunnassaan puiston alueella metsästyslain mainitun lainkohdan perusteella. Metsästys ei kuitenkaan ole sallittua puiston reitien, palvelurakenteiden eikä Pyhätunturin ja Luoston matkailukeskusten läheisyydessä olevilla alueilla. Metsästykselle sallitut alueet on merkitty rasterilla tämän lain liitteenä olevassa kartassa.

5 § (Uusi)

Kaivos- ja matkailutoiminta

Pyhä-Luoston kansallispuistossa on luonnonsuojelulain rauhoitussäännösten estämättä sallittu ametistin ja muiden korukivien taloudellinen hyödyntäminen sekä tähän liittyvä pienimuotoinen matkailutoiminta Luoston Natura 2000 -alueen (FII301713) ulkopuolisella alueella. Edellä mainituille toiminnoille sallittu alue on merkitty rasterilla tämän lain liitteenä olevassa kartassa.

6 (5) §
(Kuten HE)



LIITE

PYHÄ-LUOSTON KANSALLISPUISTO
 Kemijärvi, Pelkosenniemi, Sodankylä

YmVM 19/2004 vp — HE 89/2004 vp

Helsingissä 1 päivänä joulukuuta 2004

Asian ratkaisevaan käsittelyyn valiokunnassa ovat ottaneet osaa

pj.	Pentti Tiusanen /vas	Eero Reijonen /kesk
vpj.	Heidi Hautala /vihr	Säde Tahvanainen /sd
jäs.	Susanna Haapoja /kesk	Satu Taiveaho /sd
	Tuomo Hänninen /kesk	Unto Valpas /vas
	Antti Kaikkonen /kesk	Ahti Vielma /kok
	Inkeri Kerola /kesk	Pia Viitanen /sd
	Jouko Laxell /kok	vjäs. Oras Tynkkynen /vihr.
	Mikaela Nylander /r	

Valiokunnan sihteerinä on toiminut

valiokuntaneuvos Marja Ekroos.