

EDUSKUNNAN VASTAUS 64/2010 vp

Hallituksen esitys laiksi Pallas-Yllästunturin kansallispuistosta annetun lain muuttamisesta

Asia

Hallitus on vuoden 2009 valtiopäivillä antanut eduskunnalle esityksensä laiksi Pallas-Yllästunturin kansallispuistosta annetun lain muuttamisesta (HE 195/2009 vp).

Valiokuntakäsittely

Ympäristövaliokunta on antanut asiasta mietinnön (YmVM 5/2010 vp).

Päätös

Nyt koolla oleva eduskunta on hyväksynyt seuraavan lausuman:

Eduskunta edellyttää, että hallitus osoittaa valtion talousarviossa riittävän määrärahan Pallas-Yllästunturin kansallispuiston Pallastunturin alueen reitistöjen kunnostamiseen ja kehittämiseen puiston kävijämäärän kasvusta aiheutuvien ympäristöhaittojen ehkäisemiseksi.

Eduskunta on hyväksynyt seuraavan lain:

Laki

Pallas-Yllästunturin kansallispuistosta annetun lain muuttamisesta

Eduskunnan päätöksen mukaisesti
lisätään Pallas-Yllästunturin kansallispuistosta annettuun lakiin (1430/2004) uusi 4 a § seuraavasti:

4 a §

Rakentaminen Pallastunturin matkailukeskuksen alueella

Pallas-Yllästunturin kansallispuiston Pallastunturin matkailukeskuksen alueella on luonnonsuojelulain 13 §:n rauhoitussäännösten estämättä sallittu kansallispuiston matkailua palvelevan hotellin majoitus-, ravintola- ja muiden palvelutilojen sekä laskettelurakennelmien kunnostaminen ja rakentaminen. Rakentaminen ei saa vaarantaa kansallispuiston perustamistarkoitusta tai suojeltujen luonnonarvojen säilymistä.

Rakentamisen yhteydessä on myös varmistettava kansallispuiston maisemallisten sekä rakennetun ympäristön erityisarvojen säilyminen. Kansallispuistoa koskevien luonnonsuojelullisten erityisvaatimusten vuoksi edellä mainittujen matkailupalveluiden välittömät ja välilliset vaikutukset eivät saa olla laajuudeltaan tai nykyisestä tilasta niin poikkeavia, että ne muuttavat merkittävästi kansallispuiston luonnetta tai olosuhteita.

Rakentamisen tulee perustua maankäyttö- ja rakennuslain (132/1999) mukaiseen asemakaavaan. Kaavassa alueelle voidaan osoittaa raken-

nusoikeutta 1 momentissa tarkoitettuun rakentamiseen enintään 10 000 kerrosneliömetriä. Rakennuksiin voidaan osoittaa kellaritiloja yhteen kellarikerrokseen sijoitettuna rakennusten ulkoseinien rajaamalle alueelle. Rakennusten vesikaton tai muun kiinteän rakennusosan ylin korkeusasema voi olla enintään 462,5 metriä merenpinnan yläpuolella koordinaattijärjestelmässä N60 mitattuna. Hotelliin voidaan varata majoitustiloja enintään 320 vuodepaikkaa.

Kaavassa osoitetaan varaus myös luontokeskukselle ja muille tarvittaville kansallispuiston huolto- ja palvelutiloille, joille voidaan osoittaa rakennusoikeutta enintään 500 kerrosneliömetriä.

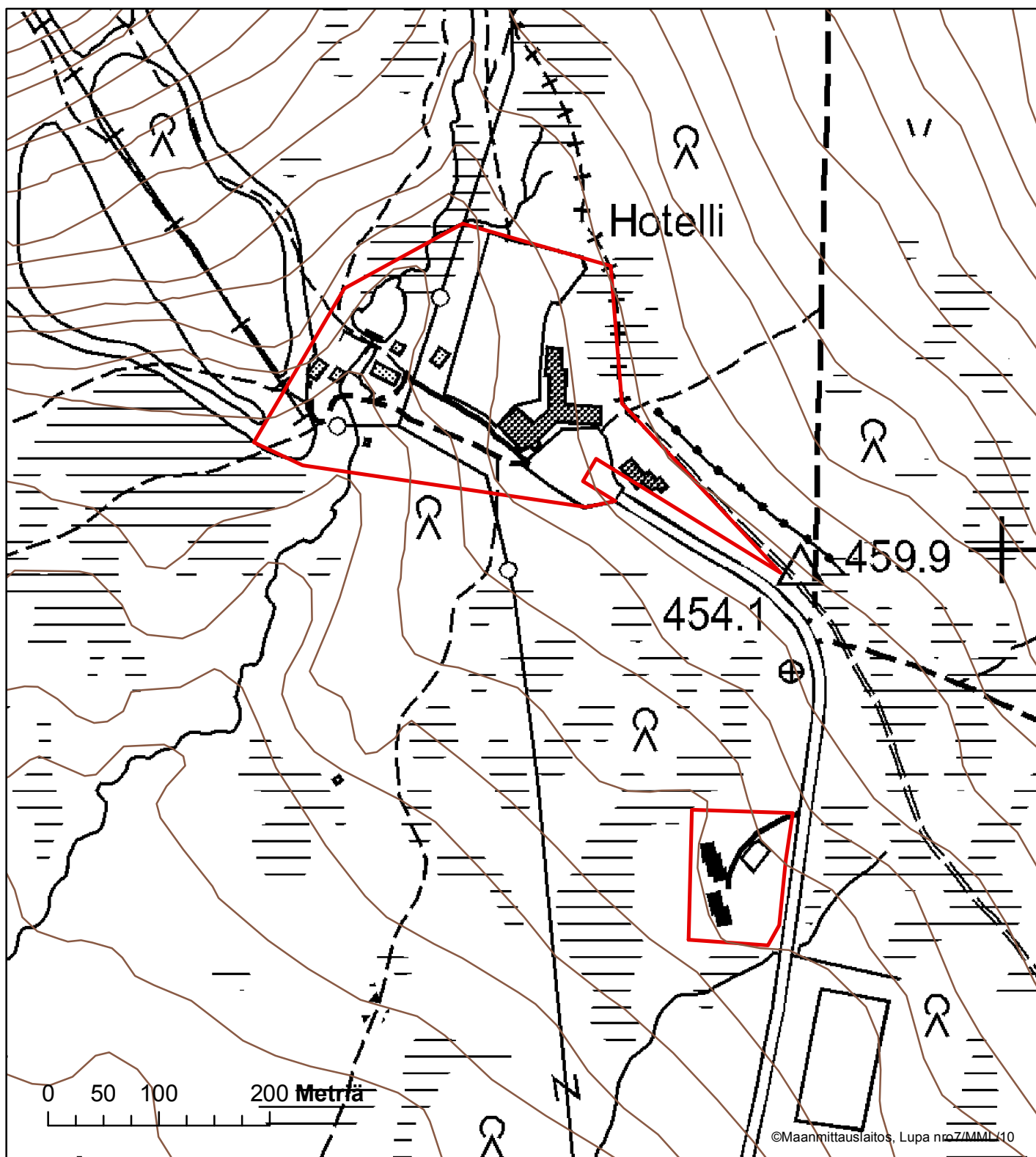
Alueelle ei voida kaavassa osoittaa varausta asuntovaunualueelle. Alueella sijaitseva asuntovaunualue on poistettava käytöstä vuoden kuluessa 1 momentissa tarkoitettua rakentamista koskevan rakennusluvan tultua lainvoimaiseksi.

Rakentamiseen sallitun alueen rajat on merkitty punaisella viivalla tämän lain liitteenä olevaan karttaan.

Pallastunturin matkailukeskuksen jätevedenpuhdistamon kunnostaminen, laajentaminen tai tarvittaessa uusiminen on sallittua myös edellä 5 momentissa rakentamiseen rajatun alueen ulkopuolella.

Tämä laki tulee voimaan _____ päivänä _____ kuuta 20 _____ .

Helsingissä 21 päivänä toukokuuta 2010



 Rakennusalue (6,45 ha + 1,00 ha)