

## Miljöutskottet

### Regeringens proposition till riksdagen med förslag till lag om utvidgning av Tiilikkajärvi nationalpark

#### INLEDNING

##### *Remiss*

Regeringens proposition till riksdagen med förslag till lag om utvidgning av Tiilikkajärvi nationalpark (RP 308/2022 rd): Ärendet har remitterats till miljöutskottet för betänkande.

##### *Motion*

I samband med propositionen har utskottet behandlat följande motion:

- åtgärdsmotion AM 99/2020 rd Sari Essayah kd Åtgärdsmotion om att utvidga Tiilikkajärvi nationalpark.

##### *Sakkunniga*

Utskottet har hört

- regeringssekreterare Jenni Korhonen-Pereira Coutinho, miljöministeriet
- specialsakkunnig Ilona Latsa, miljöministeriet
- konsultativ tjänsteman Ville Schildt, jord- och skogsbruksministeriet
- planeringschef Niklas Björkqvist, Forststyrelsen
- regionchef Raimo Itkonen, Forststyrelsen
- kommundirektör Henri Ruotsalainen, Rautavaara kommun
- planeringsdirektör Annaelina Isola, Norra Savolax förbund
- överinspektör Anne Grönlund, Närings-, trafik- och miljöcentralen i Norra Savolax
- fullmäktigeledamot Harri Hölttä, Finlands naturskyddsförbund rf
- organisationschef Teemu Simenius, Finlands Jägarförbund.

Skriftligt yttrande har lämnats av

- Finlands skogscentral.

## Betänkande MiUB 20/2022 rd

### PROPOSITIONEN OCH MOTIONERNA

#### *Propositionen*

Regeringen föreslår att det stiftas en lag om utvidgning av Tiilikkajärvi nationalpark. I propositionen föreslås att det till Tiilikkajärvi nationalpark ansluts cirka 2 441 hektar statsägda marker som finns i Rautavaara kommun och som ligger i Natura 2000-områdena Tiilikka, Pumpulikirkko, Löytynsuo-Maamonsuo och Haravalehto samt på norra sidan av sjön Ylä-Keyritty.

Ett av målen i regeringsprogrammet för statsminister Sanna Marins regering är att stoppa förlusten av biologisk mångfald. I metoderna för att uppnå detta mål ingår att utvidga nätverket av nationalparker. Genom att utvidga Tiilikkajärvi nationalpark främjas uppnåendet av detta mål i regeringsprogrammet.

Den föreslagna lagen avses träda i kraft den 1 juni 2023.

#### *Åtgärdsmotionen*

I åtgärdsmotion AM 99/2022 rd föreslås det att regeringen vidtar åtgärder för att utvidga Tiilikkajärvi nationalpark.

### UTSKOTTETS ÖVERVÄGANDEN

Sammantaget anser utskottet att propositionen behövs och fyller sitt syfte. Utskottet tillstyrker lagförslaget, men med följande ändringar och kommentarer.

#### *Bakgrunden till utvidgningen av nationalparken*

Det föreslås att det till Tiilikkajärvi nationalpark ansluts cirka 2 441 hektar statsägda marker som finns i Rautavaara kommun och som ligger i Natura 2000-områdena Tiilikka, Pumpulikirkko, Löytynsuo-Maamonsuo och Haravalehto samt på norra sidan av sjön Ylä-Keyritty. Utskottet anser att områdena kompletterar Tiilikkajärvi nationalpark med representativ myr- och skogsnatur och imponerande geologiska formationer. Utvidgningen av nationalparken grundar sig på initiativ av Norra Savolax förbund och Rautavaara kommun, och utvidgningen har ett brett stöd på lokal nivå.

Avsikten var att först ansluta områden till en sammanlagd omfattning av cirka 1 300 hektar till nationalparken, och vid en senare tidpunkt ansluta det cirka 1 330 hektar stora området Löytynsuo, som vid tidpunkten för beredningen av propositionen ännu ägdes av Tornator Oyj. Löytynsuo har dock övergått i statens ägo efter det att propositionen lämnades till riksdagen, vilket innebär att området kan anslutas till nationalparken samtidigt med den första områdeshelheten. Den helhet som Löytynsuo område bildar har beaktats också i bedömningen av propositionens konsekvenser, eftersom förhandlingar om anskaffningen av mark pågick redan när propositionen bereddes. Utskottet föreslår därför att lagförslaget ändras så att båda områdeshelheterna ansluts till nationalparken. Områdena som ansluts har således en total areal på cirka 3 768 hektar.

## Betänkande MiUB 20/2022 rd

### *Natur- och miljökonsekvenser*

Utvidgningen av Tiilikkejärvi nationalpark kan förordas för att områdena som ansluts bildar en representativ helhet, samt särskilt för att de främjar skyddet av naturens mångfald och bevarandet av landskapsbilden. Den föreslagna utvidgningen ökar den skyddade arealen med 1 298 hektar inom Natura-området Pumpulikirkko och på norra sidan av sjön Ylä-Keyritty. Till nationalparken ansluts representativa myrområden samt gammal grandominerad skog i naturtillstånd och en geologiskt betydelsefull jättegryta i området Pumpulikirkko. Utskottet anser att den helhet som områdena bildar har en nära koppling till Tiilikkejärvi nationalpark och utgör tillsammans med den ett vidsträckt och sammanhängande område för naturskydd och friluftsliv. Vid valet av områden som ska skyddas lyfter man särskilt fram objekt med varierande arter och biotoper, samtidigt som man också strävar efter att påverka den ekologiska kopplingen och minska splittringen av livsmiljöer. I och med att det ytterligare skyddet gäller en utvidgning av befintliga naturskyddsområden förbättras också det tidigare skyddade områdets status genom att området blir mer enhetligt, kanteffekterna av avverkningar eller annan markanvändning minskar och möjligheterna för arterna att spridas förbättras.

I och med utvidgningen av nationalparken upphör användningen av områdena för skogsbruk, vilket ger möjlighet för unga och välskötta skogar att på lång sikt gå mot ett mer naturnära tillstånd och bilda en sammanhållen helhet, vilket också främjas med restaureringsåtgärder. Den användning för rekreation som eventuellt ökar i och med utvidgningen har inte bedömts hota arter eller biotoper i Tiilikkejärvi nationalpark eller dess utvidgningsområden. Antalet besök i nationalparken har varit skäligt med tanke på områdets omfattning och den ökning i antalet besök som följer av utvidgningen av området kan styras på ett hållbart sätt inom ett större område än för närvarande.

### *Konsekvenser för områdesanvändningen*

Utanför nationalparkens område lämnas stora arealer statsägd mark där markanvändningen förblir oförändrad. Av den statsägda mark som omger nationalparken lämnas merparten av den statsägda skogsbruksmarken utanför nationalparken, samt likaså Ala-Tiilikka område som reserverats för naturskyddsändamål och de nordliga och ostliga delarna av Pumpulikirkko Natura-område. Genom att dessa områden lämnas utanför nationalparken bibehålls en omfattande helhet av statliga marker som jaktlicensområden, vilket gör det möjligt för de lokala jaktföreningarna att fortsätta med sin verksamhet. Utanför nationalparken lämnas också ungdomscentret Metsäkartano vid stranden av sjön Ylä-Keyritty, samt planlagda områden som ska utvecklas i framtiden.

Fridlysningsbestämmelserna för Tiilikkejärvi nationalpark utvidgas till att gälla de områden som ansluts till nationalparken. Av dessa områden är cirka 1 144 hektar redan skyddsområden eller andra områden som staten reserverat för skyddsändamål och för vilka ändringarna i områdesanvändningen närmast gäller friluftsliv och jakt. Ungefär 1 285 hektar av det utvidgade nationalparksområdet ingår i Forststyrelsens observationsområde för kontinuitetsskogsbruk på 5 000 hektar. Observationsområdet inrättades 2019 och inom det finns sammanlagt 18 små permanenta försöksområden för kontinuitetsskogsbruk (cirka 4 hektar). Av dem är 8 placerade helt och hållet inom nationalparkens utvidgade område och ett ingår delvis i det utvidgade området. Forskning och mätningar har hunnit utföras på området i mindre än fyra år, vilket innebär att utvidgningen

## Betänkande MiUB 20/2022 rd

av nationalparken till en del av observationsområdet inte leder till att långa tidsserier går förlorade.

Utskottet utgår från att människans inverkan på naturen i nationalparker ska vara så liten som möjligt så att artbestånden och relationerna mellan olika arter i första hand regleras av naturens egna processer. Det är motiverat att såväl av naturskyddsskäl som av rekreationsskäl begränsa jakten i nationalparkerna. I den nya naturvårdslagen (9/2023), som träder i kraft den 1 juni 2023, har man dock gjort det smidigare att i nationalparker och andra naturskyddsområden driva till exempel älg och vitsvanshjort, samt att avlägsna arter såsom mink och mårhund, som är skadliga med tanke på tryggheten av häckningen av främmande arter, särskilt fågelarter.

Med undantag av älgdrev är det i Tiilikajärvi nationalpark, precis som i de övriga nationalparkerna i södra Finland, förbjudet att jaga av både naturskyddsskäl och rekreationsskäl. I nationalparkerna i norra Finland tillåts däremot jakt separat för lokalbefolkningen. När nya områden i och med lagändringen ansluts till nationalparken upphör således jakten på hjortdjur, småvilt, lodjur och björn inom Forststyrelsens jaktlicensområden och genom jaktarrendeavtal. Älgdrev tillåts dock på de anslutna områdena. Genom regeringens proposition RP 270/2022 rd, som för närvarande behandlas i miljöutskottet, revideras också fridlysningsbestämmelserna för Tiilikajärvi nationalpark så att de motsvarar den nya naturvårdslagen, varefter det också blir tillåtet att driva vitsvanshjort.

Förslaget om att utvidga nationalparken har utarbetats så att det fortfarande finns omfattande möjligheter att jaga älg och småvilt på statens mark och så att de lokala jaktföreningarnas verksamhetsmöjligheter bibehålls utanför nationalparkens område. Det finns således inget behov av eller någon grund för att tillåta jakt i Tiilikajärvi nationalpark eller delar av den. Rautavaara kommun har deltagit i beredningen av utvidgningsförslaget och i förslaget till områdesgränserna tagit hänsyn till att de lokala jaktföreningarnas verksamhetsförutsättningar bibehålls utanför nationalparken samt lämnat delar av Naturaområdena utanför utvidgningsområdet, särskilt för att de lokala jaktföreningarna ska kunna fortsätta sin verksamhet. Kommunen och jaktaktörerna i regionen har en gemensam syn på områdesgränserna.

Som det konstateras i propositionen är det trots fridlysningsbestämmelserna möjligt att bevara befintliga snöskoterleder i nationalparken. Ungdomscentret Metsäkartano kan fungera som informationscenter för nationalparken. Informationscentret och en noggrannare planering av leder, servicestrukturer och frågor som berör snöskoterleden kommer att granskas i samband med att skötsel- och nyttjandeplanen för nationalparken revideras efter att utvidgningen har genomförts.

### *Ekonomiska konsekvenser*

Enligt propositionen beräknas kostnaderna för utvidgningen av Tiilikajärvi nationalpark att uppgå till sammanlagt cirka 600 000 euro, varav kostnaderna för bland annat planering och byggande av nya leder, uppdatering av information och exempelvis istandsättningen av parkeringsplatser utgör cirka 400 000 euro. Utvidgningen av nationalparken kommer sannolikt att öka antalet besök och därmed också de positiva effekterna på den regionala ekonomin. I genomsnitt kan besökarnas användning av pengar i nationalparkerna betyda att mer än tio euro för varje euro som satsas på friluftstjänster och naturum kommer närområdet till nytta. År 2021 var det sammanlagda

## Betänkande MiUB 20/2022 rd

antalet besök i Tiilikkejärvi nationalpark 25 300. Effekterna på de totala regionalekonomiska inkomsterna uppgick till ungefär 500 000 euro och den totala sysselsättningseffekten var cirka fyra årsverken.

### DETALJMOTIVERING

#### Lagen om utvidgning av Tiilikkejärvi nationalpark

**1 §. Nationalparkens gränser.** Utskottet föreslår att det sammanlagda antalet hektar som ansluts till nationalparken ändras i paragrafen så att det också omfattar Löytynsuo område på cirka 1 327 hektar. Utöver det som föreslås i propositionen föreslår utskottet att detta område nu ansluts till nationalparken, eftersom området redan har övergått i statens ägo. Områdena som ansluts har en sammanlagd areal på cirka 3 768 hektar. Den karta som utgör bilaga till lagförslaget ändras på motsvarande sätt, och utskottet fogar således en ny kartbilaga till lagen.

*AM 19/2021 rd*

Utskottet tillstyrker lagförslaget och därmed genomförandet av den utvidgning av nationalparken som avses i åtgärdsmotionen. Åtgärdsmotionen kan därför förkastas som onödig.

### FÖRSLAG TILL BESLUT

Miljöutskottets förslag till beslut:

*Riksdagen godkänner lagförslaget i proposition RP 308/2022 rd med ändringar. (Utskottets ändringsförslag)*

*Riksdagen förkastar åtgärdsmotion AM 99/2022 rd.*

## Betänkande MiUB 20/2022 rd

### *Utskottets ändringsförslag*

## Lag

### om utvidgning av Tiilikjärvi nationalpark

I enlighet med riksdagens beslut föreskrivs:

#### 1 §

##### *Nationalparkens gränser*

Till Tiilikjärvi nationalpark, som har inrättats genom lagen om avsättande av staten tillhöriga områden till nationalparker och naturparker (674/1981), ansluts cirka ~~2 441~~ 3 768 hektar statsägda områden i Rautavaara kommun.

De områden som ansluts till nationalparken har märkts ut på kartan i bilagan.

#### 2 §

##### *Ikraftträdande*

Denna lag träder i kraft den 20 .

Genom denna lag upphävs

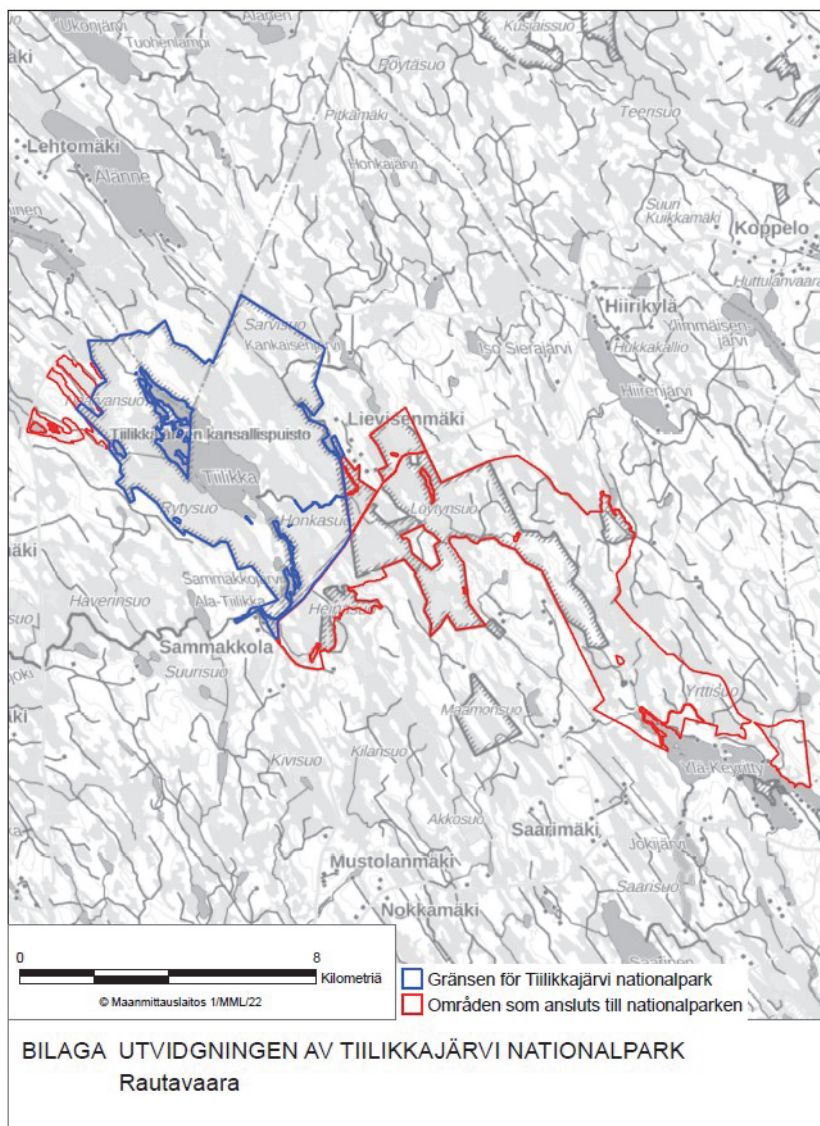
1) 1 § 14 punkten i förordningen om avsättande av staten tillhöriga områden till myrskyddsområden (801/1985),

2) 2 § 1 mom. 56 punkten i förordningen om skydd av gamla skogar (1115/1993).

---

Betänkande MiUB 20/2022 rd

BILAGA (ny)



## Betänkande MiUB 20/2022 rd

Helsingfors 2.2.2023

I den avgörande behandlingen deltog

ordförande Hanna Kosonen cent  
vice ordförande Tiina Elo gröna  
medlem Emma Kari gröna  
medlem Mai Kivelä vänst  
medlem Johan Kvarnström sd  
medlem Sheikki Laakso saf  
medlem Kai Mykkänen saml  
medlem Mikko Ollikainen sv  
medlem Juha Sipilä cent  
medlem Saara-Sofia Sirén saml  
medlem Hussein al-Tae sd  
medlem Katja Taimela sd  
medlem Mari-Leena Talvitie saml  
medlem Ari Torniainen cent  
ersättare Anneli Kiljunen sd  
ersättare Rami Lehto saf.

Sekreterare var

utskottsråd Marja Ekroos.



## Betänkande MiUB 20/2022 rd Reservation

### Reservation

### Motivering

Antalet besökare i det aktuella området har varit rätt så litet och det kan anses att det har behövts åtgärder för att bättre utnyttja och utveckla till exempel användningen av området för rekreation. Sannfinländarnas utskottsgrupp välkomnar ambitionen att skapa nya mekanismer för att värna om en renare och säkrare miljö. Ett positivt exempel är att nationalparker inrättas eller utvidgas.

Å andra sidan är det bra att beakta det faktum att nationalparkssystemet har långa anor i vårt land. Det är bra att värna om dessa traditioner. Vi förordar således inrättandet av Tiilikkejärvi nationalpark men anser det vara viktigt att man vid inrättandet av nationalparker och strövområden inte i onödan inskränker de lokala invånarnas jaktmöjligheter och jakträtt.

Den här utvidgningen av nationalparken innebär ändå att jakträtten inskränks betydligt. Inom området för nuvarande Tiilikkejärvi nationalpark (cirka 3 500 hektar) är det endast tillåtet att driva älg. All annan jakt är i praktiken förbjuden. Enligt propositionen ska cirka 2 441 hektar statsägd mark i Rautavaara kommun anslutas till Tiilikkejärvi nationalpark. Det här utvidgar både nationalparken och samtidigt också jaktförbudsområdet avsevärt. Det innebär också att jakten på bland annat hjortdjur, småvilt och björn upphör i det område som ansluts till nationalparken. Sannfinländarna ser inte positivt på en sådan utveckling i vårt land, eftersom jakt är en viktig del av regionens och vårt lands kulturarv.

Det bör också noteras att i synnerhet när det gäller arter vars stammar behöver regleras är det av stor vikt att jaktområdena är sammanhängande. Ett skyddsområde som splittrar jaktområdet har betydande negativa konsekvenser för uppnåendet av de mål som staten ställt upp för stamregleringen.

Dessutom är det känt att bland annat älgar lär sig att röra sig på områden där det inte förekommer jakt. Genom att förbjuda eller försvåra jakten på skyddsområdet försvåras också i stor utsträckning stamregleringen i de omgivande områdena.

Vår utskottsgrupp vill också påminna om att det finns många utmärkta exempel på hur jakt och annan rekreationsanvändning kan samordnas väl i skyddsområdena. Det är närmast fråga om en gemensam vilja, i synnerhet när jakten årligen pågår i cirka tre månader, huvudsakligen från mitten av september till slutet av december.

Slutligen påpekar vår utskottsgrupp att situationen i Tiilikkejärvi nationalpark är sådan att det inte ens skulle äventyra syftet med inrättandet av området att tillåta jakt i området i fråga. Således bör jakt tillåtas där också i fortsättningen.

### *Förslag*

Vi föreslår

**Betänkande MiUB 20/2022 rd**  
**Reservation**

att riksdagen godkänner ett uttalande. (*Reservationens förslag till uttalande*)

***Reservationens förslag till uttalande***

*Riksdagen förutsätter att regeringen, när den sätter i kraft den lagändring genom vilken fridlysningsbestämmelserna om nationalparkerna på förordningsnivå lyfts till lagnivå, i fråga om Tiilikjärvi nationalpark inför bestämmelser om att det med Forststyrelsens tillstånd är tillåtet att jaga älg och vitsvanshjort mellan den 15 oktober och den 31 december, i syfte att avvärja betydande risker för skador inom vägtrafiken och jord- och skogsbruket, samt småvilt, björn och lodjur inom jakttiden som fastställts för dessa djurarter.*

Helsingfors 2.2.2023

Sheikki Laakso saf  
Rami Lehto saf