



yle



Förvaltningsrådets
berättelse till riks-
dagen om Rund-
radions verksamhet

2024

Enligt § 6 i lagen om Rundradions verksamhet lämnar bolagets förvaltningsråd en rapport till riksdagen om hur Yles public service-uppdrag samt dess styrnings- och övervakningsuppgifter har genomförts under det föregående kalenderåret.

Yle som en del av det finländska samhället – tillförlitlighet, utveckling och försörjningsberedskap

FÖRVALTNINGSRÅDETS ORDFÖRANDE



Förvaltningsrådets berättelse utgör en grund för riksdagens utvärdering och övervakning av Yles public service. Detta möjliggör en öppen diskussion om bolagets roll och utveckling för det finländska samhällets behov.

Yle har behållit sin ställning som Finlands mest pålitliga nyhetsmedia. Enligt Reuters-institutet anser 85 procent av finländarna att Yles nyheter är pålitliga. Uppskattningen av Yle syns också i Taloustutkimus varumärkesjämförelse, där Yle Arenan var det sjätte och Yle det tionde mest uppskattade varumärket i Finland.

Även om Yle har ett gediget anseende har omdömena om framgången i public service-uppdraget och ersättningen

för Yleskatten minskat något från förra året. På samma sätt ansåg 76 procent av finländarna att ersättningen för Yleskatten var lämplig, jämfört med 79 procent året innan. Dessa är viktiga utvecklingsområden med tanke på framtiden.

År 2024 utvecklade Yle sina tjänster för att bättre motsvara finländarnas föränderliga sätt att använda medier. Användningen av digitala tjänster som inloggad ökade, vilket stärker publikrelationen och förbättrar användarupplevelsen. Dessutom satsade bolaget särskilt på de publikerna för vilka Yle tidigare inte varit lika betydelsefullt.

Teknik och artificiell intelligens blir allt viktigare i media. Yle följer principerna för ansvarsfull artificiell intelli-

gens och har utvecklat en mer systematisk användning av den. Besluten och slutresultaten förblir dock människornas ansvar, vilket säkerställer att journalistiken och innehållsproduktionen förblir etiska och tillförlitliga.

Yle har en central roll i Finlands försörjningsberedskap. Under året deltog Yle i en omfattande beredskapsövning, där man testade förmågan att upprätthålla programutbudet i krissituationer. Dessutom övade man på att fortsätta nyhetsverksamheten från Sverige som en del av det nordiska samarbetet.

Förvaltningsrådet har berett Yles nya strategi för att motsvara det föränderliga medielandskapet och säkerställa kontinuiteten i kritiska funktioner trots ekonomiska utmaningar. Omvälvningen på mediefältet förutsätter att Yle även i fortsättningen kan erbjuda finländarna högkvalitativt och mångsidigt innehåll.

Den parlamentariska arbetsgruppens betänkande om Yles uppgift och finansiering ger tydliga riktlinjer för bolagets utveckling och stöder förvaltningsrådets tillsynsuppgift. I betänkandet betonas öppenhet och effektivitet, och utifrån detta styrs Yles utveckling även i fortsättningen på ett hållbart sätt.

År 2024 samlade Yles stora evenemang och program miljontals titulare, vilket visar bolagets förmåga att erbjuda mångsidigt och intressant innehåll. Fest på slottet, de olympiska spelen i Paris, presidentvalets resultat, UMK och Eurovisionen samt Okänd soldat-läsramatonet var några av årets mest följda program. Dessa evenemangs popularitet stärker Yles roll som förmedlare av nationellt viktiga ögonblick och byggar av gemenskap.

Yle fortsätter sin uppgift som ett medium för hela folket och stöder demokratin och samhället även mitt i stora förändringar. Yles ställning som pålitlig informationsförmedlare och producent av mångsidigt innehåll säkerställer att Yle betjänar finländarna på bästa möjliga sätt nu och i framtiden.

*Helsingfors 25.3.2025 å Rundradion Ab:s
förvaltningsråds vägnar*

Sinuhe Wallinheimo
ordförande

Innehållsförteckning

1. YLES PUBLIC SERVICE-UPPDRAG OCH STRATEGI	9
1.1 Yles uppdrag	
1.2 Yles strategiska riktlinjer och mål	
1.3 Yles framgång i public service-uppdraget	
2. FÖRÄNDRINGAR I VERKSAMHETSMILJÖN	17
2.1 Kommunikationspolitik och reglering av media	
2.2 Utveckling av mediemarknaden	
2.3 Utveckling av medieanvändningen	
2.4 Utveckling av artificiell intelligens och medieteknik	
3. YLES INNEHÅLL OCH TJÄNSTER	23
3.1 Yle i radio, tv och på webben	
3.2 Yles utbud enligt genre	
3.3 Tjänster på samiska	
3.4 Tjänster för specialgrupper och andra minoriteter	
3.5 Andaktsprogram	
3.6 Utbud som riktar sig till utlandet	
3.7 Beredskap och myndighetsinformation	

4. YLES VERKSAMHETSUTVECKLING OCH VERKSAMHETSPRINCIPER	51
4.1 Partnerskap och samarbete inom mediebranschen	
4.2 Hållbarhet	
4.3 Verksamhetens oberoende	
4.4 Personal	
4.5 Utsikter för år 2025	
5. YLES EKONOMI	59
5.1 Yles finansiering och intäkter	
5.2 Kostnadsstrukturens utveckling och kostnader	
6. YLES FÖRVALTNINGSRÅD	63
6.1 Yles förvaltningsråds uppgifter	
6.2 Strategi och tillsyn över public service	
6.3 Andra frågor som förvaltningsrådet behandlade år 2024	
6.4 Förvaltningsrådets medlemmar	
YTTERLIGARE INFORMATION	66
BILAGOR	67
Sametingets utlåtande	

YLES UPPDRAG

Lag om Rundradion Ab,
7 §, Allmännyttig verksamhet

Bolagets uppgift är att tillhandahålla ett mångsidigt och omfattande allmännyttigt televisions- och radioprogramutbud med tillhörande special- och tilläggstjänster för alla på lika villkor. Ovannämnda tjänster och andra allmännyttiga innehållstjänster ska tillhandahållas i allmänna kommunikationsnät både riksomfattande och på landskapsnivå. Innehållstjänsterna ska huvudsakligen vara inriktade på publikationer som innehåller rörlig bild eller ljud. Innehåll i textform ska, med de undantag som anges i 3 mom., hänföra sig till bolagets publikationer som innehåller rörlig bild eller ljud.

DEN PROGRAMVERKSAMHET SOM BEDRIVS I ALLMÄNNYTTIGT SYFTE SKALL SÄRSKILT

- 1) stödja demokratin och enskildas möjlighet att påverka, genom att tillhandahålla ett mångsidigt utbud av fakta, åsikter och diskussioner samt en möjlighet till växelverkan,
- 2) producera, skapa, utveckla och bevara inhemsk kultur, konst och stimulerande underhållning,
- 3) i programutbudet beakta synpunkter som har att göra med allmänbildning och jämställdhet, erbjuda möjligheter till lärande och självutveckling, lägga vikt vid program avsedda för barn och ungdomar samt tillhandahålla andaktsprogram,
- 4) behandla den finskspråkiga och svenskspråkiga befolkningen på lika grunder i programverksamheten samt tillhandahålla tjänster på samiska, romani och teckenspråk och i tillämpliga delar även för andra språkgrupper i landet,
- 5) stödja bevarandet av det finländska kulturarvet, tolerans, jämlikhet, jämställdhet och kulturell mångfald samt sörja för programutbud även för minoriteter och specialgrupper,
- 6) främja växelverkan mellan olika kulturer och upprätthålla ett programutbud som riktar sig utomlands,
- 7) förmedla myndighetsmeddelanden som anges närmare genom förordning och ha bered-

skap för att sköta televisions- och radioverksamheten under undantagsförhållanden.

Bolaget kan med avvikelse från 1 mom. i allmänna kommunikationsnät tillhandahålla följande innehåll i textform utan att de ska ha samband med en publikation som innehåller bolagets rörliga bild eller ljud:

- 1) korta nyhetsinnehåll i textform som bolaget publicerar på basis av samarbetet med Oy Suomen Tietotoimisto - Finska Notisbyrån Ab eller någon annan motsvarande nationell nyhetsbyrå,
- 2) korta nyhetsinnehåll i textform om snabba nyhetshändelser eller om nyhetssituationer med snabbt förlopp,
- 3) de myndighetsmeddelanden i textform som bolaget förmedlar i enlighet med 2 mom. 7 punkten och det nödvändiga innehåll i textform som beredskapen inför undantagsförhållanden förutsätter,
- 4) nyhetsinnehåll i textform på samiska och romani samt på landets övriga minoritetsspråk,
- 5) innehåll i textform om kultur,
- 6) innehåll i textform om inläring.

7 a § Samarbete

Bolaget ska genom sin verksamhet främja yttrandefriheten, högklassig journalistik och mångfald inom medierna.

Yles public service- uppdrag och strategi

1

1.1 YLES UPPDRAG

Rundradion Ab (Yle) är ett public service-bolag vars uppgift baserar sig på lagen om Rundradion Ab (1993/1380). Bolagets allmännyttiga uppdrag fastställs i 7 § i lagen om Rundradion Ab. Lagen reviderades 2022 för att precisera publiceringen av Yles textinnehåll.

Yle ska erbjuda ett mångsidigt och heltäckande public service-utbud som är tillgängligt för alla på lika villkor. Bolagets uppgift är att stödja demokrati, yttrandefrihet, bildning och lärande, stärka den nationella och regionala kulturen samt ta hänsyn till behoven hos specialgrupper och minoriteter. Dessutom har Yle särskilda uppgifter för att trygga kommunikationen under undantagsförhållanden.

Yles högsta beslutande organ är det förvaltningsråd som väljs av riksdagen. Dess uppgift är att se till och övervaka att uppgifter som hör till den programverksamhet som bedrivs i allmännyttigt syfte blir fullgjorda. Utöver tillsynsuppgiften är förvaltningsrådets centrala uppgifter att fatta beslut om strategin och om betydande inskränkningar eller utvidgningar av verksamheten. Förvaltningsrådet väljer Yles styrelse och övervakar bolagets förvaltning.

I denna berättelse granskas genomförandet av Yles allmännyttiga verksamhet samt förvaltningsrådets styr-

nings- och tillsynsuppgift under år 2024. Innan berättelsen lämnas till riksdagen har förvaltningsrådet hört Sametinget.

Den som bedriver rundradioverksamhet ska vara oberoende av politiska, ekonomiska och andra intressegruppers påverkan. Grunderna för public service-verksamheten definieras i bilageprotokollet till Amsterdamfördraget (1997), som är en del av EU:s grundfördrag, samt i EU-kommissionens meddelande om offentlig finansiering av rundradioverksamhet (2009). Enligt Amsterdamprotokollet är den offentliga radio- och tv-verksamheten direkt kopplad till det enskilda samhällets demokratiska, sociala och kulturella behov samt till behovet av att skydda kommunikationens mångfald.

1.2 YLES STRATEGISKA RIKTLINJER OCH MÅL

Yles radio- och tv-kanaler samt digitala tjänster når varje vecka majoriteten, 92 procent, av finländarna som fyllt 15 år. I Finland, liksom i övriga Norden, har public service-verksamheten ett brett stöd bland befolkningen. Förtroendet för Yle som mediebolag inom public service har förblivit starkt och är också på toppnivå i internationell jämförelse.

1.1

1.2

Yles strategi *Gemensamt för alla, unikt för mig* fyller fem år i maj 2025. Strategin betonar Yles samhälleliga värde och betydelse samt strävar efter att stärka relationen till alla finländare. Genomförandet av strategin utvärderas regelbundet med tanke på förändringarna i verksamhetsmiljön och Yles public service-uppdrag.

Yles strategiska mål år 2024 var att öka användningen av tjänsterna som inloggad och stärka mångstämmigheten genom att särskilt beakta de finländare, för vilkas medieanvändning bolaget har mindre betydelse. Dessutom försökte man i allt större utsträckning utnyttja artificiell intelligens som stöd för verksamheten.

Under året inleddes arbetet med att uppdatera bolagets strategi. I strategin

planerar man att lägga större vikt än tidigare på temat Hela Finland synligt, som nämns i Yles långsiktiga mål, vilket förutom geografi innebär att man ännu mer omsorgsfullt beaktar och når människor med olika bakgrund. Den uppdaterade strategin betonar också mer än tidigare försörjningsberedskap och hållbarhet.

Den ökande förekomsten av desinformation och misinformation på internet understryker betydelsen av ansvarsfulla inhemska medier som en garant för tillförlitlig informationsförmedling. Som ett mångsidigt och jämlikt medieföretag inom public service som är tillgängligt för alla spelar Yle en central roll för aktuell och tillförlitlig information, medborgarnas mentala kriställighet och samhällets kritiska försörjnings-

Yles syfte, värderingar och riktning



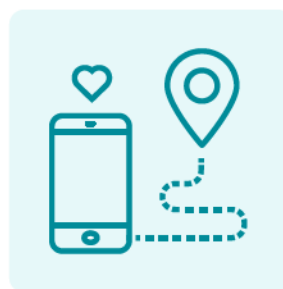
Syfte

Vi ökar förståelsen för varandra och omvärlden, vi stärker samhället och kulturen i Finland.



Värderingar

Vi är pålitliga och ansvarstagande
– vi utför vårt uppdrag oberoende.
Vi inspirerar till kreativitet
– vi ger modigt utrymme för nya idéer.
Vi har respekt för människan
– tillsammans åstadkommer vi någonting bättre.



Riktning

Yle går mot de kommande hundra åren som en stark förnyare inom public service. Yle är gemensamt för alla och unikt för mig – för det finländska samhällets bästa.

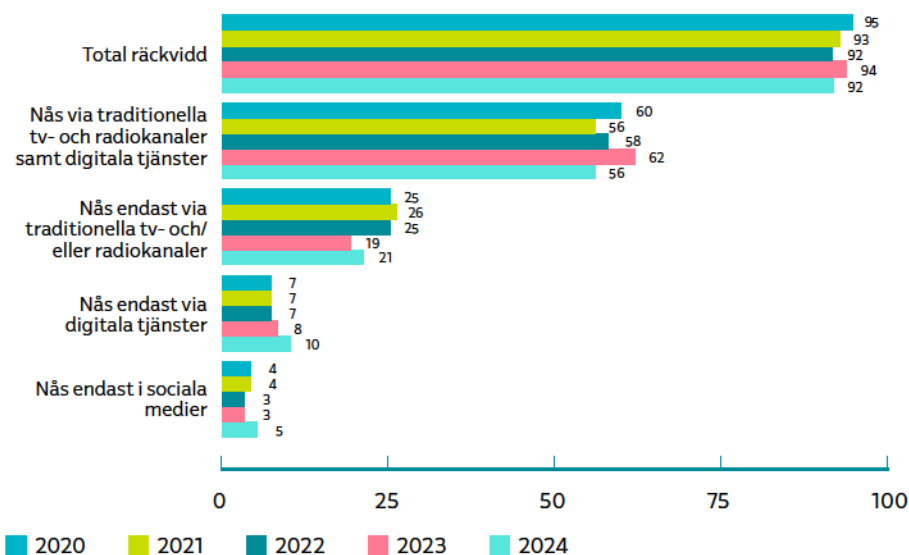
beredskap. Dessutom har Yle en viktig roll som främjare av den inhemska kulturen och den kreativa branschen samt som arbetsgivare.

Vid sidan av det inhemska medieinnehållet konkurrerar globala plattformar- och teknikföretag om finländarnas medieanvändning, och det kommer regelbundet nya aktörer till branschen. I takt med utvecklingen ökar mängden medieinnehåll globalt på ett aldrig tidigare skådat sätt och finländarnas medieanvändning blir

alltmer fragmenterad på olika plattformar och enheter.

Den föränderliga medieanvändningen kräver att Yle ständigt förnyas sig och uppdaterar beaktandet av publikens olika behov, eftersom andelen som nås med traditionell radio- och tv-distribution minskar. Yles mål är att utveckla sina digitala tjänster och utnyttja data så att Yle kan rikta sitt utbud ännu mer exakt, se till att innehållet i public service är intressant för publiken och göra det lättare att hitta dem bland det växande medieutbudet.

Yles veckoräckvidd, procent



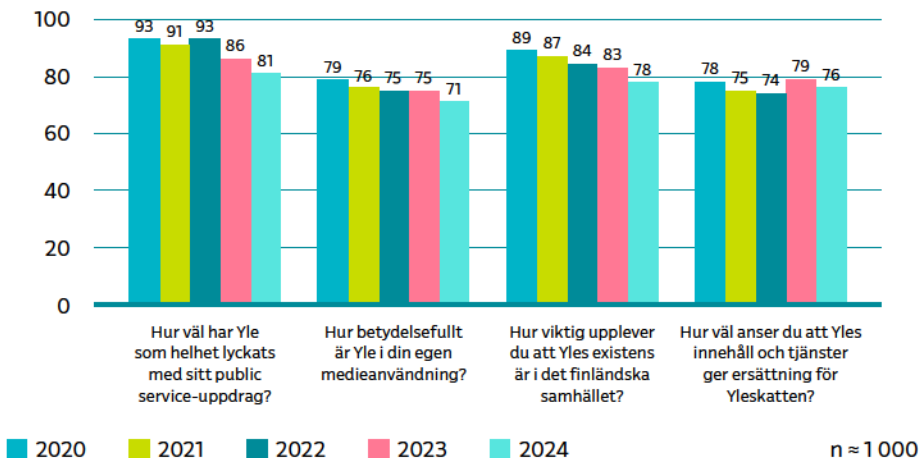
De digitala tjänsterna innehåller inte Yles konton i sociala medier.

Källa: Kanalimageundersökningen, IROResearch 2020-22, Norstat 2023-

Yle når nästan alla finländare varje vecka, och bolagets totala räckvidd har varit över 90 procent under de senaste fem åren.

Yles kunder håller på att övergå till digitala tjänster. Andelen finländare som enbart nås via traditionella tv- och radiokanaler per vecka minskar, medan andelen finländare som enbart nås via digitala tjänster ökar. Majoriteten av finländarna använder dock både Yles traditionella kanaler och digitala tjänster.

Yles framgång i public service-uppdraget, meningsfullhet, betydelse och ersättning för Yleskatten, procent



Andelen som svarat "ganska bra" eller "mycket bra". Procenttalen beskriver andelen positiva svar för varje undersökningsfråga.

Källa: Befolkningen över 15 år, undersökningen Hur värdefullt är Yle för finländarna, IROResearch 2020-22, Norstat 2023-

Upplevelserna av Yles betydelse, vikt och framgång i public service-uppdrag har minskat efter coronatidens rekordsiffror. Nedgången förklaras av flera olika faktorer, såsom förändringar i medielandskapet samt bredare politiska och sociala utvecklingskostnader. Finländarnas tillfredsställelse med Yleskatten har förblivit relativt stabil.

Trots nedgången anser fortfarande en betydande del av finländarna att Yle är personligen betydelsefullt och samhälleligt viktigt samt att Yle lyckas ganska eller mycket bra i sitt public service-uppdrag. En betydande andel av finländarna är också nöjda med den ersättning de får för Yleskatten.

1.3

1.3 YLES FRAMGÅNG I PUBLIC SERVICE-UPPDRAGET

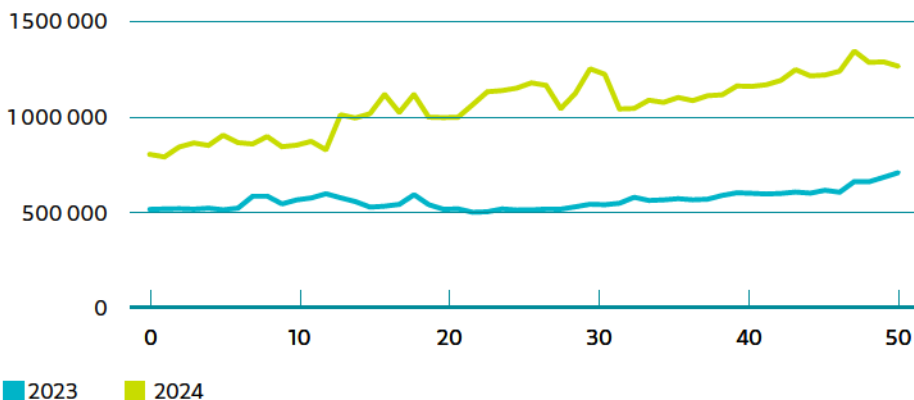
Yle följer regelbundet upp finländarnas omdömen om framgången i public service-uppdraget, innehållet och tjänsterna genom publikforskning, enkätundersökningar och fokusgruppintervjuer. Yles verksamhet granskas och bedöms även i andra externa undersökningar.

Yles relation till finländarna har förblivit stark. År 2024 använde i genomsnitt 92 procent av finländarna över 15 år Yles innehåll och tjänster varje vecka. Räckvidden var högre i de äldre ålders-

grupperna: Yle nådde 85 procent av 15–29-åringarna och upp till 98 procent av personerna över 60 år. Av personerna under 15 år nådde Yles tjänster 74 procent. (Kanava- ja palvelumielikuvatutkimus 2024, Norstat och Barn och media 2024, IRO Research Oy.)

Antalet aktiva kunder som använder Yles digitala tjänster som inloggade var år 2024 i genomsnitt cirka 1,1 miljoner varje vecka (2023: 560 000). Antalet ökade med upp till 90 procent från året innan. Som aktiva kunder räknas de inloggade användare som under en vecka antingen har använt Yles digitala tjänster i mer än 30 minuter eller

Antal aktiva kunder per vecka



- Som aktiv kund räknas de inloggade användare som under en vecka antingen
- har använt Yles digitala tjänster i mer än 30 minuter eller
 - har besökt Yles digitala tjänster i minst tre dagar eller
 - har använt både Yle Arenan och webbplatsen yle.fi eller yle.fi/svenska eller Yle-appen.

Källa: Yles konsumtionsdata

Antalet aktiva kunder till Yles digitala tjänster ökade märkbart under år 2024, med upp till 90 procent jämfört med genomsnittet föregående år. Ökningen påskyndades av kravet på inloggning med Yle-konto i Yles digitala applikationer. Yle kan erbjuda inloggade användare allt mer relevant och effektivt innehåll.

Under år 2024 ökade även Yles betydande evenemangs- och sportinnehåll, såsom UMK, fotbolls-VM och sommar-OS i Paris, den aktiva användningen.

besökt Yles digitala tjänster i minst tre dagar eller använt både Yle Arenan och webbplatsen yle.fi eller svenska.yle.fi eller Yle-appen.

Uppfyllandet av detta strategiska mål påskyndades särskilt av kravet på inloggning med Yle-konto i Yles digitala applikationer. I slutet av år 2024 använde finländarna redan nästan 3,1 miljoner Yle-konton (2023: 2,4 miljoner). Yle kan erbjuda inloggade användare allt mer relevant innehåll (Yles konsumtionsdata).

Förtroendet för Yles nyheter förblev högt och Yle upplevs som Finlands mest pålitliga nyhetsmedia. Enligt Reu-

ters-institutet anser 85 procent av finländarna att Yles nyheter är tillförlitliga och 9 procent att de är opålitliga. Enligt Yles egen utredning är motsvarande siffror 82 procent och 8 procent (Digital News Report 2024, Uutisarvostukset 2024, Norstat).

Uppskattningen av Yle förblev också hög. I Taloustutkimus årliga undersökning hamnade Yle Arenan på plats 6 bland över 600 finländska varumärken. Som bolag steg Yles placering på samma lista till plats 10. I listan som mäter hur medievarumärken värdesätts behöll Yle och Yle Arenan sin plats som landets mest värdesatta medievarumärken. Fin-

ländarna upplever att Yle ger bra ersättning för Yleskatten, och Yle upplevs som mycket ansvarsfullt inom sin bransch (Brändien arvostus 2024, Taloustutkimus, Hur värdefullt är Yle för finländarna 2024, Norstat). Samtidigt nådde Yles anseende nästan en rekordhög nivå. Särskilt Yles anseende som en bra arbetsgivare, bolagets utvecklings- och förnyelseförmåga samt uppfattningen om Yle som ett bolag med god ledning har ökat (enligt undersökningen Luottamus ja maine 2024, T-Media).

I allmänhet är finländarnas uppfattning om Yles verksamhet positiv. Uppskattningen har dock till en del försvagats sedan förra året. År 2024 upplevde 81 procent av finländarna att Yle lyckades bra i sitt public service-uppdrag (86 procent). 74 procent ansåg att Yle bra framhäver olika åsikter, världsbilder

och människor som tänker på olika sätt i sitt innehåll (81 procent) och 76 procent ansåg att man får bra ersättning för Yleskatten (79 procent) (Hur värdefullt är Yle för finländarna 2024, Norstat).

Yle interagerar med finländarna och engagerar allmänheten i sitt innehåll. Det förs livliga diskussioner på Yles plattformar i sociala medier, i Yle Arenan och i Yle-tjänsten. Mellan februari 2024 och februari 2025 kom det sammanlagt över 1,15 miljoner meddelanden till Yles egna plattformar i chattar och som kommentarer. År 2024 behandlade Yles kundtjänst cirka 204 000 kontakter som klassificerades som respons. I takt med att digitalt innehåll blir mer populärt och till exempel utbudet av enheter ökar har antalet tekniska supportförfrågningar ökat betydligt. Kundresponsen hjälper Yle att utveckla sina tjänster och sitt innehåll.



Dokumentärserien *Kerttu och Markku – Toivoa etsimässä* som fokuserar på miljöteman, är Yles första egenproducerade program som har erhållit Albert-certifikatet för hållbar produktion. För att få certifieringen ska produktionen vidta verifierade åtgärder som främjar hållbarhet och dokumentera handlingarna.

Bild: Ghadi Boustani / Yle

Nyckeltal 2024

Gemensamt för alla, unikt för mig



Vi nådde
**92 procent av
finländarna**
varje vecka



3 kanaler
på tv



5 kanaler
i radion



Innehåll på
14 språk*



399 timmar innehåll
på teckenspråk på finska
och finlandssvenska

248 timmar
syntolkning

64 timmar nyheter på
lätt finska och svenska

Yleskatten
0–163 €/person

Omsättning
548,4 miljoner €

Kostnader
549,2 miljoner €

Finlands mest använda tjänster på webben



3 067 000
Yle-konton



cirka **1,1 miljoner** aktiva kunder
i Yles digitala tjänster**



Yle och Yle Arenan är de
mest uppskattade
medievarumärkena i Finland

Finlands mest betrodna mediebolag



2 973 fast anställda som är
experter inom sitt eget område

82 procent av finländarna
litar på Yles nyheter

Finns på **31** orter i Finland

8 korrespondenter,
11 assistenter globalt

Den kreativa branschens motor



100,2 miljoner € för inhemska visningsrätter,
upphovsättningar, ersättningar för framförande av
musik och andra tjänster inom programverksamheten



Vi finansierade **12 inhemska
långfilmer**, **12 långa inhemska
dokumentärer** och **14 inhemska
kortfilmer**.



Vi erbjuder jobb till
4 085 frilansare
inom branschen

* på finska, svenska och nord-, enare- och skoltsamiska, teckenspråk på finska och finlandssvenska, romanska, karelska, engelska, ryska, ukrainska, somaliska och arabiska.

** De inloggade användare som under veckan antingen 1) använt Yles digitala tjänster i mer än 30 minuter, eller 2) besökt Yles digitala tjänster minst tre dagar i veckan, eller 3) använt både Yle Arenan och webbplatsen yle.fi eller yle.fi/svenska eller Yle-appen.



Förändringar i verksamhetsmiljön

2

2.1 KOMMUNIKATIONSPOLITIK OCH REGLERING AV MEDIA

Den parlamentariska Yle-arbetsgruppens betänkande är klart

Den parlamentariska Yle-arbetsgruppen lämnade i september sitt betänkande där man föreslog ändringar i Yle-lagen. Förslagen fokuserar särskilt på att förbättra Yles öppenhet och komplettera försörjningsberedskapsuppdraget. Ändringarna i styrelsens förslag förväntas gå vidare till riksdagsbehandling under år 2025.

Den parlamentariska Yle-arbetsgruppen föreslog i sitt betänkande att indexet som årligen höjer Yles finansiering fryses under tre år för tiden 2025–2027. Dessutom höjs den mervärdesskatt som Yle betalar för sitt anslag från den nuvarande skattesatsen på 10 procent till 14 procent från och med början av år 2026. Arbetsgruppen föreslog också att Yle ska öka inköpen av inhemska produktioner från oberoende producenter samt öka inköp av

produktionstjänster och andra inhemska framförande- och användningersättningar. Dessa inköp ska öka med 15–20 procent fram till år 2030 jämfört med genomsnittsnivån för 2021–2023. Arbetsgruppens betänkande innehöll även andra förslag, som gäller även den inhemska mediebranschen.

Till följd av Yles parlamentariska arbetsgrupps betänkande inledde bolaget i november 2024 ett sparprogram som gäller hela bolaget och omställningsförhandlingar i anslutning till detta. Med sparprogrammet söks de inbesparingar på 66 miljoner euro som den parlamentariska arbetsgruppen förutsätter (bedömning enligt indexnivåerna år 2024).

Betydande projekt för reglering av medier har slutförts

Den europeiska mediefrihetslagen (European Media Freedom Act, EMFA) trädde i kraft år 2024. Tillämpningsskyldigheten gällande förordningen inleds stegvis under åren 2024–2027. Detta är ett viktigt steg för att trygga mediernas värdepluralism och oberoende inom EU. Förordningen stärker public service-medias redaktionella och operativa oberoende, och dess ikraftträdande i Finlands nationella lagstiftning som inleds under år 2025 innehåller även ändringar i anslutning till Yle-lagen.

2.1



Bild: Jukka Lintilä / Yle

Högsta domstolen avgjorde tvisten mellan Kapiosto och Telia, som bland annat gällde ersättningar för vidare-sändning som kabel-tv-nät-distribution av Yles tv-kanaler. Även om Yle inte direkt var part i rättstvisten, kan en långvarig meningsskiljaktighet om vidare-sändningsersättningar mellan parterna i tv-affärsverksamheten påverka distributionen av Yles tv-kanaler i kabel-tv-näten i framtiden.

Unionens förordning om artificiell intelligens (AI Act) färdigställdes och skyldigheten att följa den börjar stegvis under de närmaste åren. Förordningen medför nya skyldigheter för Yle när det gäller utveckling och användning av AI-system, särskilt teknisk säkerhet, integritet samt datahantering och transparens. Detta förutsätter att Yle utvecklar riskhanteringssystem, följer upp datakvaliteten, använder data på ett etiskt och människoorienterat sätt.

EU:s förordning om digitala tjänster (Digital Services Act, DSA), som under året har fortskridit till tillämpningsfasen, syftar till att korrigera nackdelar och olägenheter med tillhandahållandet av webbinnehåll. DSA skärper plattformsföretagens ansvar för hantering av olagligt innehåll. DSA ställde också krav på moderering av Yles publikinteraktion, det vill säga de chatt- och kommentarstjänster som erbjuds användarna. I enlighet med DSA rapporterar Yle för första gången om uppgifterna för år 2024.

Lägesöversikt över klagomål

EU-kommissionen gav sitt beslut om Sanoma Media Finland Oy:s statsstöds-klagomål som gällde Yle Arenans video-utbud och utbildningsinnehåll. Kommissionen konstaterade att Yles uppgift och den finansiering som Yle fått överensstämmer med EU-lagstiftningen och klagomålet ledde inte till några åtgärder.

År 2023 bad Medieförbundet Yles förvaltningsråd att begränsa Yles publice-ringsverksamhet i textform, men förvaltningsrådet konstaterade i sin bedömning i mars 2024 att det inte finns några grunder för begränsningarna. Medieförbundet lämnade in ett nytt klagomål till EU-kommissionen om samma ämne. Finska staten svarade EU-kommissionen att Medieförbundets klagomål inte är motiverat. Klagomålsförfarandets varaktighet våren 2025 kan ännu inte bedömas.

Intressebevakaren för den digitala branschen, FiCom rf, lämnade in ett klagomål till EU-kommissionen där den ifrågasatte om överföringsskyldigheten (Must Carry) för Yles tv-kanaler överensstämmer med EU:s teledirektiv. Bakgrunden till FiComs klagomål är bland annat också ovan nämnda meningsskiljaktighet om ersättningar för vidare-sändning av tv-kanalerna som kabel-tv-nät-distribution.

Utvecklingslinjer för europeiska rundradiobolag

År 2024 stod många europeiska rundradiobolag inför ekonomiska eller politiska utmaningar. Till exempel i Slovakien ledde en ny lag till att rundradiobolaget RTVS lades ner och ersattes, vilket har väckt oro för landets självständiga medias framtid.

Sveriges parlamentariska rundradiokommitté lämnade sitt betänkande. Efter utlåtanderundan fortsätter landets regering beredningen av de reformer som ska beslutas av Sveriges riksdag. SVT, SR och UR har uttryckt sin oro över finansieringsförslagen som påverkar genomförandet av rundradiobolagens uppdrag under nästa licensperiod åren 2026–2033.

Internationella intressegrupper var särskilt intresserade av den digitala utvecklingen och användningen som inloggad, försörjningsberedskapen och krisberedskapen i Yles verksamhet. Yle

var värd vid ett besök av ledningen för det ukrainska radiobolaget Suspilne, där man fokuserade på försörjningsberedskapsteman.

2.2 UTVECKLING AV MEDIEMARKNADEN

År 2024 var en tid av ekonomisk osäkerhet på den finländska mediemarknaden. Utdelningskostnaderna för tryckta tidningar fortsatte att stiga och mediereklamen ökade inte. Detta ledde till att flera papperstidskrifter lades ned. Av Nyhetsmediernas förbunds medlems-tidningar minskade 19 stycken upplagan tryckta tidningar, vilket är det största antalet sedan år 2010.

Samtidigt uppstod ett rekordantal nya webbprodukter på nyhets- och

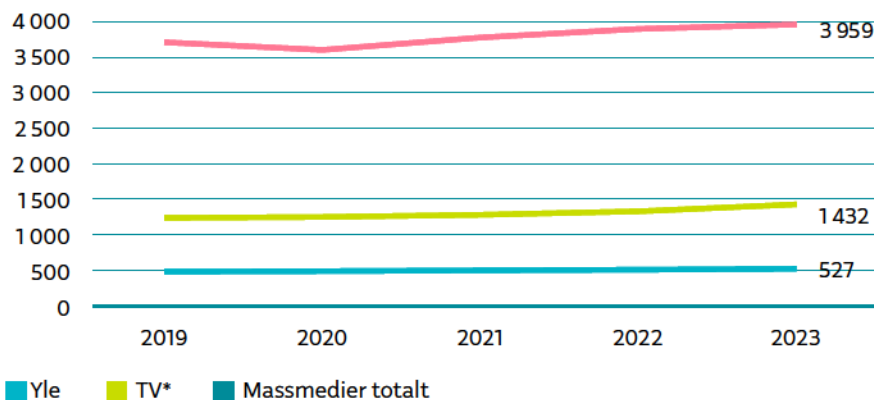
aktualitetsmarknaden. Till exempel danska Zetland etablerade sig i Finland som majoritetsägare i nyhetsmediet Uusi Juttu, som inledde sin verksamhet i januari 2025.

På mediemarknaden sågs också företagsförvärv. Bland annat fortsatte svenska Bonnier att expandera i Finland. Bonniers förvärv gjorde företaget till den största ägaren av svenskspråkiga dagstidningar i Finland.

De internationella streamingtjänsterna höjde priserna på sina premiumabonnemang för att locka beställare till billigare alternativ med reklam. På audiomarknaden ökade videopodcasternas popularitet och Spotify integrerar ljudböcker i sin tjänst i Frankrike, Nederländerna och Belgien. På den inhemska audiomarknaden lanserades de första produkterna som utnyttjar artificiell intelligens.

2.2

Massmediemarknadens värde i Finland, miljoner euro



*innehåller också hela Yle (tv, radio, webbtjänster)

Källa: Statistikcentralen, Yle

2.3

2.3 UTVECKLING AV MEDIEANVÄNDNINGEN

Året innebar en vändpunkt för medieanvändningen, då användningen av streamingtjänster för första gången inte ökade, utan avstannade i de yngsta åldersgrupperna.

Även i Finland har TikTok blivit den viktigaste nyhetskanalen för 13–18-åringar, och korta videor i sociala medier har blivit det mest populära sättet att följa nyheterna, medan eftermiddagstidningar och korta texter tidigare var de ungas mest populära nyhetskällor (Ungdomar och nyhetsmediarelation 2024, Nyhetsmediernas förbund).

I åldersgrupperna över 35 år fortsätter däremot tittandet via streamingtjänster att öka, och övergången till digitala kana-

ler för personer över 55 år accelererade. Enligt en nationell medieundersökning läser redan tre av fyra finländare över 65 år nyheter på webben antingen vid sidan av eller istället för en papperstidning. Förändringen är betydande jämfört med år 2023, då endast hälften av respondenterna gjorde så (Kantar TNS Oy).

De traditionella broadcastkanalernas räckvidd har minskat något i flera år. Användningen av tv och radio är delvis rutinerad och de når klart fler personer som fyllt 45 år än personer under 45 år (TV-mätarundersökning 2024, Finnpanel).

År 2024 tillbringade vi i genomsnitt 3 timmar och 29 minuter per dag framför tv:n. Av den totala befolkningens tittarminuter var 69 procent tv-tittande, och 31 procent av tiden ägnades åt annan



Årets största idrottsevenemang var OS i Paris, där Yle producerade sammanlagt 266 timmar innehåll för tv, 747 timmar för Yle Arenan och 133 timmar för Olympiaradio för Yle Radio Suomi. Sändningarna nådde över 4,3 miljoner finländare via Yles kanaler.

Bild: David G McIntyre / Zuma Press Wire / Shutterstock / AOP

användning av tv-skärmen, såsom streamingtjänster och spel. Yles kanalers sammanlagda andel av tv-tittandet var 43 procent. Den populäraste tv-kanalen var Yle TV1. Bland streamingtjänsterna nådde Youtube, Yle Arenan och Netflix flest finländare varje vecka. (TV-mätarundersökningen 2024 och Tv-taloudet Suomessa-undersökningen 2024, Finnpanel.)

Man lyssnade på radio i genomsnitt 2 timmar och 10 minuter per dag. Yles radiokanalers sammanlagda andel av radiolyssningen var 51 procent. Yle Radio Suomi fortsatte som den mest populära kanalen. Utöver traditionell radioutrustning lyssnar man allt oftare på radio via ljudtjänster. Finländarna lyssnar också på annat digitalt ljud som en del av vardagen. Enligt undersökningen "Näin suomalaisen kuuntelee", som publicerades i juni, lyssnar 82 procent av 16–64-åringarna på digitalt ljud varje vecka. Totalt lyssnade finländarna på ljud 3 timmar 6 minuter om dagen (Nationella radioundersökningen och Radioåret 2024, Finnpanel).

2.4 UTVECKLING AV ARTIFICIELL INTELLIGENS OCH MEDIETEKNIK

Artificiell intelligens blev under året en central teknik i medielandskapet och dess tillämpning övergick från experiment till mer permanenta förverkliganden. Yle har utvecklat YleGPT för testning och användning av generativa AI-system, som alla Yles medarbetare har tillgång till. På Yle styrs användningen av artificiell intelligens av principerna för ansvarsfull artificiell intelligens och slutresultaten i anslutning till användningen av artificiell intelligens är alltid människans ansvar.

Artificiell intelligens utnyttjas på Yle i olika skeden av medieproduktionskedjan i en assisterande roll, till exempel vid

omvandling av text till tal och vid redigering. Användningen begränsas bland annat av datakvaliteten samt begränsningar i språk- och identifieringsmodeller.

Yle förnyade nyhets-, aktualitets- och idrottsstudior i Böle och ersatte den föråldrade tekniken med modern teknik, såsom automatik, kamerarobotik och AI-lösningar. Detta förbättrar processernas smidighet och säkerställer sändningarnas tekniska tillförlitlighet, vilket stöder den nationella försörjningsberedskapen.

Förnyelsen möjliggör ett mer visuellt sätt att berätta, vilket betjänar publikens nuvarande konsumtionsvanor både på webben och på tv. År 2025 kommer ett nytt live operationscenter att tas i bruk, vilket är en del av den globala teknikförändringen för medieföretag.

I takt med att fjärrproduktion blir allt vanligare flyttas en del av produktionsutrustningen till platsen, medan regi och grundläggande teknik placeras på molnplattformar eller i maskinsalar, vilket minskar behovet av stora utomhusproduktionsbilar. Utvecklingen innebär dock utmaningar för dataförbindelsernas tillförlitlighet. De sårbarheter som visade sig år 2024 i samhällets infrastruktur, såsom el- och telekommunikationssystemen till följd av skador på havskablar, understryker vikten av beredskap.

Finland förberedde sig på att införa nästa generations sändningsteknik inom tv-sändningar. Under första halvåret 2025 upphör tv-sändningarna i standardformat och sändningarna fortsätter i HD-format. Förnyelsen av antenätets kanalnummer och införandet av samsändningar av kommersiella kanaler främjade övergången till HD. Internationellt har övergången från tv-distribution till bredbandsdistribution påbörjats. I Sverige togs ett betydande antal betal-tv-kanaler bort från antenätet i slutet av år 2024.

2.4



Yles innehåll och tjänster 3

3.1 YLE I TV, RADIO OCH PÅ WEBBEN

De digitala tjänsternas betydelse i finländarnas medieanvändning ökar ytterligare. Samtidigt behåller radio- och tv-kanalerna sin plats framför allt bland den äldre vuxna befolkningen. Yles radio- och tv-kanaler följs allt mer via digitala tjänster.

Yle utvecklar sina digitala huvudtjänster, Yle Arenan, webbplatserna yle.fi och svenska.yle.fi och Yle-appen, för att betjäna publiken på ett mer personligt och övergripande sätt. För att kunna utveckla utbudet och tillhandahållet av innehåll med hjälp av kunddata främjar Yle användning av sina digitala tjänster som inloggad. En inloggad användare kan erbjudas en mer personlig serviceupplevelse baserat på användarens preferenser och användningsmönster. Målet är att presentera överraskande och mångsidigt innehåll som berikar världsbilden och förhindrar att det skapas bubblor. Denna funktion kallar vi en public service-algoritm, som följer principerna för ett public service-uppdrag.

Under året gjordes många förändringar i Yles digitala tjänster. Från och med december 2023 måste man logga in med Yle-konto för att använda Yle Arenans mobilapp. Från och med våren 2024 har inloggning också krävts i Yle Arenan-apparna för smart-tv, operatörernas digitalboxar och spelkonsoler. I och med förändringen ökade antalet användare som loggat in med Yle-kontot ytterligare i alla Yles digitala tjänster. Allt innehåll i Yles digitala publikation kan dock fortfarande användas med en webbläsare utan att man behöver logga in.

Yle Arenan är Finlands mest uppskattade streamingtjänst och den populäraste av de finländska streamingtjänsterna. En funktion publicerades i Yle Arenans tv-appar, som gör det möjligt att skapa en egen profil för ett barn i en vuxens Yle-konto. Barnet ser bara program som passar hans åldersnivå via sin profil. Funktionen finns till att börja med i Yle Arenans tv-appar, men den kommer också att finnas i andra terminaler. Under året förbättrades Yle Arenans tillgänglighet på grundval av en tillgänglighetsgranskning.

Under år 2024 har Yle aktivt följt med hur inloggningskravet påverkar användningen av digitala tjänster. Yle har lämnat utredningar till riksdagens justitieombudsman gällande inloggning samt till dataombudsmannen gällande inloggnings- och databehandlingspraxis. Yle fick under året

.....

Ett av årets viktigaste innehåll blev serien *Peltsi ja Osmo*, som beskriver en fars och sons gemensamma äventyr i naturen.

Bild: Sami Jumppanen / Yle

3.1

Yle Arenans egen profil för barn

I tv-appen Yle Arenan kan man skapa en egen barnprofil som kopplas till den vuxnas Yle-konto. Via profilen visas endast program som passar för barnets åldersnivå.

→ Läs mer på sidan 23.

2024 av justitieombudsmannen svar som stödde Yles ståndpunkt. En utredningsbegäran gällande Traficoms cookiepraxis och dataombudsmannens inloggningspraxis är fortfarande under behandling.

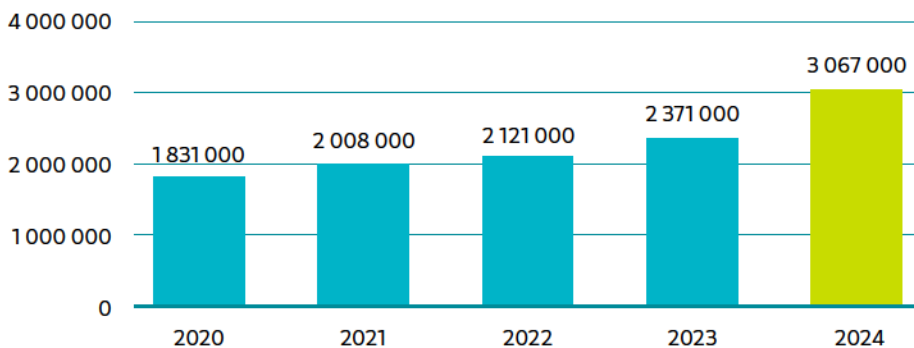
På Yles radio- och tv-kanaler förnyades programmen, men det skedde

inga större förändringar i kanalernas profiler. Under året ökade korspubliceringen mellan tv-kanaler vad gäller både inhemskt och utländskt innehåll. Särskilt nordiska och svenskspråkiga program som producerats för Yle Fem publicerades i olika kanaler.

Av radiokanalerna förnyades Yle Radio Suomis programutbud i början av året. I och med att Yle Puhe avslutades återvände evenemangsidrotten till kanalen efter över tio år. Avslutandet av Yle Puhe minskade också radions räckvidds-siffror något, men på motsvarande sätt ökade användarsiffrorna för Yle Arenans podcastinnehåll. Yle uppdaterade de podcastlöften och -specifikationer som styr podcastutbudet. Man försökte utveckla podcasternas gemenskap och interaktivitet genom att på Yle Arenan testa olika sätt att involvera lyssnarna i kommentarerna.

I sociala medier är Yle närvarande för att stärka sin relation särskilt till unga och unga vuxna, vars medieanvändning

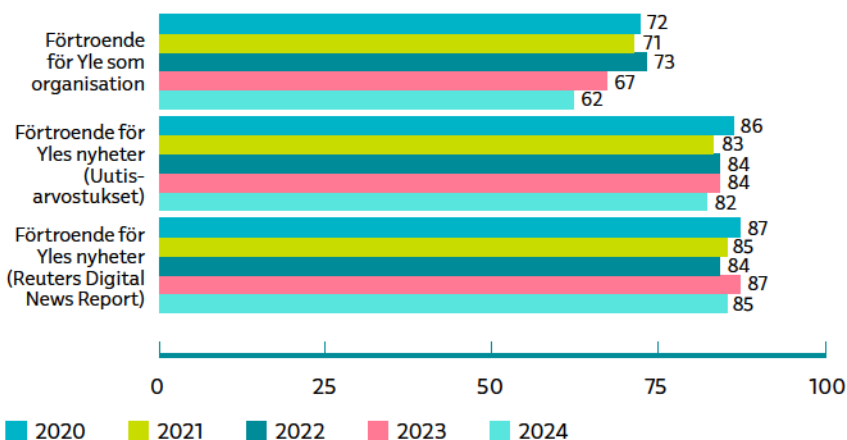
Antal Yle-konton



Källa: Yles konsumtionsdata

Antalet Yle-konton har ökat stadigt under de senaste åren. En betydande ökning av antalet Yle-konton skedde år 2024, då man började förutsätta inloggning med Yle-konto i Yles digitala applikationer. Yle kan erbjuda inloggade användare mer relevant innehåll. I slutet av år 2020 fanns det 1,8 miljoner Yle-konton, i slutet av 2024 redan över 3 miljoner.

Förtroende för Yle och Yles nyheter, procent



Andelen som svarade "Ganska mycket" eller "Verkligt mycket". Procenttalen beskriver andelen positiva svar för varje undersökningsfråga.

Källa: Befolkningen över 15 år, undersökningen Hur värdefullt är Yle för finländarna, IROResearch 2020-22 och Norstat 2023-, undersökningen Uutisarvostukset, IROResearch 2020-22 och Norstat 2023-, Reuters Digital News Report

Upplevelsen av Yles tillförlitlighet som organisation har minskat under de senaste åren. En liknande trendmässig minskning av det upplevda förtroendet har också skett för många andra samhällsinstitutioner. Trots nedgången litar sex av tio finländare ganska mycket eller väldigt mycket på Yle.

Upplevelsen av Yles nyheter tillförlitlighet har varit jämnt hög under de senaste åren, och finländarna anser fortfarande att Yle är det mest tillförlitliga nyhetsmediet. Enligt både Yles egen undersökning Uutisarvostukset och Reuters-institutets Digital News Report anser över 80 procent av finländarna att Yles nyheter är pålitliga.

i större utsträckning utgörs av sociala medier än andra kanaler. Att möta Yles innehåll och konsumera nyheter i sociala medier är en förutsättning för att särskilt unga ska använda innehåll även i Yles egna tjänster.

Yle uppdaterade sin policy för sociala medier hösten 2024 med avseende på plattformsspecifika betoningar. Kriterier som är väsentliga för public service på en publiceringsplattform är bland annat dess tillförlitlighet och etik samt möjligheten att moderera diskussioner. Antalet Yles konton i sociala medier planeras minska till cirka hälften under år 2025.

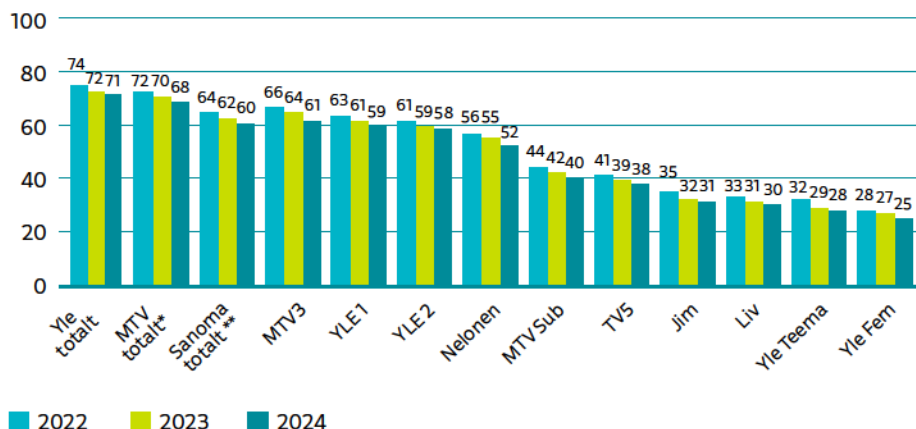
3.2 YLES UTBUDE ENLIGT GENRE

3.2

I enlighet med sitt public service-uppdrag strävar Yle efter hög kvalitet, mångsidighet och distinktion i sitt innehållsutbud. Genom sitt innehåll vill bolaget stärka det finländska samhället och den finländska kulturen. Under året satsade bolaget särskilt på visuell berättande och digitalt innehåll, eftersom deras betydelse betonas allt mer i mediekonsumtionen.

I Yles **nyhets- och aktualitetsverksamhet** var årets största kraftansträngningar presidentvalet i Finland i två

Tv-räckvidd per vecka, hela befolkningen, procent



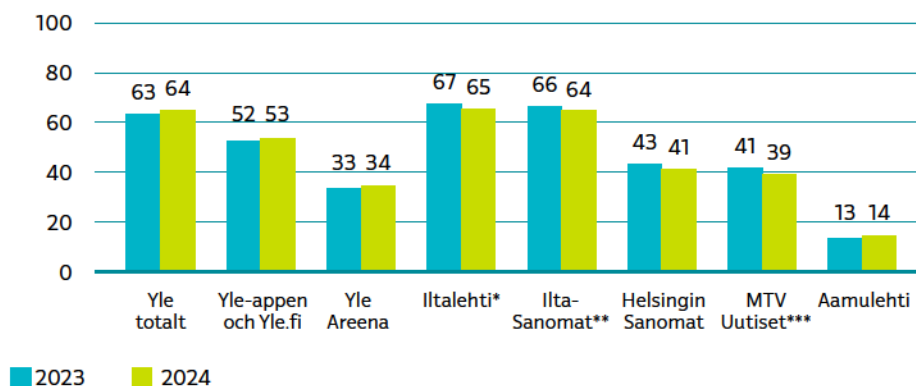
Källa: Befolkningen 3+, tittat minst 1 min, TV-mätarundersökning, Finnpanel

* MTV3, Sub/MTV Sub, AVA / MTV AVA, MTV Liiga Total, MTV Max Pay, MTV Juniore Pay, MTV Urheilu 1, MTV Urheilu 2, MTV Urheilu 3, MTV övriga kanaler

** Nelonen, JIM, Liv, Hero

Yles tv-räckvidd per vecka minskar stadigt, liksom de kommersiella mediebolagens. Finländarnas tittande fortsätter att övergå från traditionella tv-kanaler till digitala tjänster.

Webbtjänsternas räckvidd per vecka, procent



Mätmetoden uppdaterades i slutet av år 2022, tidigare data är inte jämförbara.

Källa: Befolkning över 16 år som använder webben, Finnish Internet Audience Measurement (FIAM), Media Metrics Finland

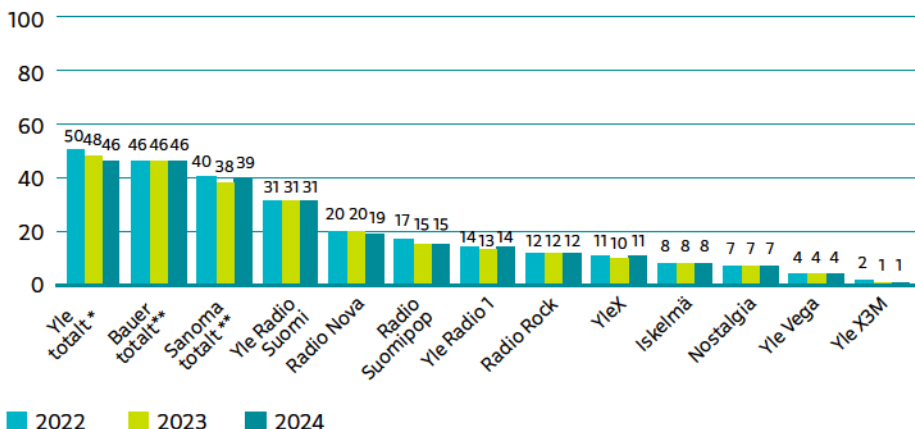
* utom veckorna 46–49/2023

** utom veckorna 41–46/2023 och 6–9/2024

*** utom veckorna 48–50/2023, 5/2024 och 8/2024

Under den undersökta perioden har det inte skett några större förändringar i webbtjänsternas räckvidd per vecka för Yle eller nämnda kommersiella aktörer.

Radoräckvidd per vecka, hela befolkningen, procent



Källa: Befolkningen 9+, lyssnat i minst 15 minuter, Nationella radioundersökningen (KRT), Finnpanel

* Fram till år 2023 ingår Yle Puhe.

** Kanallistan kan variera från år till år. Som kommersiella räknas nationella, halvnationella och regionala/lokala kanaler.

Yles radios räckvidd per vecka minskar stadigt. De stora kommersiella mediebolagen har under de senaste åren lyckats behålla sin räckvidd per vecka bättre än Yle. På nivån för enskilda kanaler har förändringarna varit mindre.

omgångar, EU-valet 2024 och presidentvalet i USA.

Yle erbjöd ett omfattande utbud av valprogram och valkompasser inför presidentvalet och EU-valet på finska, svenska, engelska, ryska, nordsamiska och arabiska.

Syftet var att bättre än tidigare rikta nyhets- och aktualitetsinnehållet till finländare under 45 år som har slutfört grundskolan och utbildning på andra stadiet, som Yle med nyhetsinnehållet inte når lika bra som högskoleutbildade. 70 procent av finländarna under 45 år har ingen högskoleutbildning. Ökningen av räckvidden lyckades ännu inte på önskat sätt, men satsningen gav nyhetsvinster och mer information om målgruppen. Arbetet fortsätter år 2025.

I Yles regionala verksamhet producerade bolagets redaktioner på finska, svenska och samiska nyheter från sam-

manlagt 31 orter. Under år 2024 etablerades den regionala verksamheten till exempel i förorter och skapade en dialog med medborgarna. Från regionerna produceras regelbundet innehåll även för de riksomfattande nyheterna, vilket gör utvecklingen och särdragen i de olika regionerna synliga i hela Finland.

Yles internationella nyheter fick stöd av åtta korrespondenter och elva frilansbaserade assistenter.

Nyhets- och aktualitetsverksamhetens beredskap att agera under undantagsförhållanden utvecklas kontinuerligt. År 2024 lärde man sig bland annat av det ukrainska rundradiobolaget. Lärdomarna utnyttjades i Yles egen beredskapsövning som ordnades i samband med Tieto24-övningen, där verksamheten spriddes geografiskt. För första gången producerades innehåll även från Sverige. Bakgrunden till övningen

var Yles och SVT:s beslut år 2023 att stärka samarbetet mellan bolagen.

Tillgången till tillförlitlig nyhets- och aktualitetsinformation under undantagsförhållanden betonades också i den parlamentariska Yle-arbetsgruppens betänkande. För att säkerställa tillförlitligheten beslutade Yle att inrätta ett team som fokuserar på verifiering av information och vars uppgift är att förhindra spridning av bedrägerier, desinformation, misinformation och innehåll som hotar den nationella säkerheten.

Idrotten spelar en viktig roll som en källa till gemensamma upplevelser i ett samhälle med olika livsstilar. Årets största idrottsevenemang var *OS i Paris*, vars sändningar nådde sammanlagt över 4,3 miljoner finländare via Yles kanaler. Innehåll publicerades även i Yle-appen och på Yles webbplatser. Den olympiska festen fortsatte med *Paralympiska spelen i Paris 2024*, där direktsändningar sågs dagligen på Yle TV2 och Yle Arenan. Innehållet

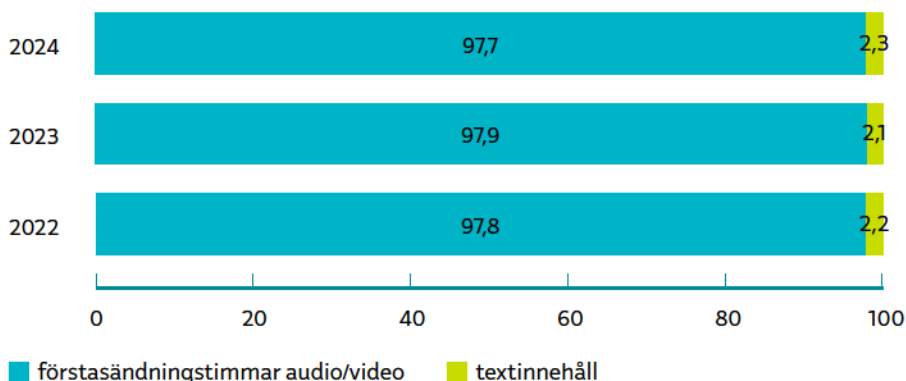
YLES INNEHÅLL I TEXTFORM

Enligt den nya 7.1 § i Yle-lagen ska innehållstjänsterna huvudsakligen vara inriktade på publikationer som innehåller rörlig bild eller ljud. Innehåll i textform ska i regel hänföra sig till bolagets publikationer som innehåller rörlig bild eller ljud. Tillåtna undantag enligt lagens 7.3 § är: kultur, inläring, korta nyhetssinneåll från FNB, snabba och korta nyheter, nyheter på minoritetsspråk och myndighetsmeddelanden.

Yles förvaltningsråd övervakar efterlevnaden av 7 § i Yle-lagen och konstaterar på grundval av uppföljningsuppgifterna att Yles publiceringsverksamhet följer de lagrum som gäller innehåll i textform, ljud och bild. (Se mer i punkt 4.2.)

År 2024 var nästan 98 procent av Yles premiärtimmar video- eller ljudinnehåll och bara drygt två procent textinnehåll.

Andelen innehåll i textform av Yles förstasändningstimmar, procent



Förstasändningstimmar på Yles egna plattformar 1.8–31.12.2022. Textinnehållet har ändrats till timmar enligt en genomsnittlig läshastighet på 183 ord per minut.

Källa: Yles konsumtionsdata

YLES KANALER OCH TJÄNSTER

År 2024 publicerade Yle program och tjänster på tre kanalplatser på tv, sex nationella FM-radiokanaler samt på webbplatserna Yle.fi och Svenska.yle.fi och Yle Arenan.

YLES TV-KANALER

- **Yle TV1** – nyhets-, aktualitets- och faktagprogram samt dramakanal
- **Yle TV2** – en sport- och underhållningskanal speciellt riktad till barn, ungdomar och familjer
- **Yle Teema & Fem** (kombinerad kanalplats)
 - Yle Teema – en kanal för kultur, historia och vetenskap
 - Yle Fem – ett heltäckande programutbud för finlandssvenskar samt personer som är intresserade av svenskspråkigt och nordiskt innehåll

Alla tv-kanaler finns även tillgängliga som HD, det vill säga högupplösning. Efter den 1 april 2025 visas Yles tv-kanaler endast i HD-format.

YLES RADIOKANALER OCH TJÄNSTER

- **Yle Radio 1** – en kanal för kultur och klassisk musik
- **Yle Radio Suomi** – en kanal för nyheter, aktuella och regionala program
- **YleX** – en kanal för populärkultur
- **Yle Puhe** – talkanal (Yles förvaltningsråd beslutade om att avsluta radiokanalen i februari 2023 och kanalens sista sändningsdag var 7.1.2024.)
- **Yle Vega** – kanal för svenskspråkiga nyheter, regioner, kultur, sport och aktualitetsprogram
- **Yle X3M** – svenskspråkig ungdomskanal
- **Yle Mondo** – flerspråkig radiotjänst i huvudstadsregionen
- **Yle Klassinen** – klassisk musik utan avbrott, digital radiotjänst på nätet
- **Yle Sámi Radio** – kanal i norr på tre samiska språk

YLES WEBBTJÄNSTER

- **Yle Arenan** – inspelningar av radio- och tv-program, förhandssändningar och podcaster samt strömning av Yles radio- och tv-kanaler
- **Yle.fi och Yle-appen** – Yles digitala nyhets- och evenemangstjänst erbjuder aktuella nyheter, sport, evenemang samt fenomen och samtalsämnen
- **Svenska.yle.fi** – svenskspråkig motsvarande webbtjänst, innehåller även en BUU-helhet för barn samt innehåll för lärande
- **Yle Teksti-TV och Yle Text-TV** – nyheter, sport och programinformation
- **Yle Sápmi** – innehåll på tre samiska språk

Yle erbjöd valkompassen till mediepartner

Precis som tidigare år erbjöd Yle valkompassen och valets resultatservice till tiotals mediepartner i olika delar av Finland. I planeringen av valkompassen utnyttjades Yle News Labs undersökning om mediernas sätt att stödja demokratis förverkligande och deltagande i den.

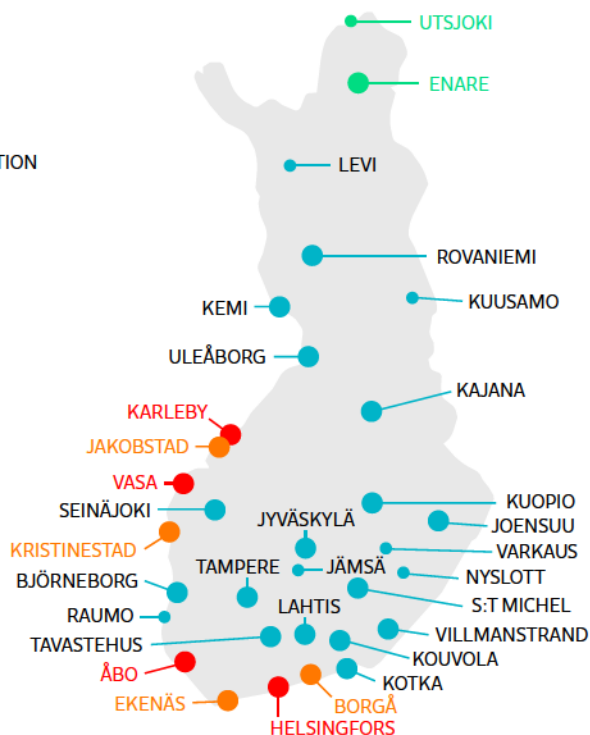
kunde även följas på Yle Urheilus webbplats och i Yle-appen.

Yle fick erkännande för sin produktion av de olympiska spelen av Internationella olympiska kommittén (IOK), som belönade friidrottsteamet som leddes av Yles regissör Tuomas Jauhiainen med priset Golden Olympic Rings. Teamet skapade ett internationellt bildflöde av friidrotten i de olympiska spelen för hela världen.

Matcherna och studiosändningarna i fotbolls-EM för herrar nådde sammanlagt över 4 miljoner finländare på Yles tv-kanaler och Yle Arenan. Yle visade turneringens alla 51 matcher. Liveuppföljningsartikeln som sammanställde turneringens viktigaste händelser besöktes 1,2 miljoner gånger och det publikengagerande spelet Futistietäjä fick över 3,6 miljoner sidnedladdningar och över en miljon tippningar på öppningsmål.

Yles regionala redaktioner

- FINSKSPRÅKIG REDAKTION
- SVENSKSPRÅKIG REDAKTION
- FINSK- OCH SVENSKSPRÅKIG REDAKTION
- SAMISK REDAKTION



Yle skaffade nya rättigheter för att säkerställa att de önskade idrottsgrenarna kan ses fritt i idrottsutbudet. I Yles kanaler kan man 2025 se EM i fotboll för damer 2025, som statsrådet har definierat som ett socialt betydande evenemang. I tävlingarna ses även Finlands damlandslag i fotboll. Dessutom förvärvade Yle rättigheterna till EM i volleyboll för både herrar och damer åren 2026 och 2028. Finland är ett av världsländerna för herrtävlingarna 2026.

Även *EM i friidrott i Rom* intresserade finländarna. Sändningarna nådde sammanlagt över 4,3 miljoner finländare via Yles kanaler. Den största räckvidden, 1,8 miljoner, fick kvällssändningen på tävlingens avslutningsdag och Oliver Helanders bronsmedalj i spjut.

I början av året återvände idrottens radioinnehåll till Yle Radio Suomi. Program med idrottstema, såsom *Radio Suomen Urheiluilta* och *Jääkiekkokerros*, gav kanalen många nya lyssnare.

Precis som tidigare år var de viktigaste ögonblicken i Yles **evenemangsutbud** självständighetsdagens festprogram och *Tävlingen för ny musik (UMK)*.

Yles tv-sändning *Fest på slottet* nådde 2,8 miljoner finländare. Barn och unga betjänades under självständighetsdagens festligheter redan för tredje gången av det virtuella evenemanget *Fest på slottet i Roblox*, som besöktes cirka 169 000 gånger. Yle delade ut bildsignalen från handskakningen under *Fest på slottet* till Helsingin Sanomat, Iltasanomat, MTV och Iltalehti. Självständighetsdagens innehållsutbud kulminerade på kvällen med det 18 timmar långa *Okänd soldat-läsmaratonet*, där klassikern lästes upp för allmänheten av tiotals kända läsare. Maratonläsningen fick mycket offentligt beröm.

År 2024 växte *UMK* till arenastorlek då produktionen flyttades till Nokia Arena i Tammerfors. Tävlingen vanns av Windows95man, som finländarna röstade fram för att representera Finland i Eurovisionen. *UMK:s* tv-sändning nådde

nästan 1,9 miljoner finländare och 224 477 röster gavs. Programmet kunde ses på Yle TV1 och Yle Arenan på finska, svenska, engelska, ryska, nordsamiska, enaresamiska, ukrainska samt på teckenspråk på finska och finlandssvenska. Sändningen hördes även på Yle Radio Suomi, YleX och Yle X3M.

Yles evenemang syntes även på andra håll i Finland. Under året genomförde Yle till exempel i samarbete med staden Seinäjoki *Ylen kesätapahtuma* och diskussionsfestivalen *Hyvin sanottu – Bra sagt*, som ordnades i Lahtis av Yles och Dialogpaus-stiftelsens gemensamma projekt. Yle anordnade även för tredje gången *Framtidsevenemanget Aurora*. Temat för evenemanget, som arrangerades i samarbete med Visit Rovaniemi, var denna gång säkerhet.

Under året publicerade Yle flera **egenproducerade underhållnings- och dramainnehåll** som blev populära bland allmänheten. Utöver *UMK* omfattar Yles underhållningsinnehåll bland annat *Eurovisionen*, aktualitetssatiren *Kovan viikon ilta*, som belönades med en Gyllene Venla som årets underhållningsprogram, och *Viki ja Köpi Show*, som visas på Yle Arenan och som intresserade särskilt publik under 45 år.

Av dramainnehållen samlade till exempel dramaserien *Jarno ja minä*, som beskriver motorcyklisten Jarno Saarins liv, och spänningsdramat *Sekunnit* titlare. Båda serierna utsågs också till finalister till det europeiska mediepriset Prix Europa.

Under året startade de första serierna som producerats i det internationella seriedramasamarbetet *New8*. Yles satsning på samarbetet var *Queen of Fucking Everything* som producerades tillsammans med Rabbit Films och som blev ett verkligt fenomen i början av 2025.

Yles **kultur- och sakinnehåll** behandlar till exempel olika konstområden, aktuella ämnen, historia, vetenskap, hälsa och välbefinnande i alla utgivningskanaler.

Idrottens visningsrätter delas med samarbetspartner

I samarbete med Europeiska Rundradiounionen (EBU) och 18 andra medlemsbolag i unionen skaffade Yle visningsrätt till VM och EM i basket för herrar och damer för åren 2026–2029.

→ Läs mer på sidan 52.

En av årets stora framgångar inom sakinnehåll var serien *Peltsi ja Osmo* som släpptes i slutet av året och som beskriver en fars och sons gemensamma äventyr i naturen. Programmet hamnade på listan över årets mest tittade program på Yle Arenan och fick mycket positiv kundrespons. Serien belönades med en Gylene Venla som årets program och Osmo Peltola belönades som årets tv-profil.

Under året fick även dokumentärserien *Nepsyt*, som beskriver neuroatypiska barns och deras föräldrars vardag, och dokumentärserien *Unga renskötare*, som följer fyra unga renskötarens liv, både beröm och erkännande.

Yle fortsatte det fruktbara samarbetet med Jyväskylän universitet i projektet *Muuttolintujen kevät*. Våren 2024 hade den gemensamt utvecklade appen över 170 000 aktiva användare. Man fick över 5 miljoner fågelobservationer som tockades som tillförlitliga.

I kulturinnehåll behandlas olika konstslag och kulturfenomen på ett omfattande och flerstämmigt sätt i Yles olika kanaler. Nya faktorer och nya fenomen lyfts också fram. Yle producerar dagligen kulturnyheter i olika medier.

Aktualitetsprogrammen inom kultur, *Kulttuuriykkönen* i radion på vardagar och tv-programmet *Kulttuurcocktail* som sänds en gång i veckan, tog under året bland annat upp fenomen inom popukulturen, samtalsämnen som lyfts fram i film och litteratur och kulturfältet i större omfattning. År 2024 inleddes också ett nytt tv-program med fokus på inhemsk litteratur, *Kulttuurcocktail Kirjat*, som fick ett entusiastiskt mottagande.

Under året slutfördes ett av de största projekten i Yles och Finlands nationaloperas samarbetsavtal, Richard Wagners *Ring*-serie, som bestod av fyra operor. Det producerades också en dokumentär, *Jumalten keinussa*, som beskriver processen.

Radions symfoniorkester – RSO ger regelbundet konserter i Musikhuset i Helsingfors. År 2024 tog den i bruk Musikhusets orgel, som hör till världens största konsertsalsorglar. Konserternas fyllnadsgrad steg till 96 procent under vårsäsongen och till 93 procent under höstsäsongen. Alla konserter förmedlades till finländarna via Yles kanaler i radio, tv och Yle Arenan och de nådde en miljonpublik.

RSO beställde och uruppförde under året verk av flera av Finlands främsta kompositörer och lyfte fram begåvade unga konstnärer. RSO:s internationella samarbetsprojekt väckte stor uppmärksamhet i media. Bland annat Operan *Hovanštšinan*, som RSO framförde i Helsingfors och Stockholm, fick entusiastiska recensioner av en kritiker för tidningen *Financial Times*.

Yle Elävä arkisto/Yle Arkivet ansvarar för att publicera Yles arkivinnehåll i Yles olika kanaler och plattformar. Det redigerar, ger bakgrundsfakta och publicerar program eller prover kopplade till historisk kontext. I Yle arkivet finns även arkiv på tre samiska språk, *Ealli arkiiva*, *Ellee arkkådâh* och *Jie'lli arkiiv*. Under året nådde Yle arkivet ut till finländarna särskilt med arkivdraman som publicerades på Yle Arenan och med inlägg i sociala medier.

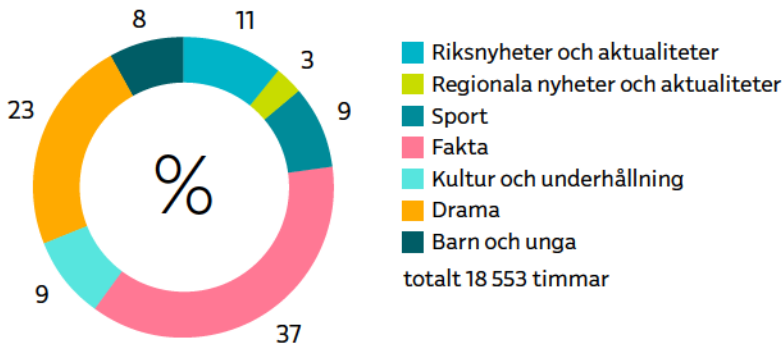
Yles arkiv utgör Finlands största och till sitt innehåll mest unika audiovisuella arkiv. Arkivsamlingen innehåller bland annat hundratusentals tv-program eller publikationer, nästan 2 miljoner radioprogram, över 1,5 miljoner foton och negativ, hundratusentals musikinspelningar samt ljudeffekter, noter och böcker. År 2024

slutfördes två betydande, flera år långa, digitaliseringsprojekt i arkivet: digitaliseringsprojekten för Yles egenproducerade radioprogram och tv-program.

Innehållet i **Yle Oppiminen** betjänar behoven av livslångt lärande. Det hjälper till att förstå hur samhället fungerar och lär ut medborgarfärdigheter som

Innehållens andel av programtimmarna i tv 2024,

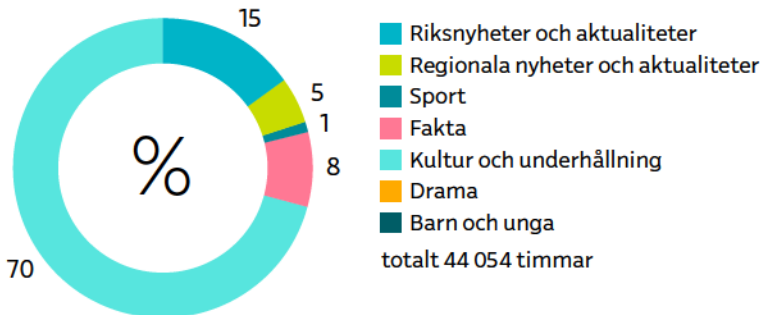
procent



Omfattar alla parallella regionala sändningar och deras repriser.

Innehållens andel av programtimmarna i radio 2024,

procent



Omfattar alla nationella sändningar och parallella regionala sändningar en försändelse.

behövs i vardagen, såsom mediekunskaper och digitala färdigheter.

År 2024 lanserades spelet *Mysterijuna* för 11–16-åringar, där man lär sig logiken bakom kodning. Den nya helheten *Älyä tekoälyä* gör i sin tur grunderna för artificiell intelligens bekanta i form av videor, texter, tester och uppgifter. Den är särskilt till nytta för människor som upplever artificiell intelligens som något främmande. Under året publicerades också ett nytt inlärningspaket för dem som studerar finska som andraspråk (S2).

Hösten 2023 utförde Yle framtids- och förutsägelsearbete för unga, som slutfördes i början av år 2024. I arbetet bekantade man sig med hur personer som är födda eller föds åren 2010–2025 ser på världen, så att Yle kan betjäna dem med förståelse nu och i framtiden.

Specificerade utvecklingsobjekt vad gäller innehåll för unga var år 2024 bland annat lärande som anknyter till

artificiell intelligens och teknik, arbetshälsa samt utveckling av framtids- och innovationsfärdigheter. Yle Kioski, YleX, Yle X3M och Yle Nuoret stärkte sin ställning inom ungdomarnas mediefält genom att strategiskt utveckla innehåll och tjänster för 13–29-åringar. Till exempel lyckades YleX i enlighet med sina mål engagera sin publik i sociala medier och fortsatte som den radiokanalen personer under 45 år lyssnade mest på.

Den nya streamingkanalen Yle Luutiklubbi, som handlar om spelkultur, ökade i popularitet under hela året. Andra särskilt populära innehåll för unga var den sjätte säsongen av fiktionsserien *Hullu – hullumpi – yläaste* och dokumentärserien *Asunnottomat*.

Visionen för **Yles barnprogram** förnyades i början av året. Den nya visionen sträcker sig fram till år 2027. Förutom en säker och pedagogisk programvara syftar den till att öka kän-



Yle och Rabbit Films dramaserie *Queen of Fucking Everything* med sin svarta humor, som producerades som ett internationellt New8-dramaseriesamarbete, blev ett fenomen.

Bild: Jaakko Kahilaniemi / Rabbit Films, Yle

nedomen om karaktärerna i barnprogrammen. Yles barnprogram består huvudsakligen av egen produktion samt inhemsk beställningsproduktion och utländskt programutbud, som alla har en viktig roll i att bygga upp utbudet av public service. Tittarantalet för barnprogram på Yle Arenan ökade år 2024 med över 10 procent jämfört med föregående år.

Pikku Kakkonen fortsatte som flaggskepp inom barninnehåll och skolelevpubliken betjänades av *Galaxi*. Äldre skolelever nåddes också med drama-serier. Basketspelaren Lauri Markkanen utsågs till motionsfadder för *Pikku Kakkonen* och serien *Laurin pallovinkit* uppmuntrade barnen till en aktiv livsstil. Dessutom ökade podcasternas popularitet bland barn i olika åldrar.

Yle köpte in främst drama, underhållning, dokumentärer och faktainnehåll från **inhemska produktionsbolag**. Yle är en betydande beställare och finansier ur den inhemska audiovisuella branschens perspektiv och erbjuder arbetstillfällen och synlighet för branschen.

Bland komedi- och underhållningsinnehållet som köptes 2024 fanns mångåriga favoriter, som *Moderna män* och *Elämäni Biisi (Mitt livs låt)*. I sakinnehållet betonades flerstämmighet i enlighet med Yles strategi och man beaktade målgruppen unga män, som är svår att nå. Ett nytt perspektiv på berättande faktainnehåll kom till exempel från *Tubettavat konemiehet* och *På jakt efter frakt*.

Med kulturinnehåll som Yle beställer från inhemska produktionsbolag förverkligar Yle sitt public service-uppdrag genom att lyfta fram fenomen, faktorer och trender i den finländska kulturen. Till kulturinnehållet som förvärvades 2024 hörde dokumentärer och personskildringar av betydande personer och fenomen i den finländska kulturen.

I Yles programutbud ingår också högklassiga och mångsidiga internationella inköp. Innehållet erbjöds tittarna på flera språk och från olika kulturer. Den

yngre publiken i internationella inköp beaktades till exempel med fenomenbaserat dokumentärinnehåll.

Under året publicerade Yle till exempel drama, kultur, sakinnehåll och underhållning som ljudinnehåll. Utöver sina egna produktioner köpte Yle podcast-serier av produktionsbolag, vars huvudfokus var att nå ut till lyssnare under 45 år. Sammantaget ökade podcast-innehållets popularitet på Yle Arenan med 11 procent. Publiken var särskilt intresserad av vetenskapsserier och historiska serier och journalistisk true crime. Under året hördes även det debattväckande audiodramat *Sanna Marin – miljoonat seuraa*.

Under året gjorde videopodcaster ett genombrott. Till exempel ökade konsumtionen av *Gogin kantabaari*, som också publicerades som en videopodcast-serie, med 59 procent efter förändringen.

Svenska Yle – svenskspråkiga innehåll och tjänster

Svenska Yle ansvarar för Yles svenskspråkiga public service, som har stor betydelse för den finlandssvenska och tvåspråkiga befolkningen. Det innehåll som Svenska Yle erbjöd nådde 86 procent av den finlandssvenska befolkningen varje vecka år 2024. Den totala räckvidden minskade något år 2024 jämfört med föregående år (88 procent).

Radio och tv är fortfarande en viktig del av vardagen för svensk- och tvåspråkiga finländare. Under året nådde radiokanalen Yle Vega, som riktar sig till personer över 30 år, 42 procent av befolkningen varje vecka, vilket är något mindre än året innan. Ungdomskanalen Yle X3M, som fokuserar på åldersgruppen 16–29 år, nådde 24 procent av ungdomarna och ökade sin popularitet från föregående år (18 procent). Yle Fem, som visas på samma kanalplats som Yle Teema, hade en räckvidd per vecka på 55

RÄCKVIDD OCH LYSSNINGSANDEL FÖR YLES LJUDINNEHÅLL PÅ WEBBEN PÅ DEN FINLÄNDSKA PODCAST-MARKNADEN

Yle följer årligen upp konkurrens- och marknadseffekterna av sitt ljudutbud på webben och rapporterar regelbundet om dem i förvaltningsrådets berättelse. Bakgrunden är förvaltningsrådets förhandsbedömningsbeslut år 2022 och rekommendationerna i anslutning till det.

Under år 2024 var räckvidden per vecka för Yle Arenans podcasts i genomsnitt 13 procent av befolkningen (Finnpanel, mars–november). År 2023 var siffran 11 procent och år 2022 12 procent.

År 2024 var de tjänster för podcasts med störst räckvidd i Finland Spotify med 20 procent (2023: 18 procent), Youtube med 13 procent (12) och Yle Arenan med 13 procent (11).

Mätt i lyssnartid täckte Yle Arenans podcaster cirka 14 procent av all podcastlyssning per person år 2024. (Lyssningsandelen var något lägre än år 2023, då motsvarande uppskattning var cirka 16 procent.) Lyssningsandelen för Yle Arenans podcaster har beräknats genom att Yle Arenans egna lyssnartidsdata har satts i förhållande till Finnpanels nationella radioundersöknings veckolyssningssstatistik för podcaster.

På månadsnivå lyssnar drygt en tredjedel av finländarna på podcaster (Uutismedia verkossa 2024, Teosto).

SITUATIONEN PÅ AUDIOMARKNADEN

Lyssnandet på digitalt ljud har ökat och blivit mångsidigare, den digitala ljudreklamen har ökat och finländarnas vilja att betala för podcaster har ökat.

Under året tillbringade finländare i åldern 16–64 år cirka 10 timmar i veckan med digitalt ljud, vilket är något mer än föregående år (8,5 timmar) (Nepa, Näin suomalainen kuuntelee 2024). Lyssnartiden ökade bland annat vad gäller podcaster.

År 2024 lyssnade cirka 40 procent av finländarna (föregående undersökning 2020: 34 procent) under den föregående månaden på "podcaster eller annat redigerat innehåll" från streamingtjänster (Teosto). Lyssnande på podcaster ökade bland annat bland 18–34-åringar och personer över 35 år (Reuters-institutet).

Villigheten att betala för podcaster har ökat och år 2024 var 62 procent av finländarna (2023: 49 procent) beredda att betala för dem (Podimo).

Den digitala ljudreklamen fortsatte att växa kraftigt i Finland. Mängden digital ljudreklam i Finland år 2024 uppgick till 9,5 miljoner euro, vilket är en ökning på 0,2 miljoner euro jämfört med år 2023 och en ökning på 2,4 miljoner euro jämfört med år 2022 (IAB Finland).

Reklamintäkterna från kommersiell radio, som omfattar både traditionell och digital radio, uppgick år 2023 till totalt 71 miljoner euro, vilket är samma belopp som år 2022 (Statistikcentralen).

Innehållsformaten inom digitalt ljud smälter allt mer samman. Till exempel videopodcaster, dvs. sändningar som utöver som audio publiceras som video, ökade i Finland (Nepa, Näin suomalainen kuuntelee 2024). På Spotify ökade konsumtionen av videopodcaster år 2024 med 88 procent jämfört med år 2023. Finland är en av de marknader som konsumerar mest videopodcaster via Spotify (Edison).

Även i Sverige förändras lyssnarvanorna. Svenskarnas ljudkonsumtion övergår i jämn takt från radio till abonnemangstjänster. År 2024 utgjordes redan över hälften av lyssnandet på ljudmedia, inklusive radio och digitala tjänster, av musiktjänster och podcaster (Mediavision).

BEDÖMNING AV MARKNADSPÅVERKAN AV YLES LJUDINNEHÅLL PÅ WEBBEN

Enligt den ovan beskrivna marknadssituationen och publiceringen av Yles audio på webben, med beaktande av tyngdpunkterna för år 2025, anser förvaltningsrådet fortsättningsvis att Yle inte snedvrider marknaden för ljudinnehåll på ett orimligt sätt.

procent, vilket är över 10 procentenheter mer än året innan (44 procent).

Yle Arenan har en stark ställning som streamingtjänst med en räckvidd på i genomsnitt 56 procent varje vecka. Svenska.yle.fi och Yle-appen nådde en räckvidd på 51 procent varje vecka (Yles betydelse för de svenskspråkiga i Finland 2024, Norstat). Yles publikrelation för alla kanaler och Yle Arenan beskrivs närmare i kapitel 2.3.

Enligt finlandssvenskarnas bedömning lyckades Svenska Yle bra med genomförandet av public service-uppdraget. I den årliga enkätundersökningen gav den svenskspråkiga publiken i Finland Svenska Yle ett betyg på 4,6 på en skala från 1 till 6 när man frågade hur väl uppgiften har skötts (2019–2022: IRO Research, 2014–2018: Taloustutkimus Oy). Betyget förblev detsamma som år 2023.

Innehåll och publicering

Nyhetsåret 2024 definierades också för Svenska Yles del särskilt av presidentvalet i Finland i två omgångar, EU-vallet 2024 och presidentvalet i USA. Den svenskspråkiga nyhetsverksamheten erbjöd fördjupande och omfattande journalistik om dessa och andra viktiga nyheter under året, samtidigt som man hade ett nära samarbete med Yles andra innehållsenheter.

Om Finlands presidentval erbjöd Svenska Yle bland annat tvåspråkiga debatter för allmänheten. Valet i USA följdes både på plats och från Finland, och i den internationella rapporteringen spelade korrespondenterna en viktig roll i förmedlingen och tolkningen av informationen.



Den dokumentära realityserien *Tubettavat konemiehet*, som berättar om youtubande män i Norra Savolax och om deras omgivning, gav nytt perspektiv på berättande sakinnehåll.

Bild: Yle

Utöver ett livligt nyhetsår erbjöd Svenska Yle 2024 den finlandssvenska publiken mångsidigt innehåll från barnprogram till nyheter, skapade gemensamma stunder i samband med stora sport- och kulturevenemang samt erbjöd innehåll som engagerade publiken.

Nationellt viktiga evenemang och program **inom kultur**, såsom *Eurovisionen*, *Fest på slottet* och *Svenska dagen*, var stora satsningar för Svenska Yle. Produktionerna fokuserade på att engagera publiken med hjälp av bland annat livechatt och interaktivt webbinnehåll, vilket skapade gemenskap och engagemang.

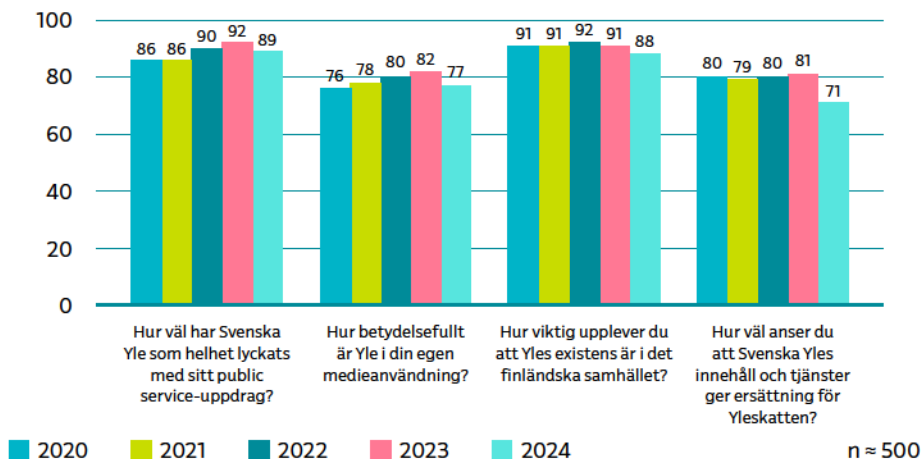
Höjdpunkten under **idrottsåret** var *OS i Paris*, där Svenska Yle erbjöd

omfattande svenskspråkiga referat och uppföljning. Dessutom fokuserade **Yle Sporten** på sin egen fördjupande idrottsjournalistik.

I enlighet med strategin satsade Svenska Yle på **innehåll för barn och unga**. *BUU-klubben* fortsatte att växa på Yle Arenan. I slutet av året hade programmet över 17 000 visningar per avsnitt. Utöver det högkvalitativa programutbudet ökade *BUU-klubbens* redaktion antalet evenemang och daghemsbesök, vilket stärkte målgruppens engagemang.

Även barnnyhetsprogrammet *Watt Nytt* fortsatte att växa i målgruppen 8–12 år. Programmet förklarar händelser och fenomen i samhället och

Yles framgång i public service-uppdraget, meningsfullhet, betydelse och ersättning för Yleskatten för svenskspråkiga, procent



Andelen som svarat "ganska bra" eller "mycket bra".

Källa: Befolkningen över 15 år, Yles betydelse för de svenskspråkiga i Finlandundersökningen, IROResearch 2020-22 och Norstat 2023-

En betydande del av de svenskspråkiga i Finland anser att Yle är personligen betydelsefullt och samhällsrelaterat viktigt. Dessutom upplever en betydande del av respondenterna att Svenska Yle lyckas ganska eller mycket bra i sitt public service-uppdrag och är nöjda med Svenska Yles ersättning för Yleskatten.

världen för barn i skolåldern på ett säkert sätt, bland annat med hjälp av nyhetsvideor. *Watt Nytt*-redaktionen närvaro i sociala medier fick mycket beröm i samband med skolskjutningen i Vanda våren 2024, då redaktörerna besvarade barnens frågor under en TikTok-frågestund och snabbt erbjöd tillförlitlig information.

Ungdomskanalen Yle X3M satsade på att utveckla Yle Arenans livestream i samband med direktsändningar. Det 66 timmar långa välgörenhetsmaratonet som innehöll Yle X3M:s livestream blev mycket populärt bland unga och slog rekord både i publik och insamlingssumma.

Under året fortsatte Svenska Yle att utveckla **digitala ljudberättelser** i enlighet med strategin, och i samband med detta förnyades strategin för dokumentärpodcaster. I ljuddramat gjordes en omfattande analys av sätten att berätta, utifrån vilka produktionen kommer att anpassas nästa år.

Svenska Yle fortsatte samproduktionen av video- och ljudinnehåll i alla ovan nämnda innehållsgrupper och målgrupper tillsammans med finska produktionsbolag. Samarbetet är en viktig del i att säkerställa ett mångsidigt innehåll och stödjade den finlandssvenska kreativa branschen. Genomförda program, som *Efter nio*, nådde en stor del av alla finlandssvenskar.



Den kostnadsfria turnén *Leikitään Pikku Kakkosta*, som ordnades i samarbete med Mannerheims Barnskyddsförbund, genomfördes för tredje gången och samlade cirka 28 000 besökare på orter runt om i Finland.

Bild: Elli Pekkola / Yle

3.3

3.3 YLES TJÄNSTER PÅ SAMISKA

Yles samiska redaktion, **Yle Sápmi**, har huvudansvaret för Yles public service på samiska, men även andra enheter inom Yle producerar en del innehåll på samiska och om samer.

Temaområdena i det samiska innehållet behandlar på ett mångsidigt sätt det samiska samhällets liv och fenomen. Genom dem vill man öppna ett fönster mot Sameland samt stärka samernas språk- och kulturtraditioner och identitet. Yle Sápmi producerar varje vardag en egen samisk tv-nyhets-sändning *Yle Oddasat* samt en nordisk tv-nyhets-sändning *Oddasat*. Dessutom producerar redaktionen annat nyhets- och aktualitetsinnehåll, kulturinnehåll, barn- och ungdomsprogram samt andligt innehåll för radio, tv, nätet, Yle Arenan och sociala medier. Redaktionen har daglig bered-

skap att förmedla varningsmeddelanden på tre olika samiska språk.

Yle Oddasat- och *Oddasat*-sändningar som erbjuder nyhetsinnehåll på samiska på tv textas på finska och *Oddasat* även på svenska. Tack vare programtextningen har tittarantalet för premiärsändningarna av de samiska nyheterna länge i genomsnitt legat runt 200 000.

På Yles samiska kanal **Sámi Radio** sänds radioprogram cirka åtta timmar på vardagar, varav två timmar i samarbete med NRK Sápmi. Sámi Radios räckviddsområde omfattar Lapplands nordligaste samiska regioner samt Rovaniemi. I programflödet hörs dagligen de tre samiska språk som talas i Finland. Största delen av programmen är på nordsamiska, men även enare- och skoltsamiska hörs i sändningarna nästan dagligen.

Dessutom publicerar redaktionen annat nyhets- och aktualitetsinnehåll



Podcasten *Maailman paras Alexi Laiho* gjorde en djupdykning i den legendariska Children of Bodom-gitarristens liv. Den nya musikserien använde metoderna för true crime och lyckades i stor utsträckning nå publiken.

Bild: Marja Väänänen

endast på Yle Arenan. På Arenan samlade det samiska nyhets- och aktualitetsinnehållet i videoformat samt barninnehållet år 2024 cirka 2,4 miljoner starter och ljudinnehållet cirka 44 000 starter.

Populära innehåll på Yle Arenan var förutom nyheterna bland annat den nya samiska ungdomsserien De åtta årstiderna, semifinal- och finalsändningarna av *Tävlingen för ny musik* och *Eurovisionen* kommenterade på nordsamiska och enaresamiska samt eurovisionen för samer, dvs. *Sami Grand Prix*-sändningen producerad av NRK.

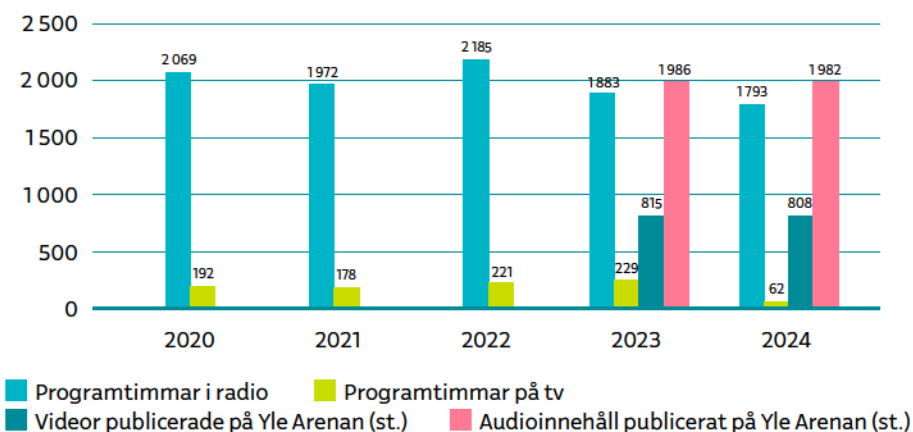
Den samiska redaktionen har i enlighet med Yles strategiska tyngdpunkter fastställt att digital publicering är av yttersta vikt för dess verksamhet. Merparten av det **webbinnehåll** som Yle Sápmi publicerar produceras på samiska. Webbinnehåll delades också på de sociala medierna Instagram och Facebook.

I de samiska barnproduktionerna har man fäst särskild uppmärksamhet vid Yle Arenans möjligheter som publiceringsplattform. Det samiska barninnehållet har en etablerad användarkrets på Yle Arenan.

Den samiska barnredaktionen fortsatte att satsa på innehåll för barn under skolåldern. *Unna Junnás* 30 avsnitt visades i repris på tv och nådde i genomsnitt cirka 15 000 tittare. Under året producerades även nya avsnitt av *Unna Junná* som publiceras år 2025. I ljudserien *Binna Banná* producerades 21 nya avsnitt och 31 avsnitt publicerades på nytt. På Yle Arenan publicerades också många andra nya video- och ljudserier.

Yle Sápmi deltog i Skåbmagovat-filmfestivalen, där man under barndagen visade *Unna Junná* och ordnade en paneldiskussion om barnprogrammets framtid. Redaktionen deltog också i

Samiska tjänster på radio, tv och Yle Arenan



Det finns ingen jämförbar information om videor och ljud som publicerats på Yle Arenan åren 2020–2022. År 2024 ändrades beräkningssättet för programtimmar på tv. Endast första publikationer räknas.

3.4

Ijahis Idja -musikfestivalen, där man under barndagen anordnade workshoppar och en konsert.

Yle Sápmi fortsatte samarbetet med *Yle Galaxi* beträffande **program för unga**. År 2024 färdigställdes programserien *En DIY-studio på det egna rummet* och den populära programserien *De åtta årstiderna*.

Sohkaršohkka, som har funnits sedan år 2020 och som behandlar samisk kultur, har blivit ett starkt och igenkännbart varumärke, särskilt på Instagram och TikTok. *Sohkaršohkka* producerar bland annat sketch- och utmaningsvideor, presentationer av samiska artister och videodagböcker för unga samer. Under året nådde *Sohkaršohkka* publik över hela världen och antalet visningar av videoklippen uppgick till tiotusentals. Särskilt videor som presenterar samiska ungdomar var populära.

I det samiska innehållet som producerades i Yles andra enheter under år 2024 ingick den populära dokumentärserien *Unga renskötare* där man följer med unga renskötare. En del av seriens innehåll gjordes på enare- och nordsamiska. Renbeteslagsföreningen, som representerar rennäringen, belönade serien för årets mest positiva reninsats. Dessutom sände Yle Evenemang på Yle Teema och Yle Arenan en sändning för samernas nationaldag som producerats av *Sámi Grand Prix* och NRK Sápmi.

Yle Sápmi **utökar i framtiden samarbetet** med de norska och svenska rundradioblagens samiska redaktioner kring tv- och radioinnehåll för digitala plattformar. Detta inkluderar bland annat utbyte av journalistiskt material samt eventuella sampubliceringar på alla plattformar. År 2024 genomfördes det första samarbetsprojektet, utifrån vilket man avser att i fortsättningen utveckla gemensamma verksamhetsmodeller till en del av den dagliga verksamheten.

Konkurrensen om den samiska arbetskraften och flera samiska journalisters pensionering under de kommande åren ökar behovet av samiska journalister.

3.4 TJÄNSTER FÖR SPECIALGRUPPER OCH ANDRA MINORITETER

Yle har lagstadgade uppgifter som rör främjandet av jämlikhet, tolerans och kulturell mångfald.

Målet är att trygga den informationstillgång som special- och minoritetsgrupper behöver, främja jämlikhet bland medieanvändarna och se till att olika språk- och kulturminoriteter samt personer som har nedsatt funktionsförmåga eller en utsatt ställning hörs och ses på lika villkor.

Yle erbjuder innehåll och tjänster förutom på finska, svenska och samiska även på teckenspråk på finska och finlandssvenska, på lätt finska och lätt svenska samt på engelska, ryska, ukrainska, somaliska, arabiska, romanska och karelska. Därutöver produceras innehåll även på andra språk när det är önskvärt.

För att förbättra tillgängligheten till innehållet har man arbetat målmedvetet tillsammans med användarna av tjänsterna.

I takt med att medieanvändningen förändras har Yle riktat utvecklingsarbetet särskilt mot att förbättra webbtjänsternas tillgänglighet och användbarhet.

Textning, syntolkning och innehåll på teckenspråk

Yle **programtextar** finsk- och svenskspråkiga tv-program, exklusive direktsända musikföreställningar och direktsänd sport. Programtextningarna grundar sig på lagen. De huvudsakliga användarna är personer med nedsatt hörsel och döva, totalt cirka 800 000 i Finland. Även språkstudier, som invandrare, drar nytta av programtextningen. Undertextade program publiceras förutom på tv även på Yle Arenan.

År 2024 utvecklades maskinassisterad dikteringstextning i textningen av direktsändningar, vilket förbättrar kva-

Yles tjänster för specialgrupper och minoriteter



VIDEOINNEHÅLL I TV-KANALER OCH PÅ YLE ARENAN 2024 (2023)

- Innehåll på finskt och finlandssvenskt teckenspråk 399 timmar (247)
 - Finskt teckenspråk 362 timmar
 - Finlandssvenskt teckenspråk 38 timmar
- Syntolkningar 248 timmar (190)
 - Syntolkningar på finska 190 timmar
 - Syntolkningar på svenska 57 timmar
- Innehåll på lätt finska 23 timmar (16)
- Nyheter på ryska 28 timmar (29)

LJUDINNEHÅLL I RADIO OCH PÅ YLE ARENAN 2024 (2023)

- Innehåll på lätt finska 19 timmar (17)
- Innehåll på lätt svenska 22 timmar (21)
- Innehåll på engelska 37 timmar (39)
- Innehåll på romani 10 timmar (12)
- Innehåll på karelska 2,5 timmar (3)

Alla Yles tjänster för minoritets- och specialgrupper kan inte räknas som visningstimmar. Innehåll produceras också i artikelform och i sociala medier, vars timantal inte räknas.

liteten på direkttextningen och minskar fördröjningen.

Under året erbjöds textning även för en del direkta musikföreställningar och sportsändningar, såsom *Tävlingen för ny musik*, *Eurovisionen* och *invigningen av de paralympiska spelen*.

Ljudtextning är en tjänst där översättningstextningen som syns på skärmen förmedlas med en syntetisk röst till programmets tittare. Ljudtextning betjänar i första hand cirka 55 000 synskadade och blinda i Finland samt dem som av andra skäl har svårt att läsa skärmtext. Ljudtextning är en lagstadgad tjänst och fungerar även på Yle Arenan, där den enligt synskadades önskemål i första hand har genomförts för mobila apparater.

Yle lägger till ljudtextning för alla program på främmande språk som översättningstextats till finska och svenska. Ljudtextningen av inslag på ett främmande språk i finskspråkiga nyhetssändningar utvecklades år 2024 som en del av den omfattande studioreformen av Yle Nyheter. En smidig och tillförlitlig ljudtextningstjänst för nyheter kräver dock också utvecklingsarbete av Yles externa aktörer, såsom systemleverantörer. Målet är att ta tjänsten i bruk år 2025.

Syntolkning förmedlar programmets visuella innehåll i verbal form. Särskilt synskadade och blinda har nytta av tjänsten. Yle använder syntolkning på både finska och svenska, och de syntolkade programmen finns också på Yle Arenan.

År 2024 låg tyngdpunkten i syntolkningen på ungdomar, barn och finländska filmklassiker. Utbudet av syntolkade program innehöll nya serier som *Jarno ja minä* och *Supernormaali* samt filmer som *Tytöt, tytöt, tytöt*, *Mummola* och åtta Kaurismäki-filmer.

Syntolkningen av direktsändningar utvecklades ytterligare, och antalet användare av huvudsändningen av *Fest på slottet* ökade till 62 000 starter på Yle Arenan.

För döva och teckenspråkiga personer sänder Yle dagligen **tv-nyheter på teckenspråk**. Även bland annat debattprogrammet *Mikaela & Thomas*, A-studios sändningar, riksdagens frågetimmar, valprogram, olika evenemang och barnprogram förmedlas på teckenspråk. Innehåll på teckenspråk finns också i Yle Arenan.

År 2024 publicerades barnprogramserien *Nalle – viitotaan ja leikitään* i videoformat, vilket stöder den tidiga språkutvecklingen hos barn med teckenspråk. På Yle Arenan publicerades flera innehåll på teckenspråk eller tolkat till teckenspråk, såsom serien *Viitotaan Maisan ja Laura kanssa*, som genomfördes tillsammans med Teckenspråksbiblioteket. En gång i veckan användes stödtecken vid sidan av tal i Pikku Kakkonens berättande.

Även kulturinnehåll publicerades på teckenspråk. Till exempel behandlades både teckenspråkig dikt och uttalad dikt på teckenspråk i sändningen *Tämän runon haluaisin kuulla*, och ett teckenspråkigt drama publicerades på Yles AreenaStories-konto i sociala medier.

Bland de sociala evenemangen kunde man på teckenspråk följa bland annat *Gullranda- och Framtidsevenemanget Aurora-diskussionerna*, *Fest på slottet*, *Utlysandet av julfred* och *presidentens nyårstal*.

På **finlandssvenskt teckenspråk** publicerar Yle särskilt aktuella evenemang och nyhetshändelser. År 2024 var dessa bland annat *resultatsändningarna från presidentvalet* och *Fest på slottet*. Det finlandssvenska teckenspråket var också med i det tvåspråkiga genomförandet av finalen i *Tävlingen för ny musik*. Dessutom pilottestades ett debattprogram på finlandssvenskt teckenspråk under året.

Övriga tjänster

Yle Nyheter på lätt finska berättar nyheterna på lätt finska varje vardag på tv, radio och nätet. De som behöver ett

lätt språk är i synnerhet personer som har svårt att förstå tal eller skriven text samt invandrare och personer som studerar finska. Uppskattningsvis 650 000–750 000 personer i Finland behöver ett lätt språk.

Under år 2024 inleddes en ny sändning, *Viikko selkosuomeksi*, där sändningar publiceras i Yle Radio Suomi på lördagar och söndagar. Nyhetssändningar på lätt språk finns också på Arenan.

Yle publicerar även innehåll för barn på lätt finska, såsom *Pikku Kakkosen selkosadut* i ljudformat och animationsserien *Metsän eläimet*. Serien *Nalle – viito-taan ja leikitään* på lätt finska beviljades som Yles första tv-program för barn. *Selkokeskus* symbol för lätt språk.

Yle har också en motsvarande tjänst på **lätt svenska**, *Yle Nyheter på lätt svenska*, som är till nytta för uppskattningsvis 40 000 personer. Man kan lyssna på sändningen på vardagar på Yle

Radio Vega och Yle Arenan, där man även kan läsa nyhetstexten.

Yle Uudizet karjalakse publicerar varje vecka nyheter och veckosammanfattningar på **karelska** på nätet.

För romer sänder Yle på Yle Radio 1 och Yle Arenan radioprogrammet *Romano mirits*, som behandlar teman som rör romer på ett brett sätt, såsom romernas utbildning. Syftet med programmet är att stödja bevarandet och utvecklingen av det romska språket, och i dess produktion deltar personer med romsk bakgrund.

Den romska kulturen och det romska språket fanns också med i andra innehåll, till exempel i kortdramat *Rosita*, som uppstod som ett resultat av en dramamanus-workshop som Yle ordnade för romska ungdomar.

Yle News erbjuder nyheter om det finländska samhället på engelska. Målgruppen är de som bor i Finland och vars



Som ett nytt program lanserades tv-programmet *Kulttuurcocktail Kirjat* som fokuserar på inhemsk litteratur. Programmet fick ett entusiastiskt mottagande.

Bild: Anne Hämäläinen / Yle

modersmål inte är finska, svenska, ryska eller samiska, turister som besöker vårt land samt personer som bor utomlands och är intresserade av Finland. Yle News nådde framför allt personer under 45 år bättre än tidigare.

År 2024 fokuserade Yle News på att stärka utbudet av webb- och mobilinnehåll och fortsatte med nyhetssändningar i radion under vardagar. Dessutom producerar Yle News det veckovisa podcastprogrammet *All Points North*.

Yle Novostis ryskspråkiga nyheter riktar sig främst till ryssar som bor i Finland samt till personer som är intresserade av ryska. Novosti Yles redaktion publicerar dagligen ryskspråkiga nyheter på tv, nätet och i sociala medier. Även Novostis debattprogram *Kiehuuko yli? Keskustellaan!* fortsatte. Programmet har som mål att erbjuda tillförlitlig information om det finländska samhället och aktuella samtalsämnen på ryska.

I Finland bor cirka en halv miljon människor som inte talar finska, svenska eller samiska som modersmål. Över 60 000 av dem talar ukrainska, cirka 41 000 arabiska och cirka 27 000 somaliska.

Yle fortsatte med den **ukrainska nyhetstjänsten Yle Novyny**, vars uppgift är att stödja informationstillgången för ukrainare som anländer till landet och vistas i landet. I tjänsten publiceras på vardagar de viktigaste inhemska nyheterna samt information från krigsfronten i Ukraina. Under år 2024 ökade användningen av tjänsten. Dessutom innehåller tjänsten nyhetsinnehåll i videoformat, talat på lätt finska och textat på ukrainska, som publiceras i kommunikationsapplikationen Telegram.

I september 2024 inledde Yle ett försök med **nyhetstjänster på arabiska och somaliska** som varar i cirka ett år. Tjänsten publicerar förklarande nyheter



Minidramat *Rosita* producerades som ett resultat av den workshop i manusförfattande som Yle ordnade för romska ungdomar. *Rosita Hagert* spelar titelrollen i dramat.

Bild: Sari Casal / Yle

och innehåll som gjorts med målgruppen. Nyheterna publicerades i videoformat på Yle Arenan och på plattformar i de sociala medierna. De mest populära nyhetsvideorna fick över 200 000 visningar. I de arabiska nyheterna testade man även videor på lätt finska med undertext på arabiska.

Tillgängligheten till Yles **digitala tjänster** förbättrades genom att man förberedde sig för den nationella tillämpningen av EU:s tillgänglighetsdirektiv, som träder i kraft sommaren 2025. Tillgängligheten främjades också genom att förbättra tillgängligheten till innehåll på teckenspråk, lätt språk och syn-tolkat innehåll på Yle Arenan.

3.5 ANDAKTSPROGRAM

Yle sänder i enlighet med sin lagstadgade uppgift riksomfattande andaktsprogram på finska, svenska och samiska i radion, på tv och på Yle Arenan. Kyrkans kommunikation (Kirkon viestintä, KV) och Kyrkans central för svenska arbetet (KCSA) ansvarar för programmets innehåll i samarbete med Yle. Dessutom sänder Yle Sápmi andliga program på samiska. Det högsta organet är övervakningsorganet för kristna andakts-

program, som godkänner sändningsplanerna och ser till att olika kyrkosamfund är representerade i sändningarna.

Yle sänder **finskspråkiga andaktsprogram** på Yle TV1 och Yle Radio 1. År 2024 hade de totalt 977 programplatser. Yles sändningar har en relativt etablerad tittar- och lyssnarskara på tv och radio. Under året förmedlade Yle 63 finskspråkiga tv-gudstjänster på Yle TV1, varav 47 var lutherska, 6 fria kyrkosamfunds, 3 ortodoxa, 3 katolska, 1 ekumenisk, 1 anglikansk och 1 gemensam för alla religioner.

Tittarantalet för finskspråkiga gudstjänster på tv ökade en aning under året. På lördagar sågs det andliga andaktsprogrammet *Pisara* på TV1, som tas bort från programutbudet år 2025. Populära var musikgudstjänsten *Riemulaulut* och *Kirkkovieras*, där programledaren tar med en intressant gäst till gudstjänsten. Som Yles egen produktion sågs *Ekumeninen joulu* samt tre specialsändningar från Vatikanen: *Påvens tal Urbi et Orbis*, *Vatikanens julnattsmässa* och *Påvens julhälsning*.

I radion sändes 121 finskspråkiga radiogudstjänster, varav 69 var lutherska, 25 ortodoxa, 24 fria kyrkosamfunds och 3 katolska. Andaktsinnehåll sändes också på söndagskvällar i Yle Radio 1. Dessutom förmedlade Yle morgon- och kvällsandakter på fin-

3.5

SÄNDNINGAR AV ANDAKTSPROGRAM 2024 (2023)

PÅ FINSKA

- i radio 366 timmar (354)
- på tv 105 timmar (108)

PÅ SVENSKA

- i radio 148 timmar (145)
- på tv 17 timmar (24)

ANDAKTSPROGRAMMENS PUBLIK 2024 (2023)

PÅ FINSKA

- 69 000 lyssnare på radio (72 000)
- 81 000 tittare på tv (75 400)

PÅ SVENSKA

- 17 500 lyssnare på radio (17 800)
- 15 700 tittare på tv (27 200)

3.6

ska i Yle Radio 1 och Svenska Yle sänder **svenskspråkiga andaktsprogram** som även betjänar många finskspråkiga. År 2024 hade de totalt cirka 700 programplatser i kanalerna Yle Fem och Yle Vega. Tv-gudstjänster i Yle Fem sänds främst under jul, påsk och stora kyrkhelger. År 2024 var antalet svenskspråkiga tv-gudstjänster 9. I serien *Himlalive* diskuteras andliga saker ur olika personers perspektiv. I stället för serien inleds år 2025 en ny podcast samt ett radioprogram med andlig musik.

Totalt 63 svenskspråkiga radiogudstjänster sändes i Yle Vega. De svenskspråkiga andakternas och radiogudstjänsternas lyssnarantal minskade något från förra året. I programutbudet ingick morgon- och kvällsandakter på vardagar och *Ett ord om helgen* som sändes på lördagar och berättade om söndagens kyrkliga tema.

3.6 UTBUD SOM RIKTAR SIG TILL UTLANDET

Huvudtjänsten för det inhemska utbudet utomlands är Yle Arenan. Med stöd av EU:s portabilitetsförordning erbjuder Yle allt innehåll på Yle Arenan till tittare och lyssnare inom EU som har en bekräftad hemort i Finland. Yle Arenans innehåll är tillgängligt för dem som reser och arbetar inom EU genom EU-konto och stark autentisering.

Även utanför EU och utan att man bekräftar sin hemort är majoriteten av de inhemska programmen och nästan alla nyhets- och aktualitetsprogram tillgängliga på Yle Arenan över hela världen. Man kan exempelvis lyssna på alla Yles riksomfattande och regionala radiokanaler utomlands direkt via Yle Arenan, med undantag för den digitala radiotjänsten Yle Mondo.



Självständighetsdagens innehållsutbud kulminerade i det 18 timmar långa *Okänd soldatläsmaratonet* där klassikern lästes upp för publiken av totalt sju kända uppläsare. Läsmaratonet fick mycket beröm i offentligheten.

Bild: Sari Casal / Yle

Upphovsrätt och avtal begränsar dock visningen av exempelvis drama och serier utomlands. För internationella program som Yle köper från utlandet finns det inga globala visningsrätter att köpa eller så köps de inte på grund av höga kostnader.

I Sverige kan man se Yles tv-program via kanalen TV Finland i antenn- och kabelnätet. Signalen, som sänds via sändare i Nacka, Västerås och Uppsala, är fritt tillgänglig i de områden där den syns. Dessutom har olika tjänsteleverantörer och operatörer möjlighet att ta med TV Finland i sitt eget utbud.

TV Finlands program sammanställs av program från Yle TV1, Yle TV2, Yle Fem och Yle Teema. Utbudet omfattar ett brett urval av inhemska filmer, drama-serier, aktualitetsprogram, fakta- och diskussionsprogram, barnprogram samt underhållnings- och musikprogram. TV Finland hade 3 907 sändningstimmar år 2024 (2023: 4 128).

3.7 BEREDSKAP OCH MYNDIGHETSINFORMATION

Till Yles lagstadgade uppgifter hör att förmedla myndighetsinformation som regleras närmare genom en förordning och att förbereda sig för att sköta tv- och radioverksamheten under undantagsförhållanden.

Yle sörjde för sin beredskap att agera i kriser och andra undantagssituationer både genom egna övningar i bolagets vardag och genom gemensamma övningar som genomförts i samarbete med andra aktörer. Den riksomfattande Tieto24-övningen och Yles omfattande beredskapsövning som ordnades i samband med den förbättrade beredskapen att möta omfattande störningssituationer och ordna verksamheten på det sätt som krävs.

Objekten i Yles kritiska infrastruktur skyddas kontinuerligt med högklassiga säkerhetssystem och arrangemang. Under år 2024 förbättrades säkerhetsarrangemangen ytterligare på grund av förändringar i säkerhetsmiljön i Finland och hela Europa. På grund av den viktigaste säkerhetsrisken, cyberpåverkan, höjdes i synnerhet nivån på den cyberfysiska säkerheten. Dessutom förberedde man sig bland annat på olika störningar i infrastrukturen.

I Yles regionalredaktioner utbildades arbetstagare i stor omfattning i skyddsverksamhet och särskilt med tanke på brandsituationer. Under året uppdaterades även de regionala verksamhetsställets anvisningar, räddningsplaner och säkerhetssystem.

Resor till krigsområden fortsatte. Rysslands anfallskrig i Ukraina och krisen i Mellanöstern ställer höga krav på säkerheten för alla som arbetar som redaktörer och reser i sitt jobb. För resor med hög risk skaffades fler tjänster och datainsamlingen ökades.

Att resa till högriskområden är viktigt för den egna nyhetsinsamlingen och det är väsentligt att säkerställa att tryggheten av verksamheten förblir på en tillräcklig nivå.

Arbets säkerhetsriskerna vid arbete ute i världen har ökat på grund av utvidgade krisområden.

Yle behöll processerna för förmedling av varningsmeddelanden på lagstadgad nivå i enlighet med lagen om varningsmeddelanden och var en aktiv aktör i utvecklingen av nya rutiner för varnings- och myndighetsinformation.

3.7



Yles verksamhets- utveckling och verksamhetsprinciper

4

4.1 PARTNERSKAP OCH SAMARBETE INOM MEDIEBRANSCHEN

I enlighet med Yles strategi strävar bolaget efter att skapa partnerskap, som i stor utsträckning gynnar hela samhället. Det mångsidiga samarbetet sträcker sig till läroanstalter, högskolor, städer och kommuner, organisationer, aktörer inom kultur och teknik, produktionsbolag och andra finländska medier.

År 2024 fortsatte och utvecklade Yle samarbetet med kommersiella mediebolog. Målet med samarbetet är att både Yle och det övriga inhemska mediefältet ska dra nytta av samarbete där man delar kompetens, visningsrätter eller resurser.

Yle gav cirka tio kommersiella medier tillgång till valkompassen och resultatserVICEN i presidentvalet och EU-valet på finska, svenska, nordsamiska, eng-

elska, ryska och arabiska. Yle ingick nya innehållspartnerskap med främst lokalmedian. Nya samarbetsparter var tidningarna Lauttakylä, Alasatakunta och Korpilahti. Dessa samarbetsparter tog på sina webbplatser i bruk Yles widget som erbjuder lokala nyheter. Det redan tidigare inledda samarbetet med Ylä-Satakunta, Maaseudun Tulevaisuus och Landsbygdens Folk fortsatte även år 2024.

Yles regionalredaktioner har under året samarbetat med landskaps- och lokalmedierna runt om i Finland genom att till exempel ordna valutfrågningar och valvaker med sina mediepartners i Tavastland, Birkaland, Norra Finland och Satakunta.

År 2024 var målet för nyhets- och aktualitetsverksamheten att märkbart utvidga samarbetet och för detta genomfördes en grundlig utredning av de kommersiella mediernas önskemål för Yle. På grundval av utredningen ordnades i maj en AI-dag för redaktionernas ledning och man beslutade att år 2025 skapa ett samarbetsnätverk mellan Yle och kommersiella medier, som utgör grunden för framtida samarbete.

Även en del av Yle Akademiens utbildningar, varav de flesta gällde utnyttjandet av artificiell intelligens i journalistiken, öppnades för journalister inom

4.1

Yle förnyade nyhets-, sport- och aktualitetsstudion i Böle. Den föråldrade tekniken ersattes med modern teknik och samtidigt säkraställdes sändningarnas tekniska tillförlitlighet.

Bild: Benjamin Suomela / Yle

Yle köpte innehåll och tjänster för programverksamhet för 100,2 miljoner euro

Yle är Finlands största enskilda betalare av Teosto-ersättningar. Mer än hälften av alla långfilmer i landet produceras med hjälp av Yles finansiering.

→ Läs mer på sidan 59.

kommersiella medier. Cirka 160 journalister inom kommersiella medier deltog i akademins utbildningar. Den snabba teknikutvecklingen och den tillhörande förstärkningen av informationens sanningenlighet skapar nya möjligheter för samarbetet mellan Yle och kommersiella medier. År 2025 fortsätter Yle ett initiativrikt samarbete med de kommersiella medierna.

De kommersiella medierna har även delvis tillgång till Yles arkivmaterial, både vad gäller journalistiskt innehåll och programinnehåll. Yles arkivförsäljning ansvarar för licensiering av arkivmaterial för övriga medier. Material i Yles arkivsamlingar har även publicerats för att fritt kunna användas och redigeras av alla. Fotografier som fritt kan användas finns på Yle Arkivets Wikimedia Commons-sidor, ljudeffekter i tjänsten Freesound och filmmaterial i tjänsten Vimeo.

Samarbete med inhemska produktionsbolag utgör ett viktigt element i

Yles public service-uppdrag. Yle både köper färdigt innehåll av finländska produktionsbolag och deltar i samproduktioner. Dessutom finansierar och utvecklar Yle i samarbete med aktörer inom den audiovisuella branschen nytt innehåll och nya innehållsformat. Med tanke på internationalisering har Yle en central betydelse, bland annat till följd av samarbetsrelationer med andra europeiska rundradiobolag.

I samarbete med Europeiska radio- och tv-unionen (EBU) och 18 andra medlemsbolag i unionen skaffade Yle visningsrätt till VM och EM i basket för herrar och damer för åren 2026–2029. Rättigheterna omfattar även det finska herrlandslaget uttagningssmatcher till mästerskapstävlingarna i basket.

De olympiska spelen visas på Yles kanaler fram till år 2032. Yle deltog i det gemensamma anbudet som medlemsländerna i Europeiska radio- och tv-unionen (EBU) lämnade in, och i Europa beviljades rättigheterna till EBU och Warner Bros. Discovery. Avtalet med Internationella olympiska kommittén (IOC) omfattar alla medierättigheter för olympiska sommar- och vinterspelen.

Samarbetet med Sanoma om nationella bollsporter fortsätter. Utvalda matcher från Superpesisligan för damer och herrar, Tipsligan och Nationella ligan visas på Yles kanaler åren 2023–2025.

Genom att dela idrottens visningsrätter med kommersiella medier strävar Yle efter att säkerställa att den finska publiken har tillgång till intressant idrottsinnehåll i en allt hårdare priskonkurrens.

Pilotprojektet Yle som publiceringsplattform fortsatte genom att erbjuda allmännyttiga och offentliga organisationer möjligheten att publicera samhällsligt innehåll och samhälleliga evenemang samt kultur- och idrottsinnehåll direkt på Yle Arenan. År 2024 gjordes över hundra sådana innehållspubliceringar. Samarbetsformen fortsätter som en del av Yles ordinarie verksamhet under namnet Direkt från finländarna.

4.2 HÅLLBARHET

Även hållbarhetsansvarets betydelse i Yles verksamhet ökar. Yle har förbättrats sig för att rapportera i enlighet med EU:s direktiv om hållbarhetsrapportering (Corporate Sustainability Reporting Directive, CSRD) från och med år 2025. Implementeringen av direktivet i Yles verksamhet fortsatte år 2024. Arbetet fortsätter med att fastställa hållbarhetsmål och -indikatorer under år 2025.

Hållbarheten bedöms utifrån dubbel väsentlighetsanalys med hjälp av aspekter som anknyter till ekonomisk, social, administrativ och ekologisk hållbarhet.

Yles ledningsgrupp godkände de centrala ansvarsteman för år 2024. Vad gäller socialt ansvar är centrala teman innehållens och tjänsternas tillförlitlighet och oberoende samt stärkande av det finländska samhället. Även ansvarsfullhet som arbetsgivare och partner lyftes fram som betydelsefullt, liksom betydelsen av transparens och öppenhet. Vad gäller miljöansvar strävar Yle efter att vara koldioxidneutralt före år 2035.

Betydande ansvarsfrågor behandlas i bolagets ledningsgrupp och beslut om dem fattas beroende på ärendet av antingen den verkställande direktören eller styrelsen. Ledningsgruppen behandlar de mål, indikatorer, rapporter och eventuella betydande ansvarsprojekt som styrelsen ska fatta beslut om. Styrelsens beslut bereds antingen i revisionsutskottet eller i personal- och premieringsutskottet.

Personalen erbjuds utbildningshelheter inom flera ansvarsområden, till exempel bolagets etiska principer, jämlikhet i arbetslivet, dataskydd, arbets säkerhet och miljöansvar i anslutning till produktionen.

Yle använder miljösystemet Albert, som är avsett för att mäta miljöeffekter av film- och tv-produktioner. Systemet har utvecklats i Storbritannien och används av över 2 000 produktionsbolag över hela världen. Varje år minskas

produktionens koldioxidavtryck i 8–10 egna produktioner eller produktioner som köps av produktionsbolag.

Yle följer upp sina framgångar inom ansvarstagande genom betyget för ansvarsfaktorn i T-Media Oy:s undersökning Luottamus & Maine. Resultatet för 2024 var 3,68 (skalan 1–5, 2023: 3,50). Målet var mediebranschens bästa resultat, vilket också uppnåddes.

4.3 VERKSAMHETENS OBEROENDE

Yles utgivning och innehållsproduktion baserar sig på Yles värderingar och de etiska principerna inom branschen. De ansvariga redaktörerna leder och övervakar det journalistiska arbetet, och fattar i sista hand beslutet om publicering av innehållet. Den ansvariga redaktörens ansvar och uppgifter fastställs i lagen om yttrandefrihet. De ansvariga redaktörerna utses av bolagets styrelse.

De ansvariga redaktörerna ska se till att Yle i sin innehållsproduktion och utgivning följer lagen, de etiska riktlinjerna och andra anvisningar som gäller bolagets verksamhet. De följer också regelbundet vid sina möten eventuella åtgärder som hotar oberoendet samt rapporterar årligen om detta till Yles styrelse.

De ansvariga redaktörerna avtalar också om gemensamma riktlinjer och utveckling av de journalistiska processerna. Yles chef för journalistiska standarder och etik samt företagets juridiska avdelning hjälper dem vid behov med frågor som rör ansvarsfull verksamhet.

Bolaget har egna etiska regler för program- och innehållsproduktion (EPI), som ska följas vid sidan av Journalistreglerna i det journalistiska arbetet och i publiceringen av innehåll. Yle har också etiska anvisningar för hela personalen. Bolaget anordnar regelbunden utbildning och vägledning om lagstiftning,

4.2

4.3

4.4

viktiga riktlinjer och etiska principer för publiceringsverksamhet.

Självregleringsorganet Opinionsnämnden för massmedier (ONM) tolkar Journalistreglerna. ONM bedömer från fall till fall om utgivaren har agerat enligt god journalistisk sed. Nämnden kan också instruera branschen genom principutlåtanden gällande centrala etiska frågeställningar inom journalistiken.

ONM fattade år 2024 sex beslut som berörde Yle, varav ett var friande och fem var fällande.

Yles styrelse beslutade 2017 att Yle regelbundet ska genomföra en granskning av det journalistiska oberoendet som utförs av externa experter. År 2024 genomfördes en granskning av professor i civil- och handelsrätt vid Helsingfors universitet Anette Alén och universitetslektor Markus Kaakinen vid Tammerfors universitet. Enligt utredningen borde Yle öka vetskapen inom bolaget om hur man ska reagera på tra-

kasserier och påverkan. Yle rekommenderades att mer systematiskt registrera situationer, där bolaget eller dess redaktörer har utsatts för påverkan.

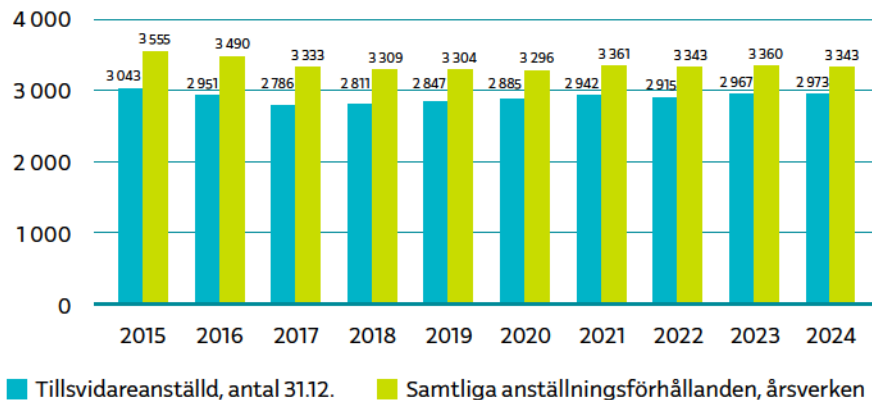
4.4 PERSONAL

Antal anställda och anställningsförhållanden

År 2024 uppgick Yles totala personal till 3 343 årsverken, vilket är 17 årsverken mindre än året innan. Antalet fasta anställningar ökade med 30 årsverken och uppgick till 2 830 (2023: 2 800). Av de anställda med månadslön arbetade 86 procent direkt med innehållsskapande, medan 14 procent arbetade med support och administration.

50 procent av Yles fast anställda var kvinnor. Av Yles cirka tusen månadsavlönade redaktörer var 58 procent kvin-

Yles personalutveckling 2015–2024, st



nor och av Yles trehundra producenter var 60 procent kvinnor. Däremot var några mindre yrkesgrupper fortfarande mycket kvinno- eller mansdominerade.

Kvinnornas genomsnittslön på Yle var 96 procent av männens genomsnittslön. Motsvarande siffra var 98,6 procent bland de arbetstagare inom programarbetarnas kollektivavtalsområde som klassificerats i kravgrupper (cirka 73 procent av personalen). Situationen har hållit sig på samma nivå i flera år.

Förändringar i organisationen

I augusti koncentrerade Yle sin ledningsgrupp. Yles ledningsgrupp minskade med två medlemmar och i bolaget finns i fortsättningen fyra ansvariga redaktörer i stället för fem. Dessutom avskaffades enheten Sport och evenemang och funktionerna överfördes till andra enheter.

I september inledde Yle omställningsförhandlingar som syftade till att centralisera den digitala tjänsteutvecklingen. Förhandlingarna omfattade 209 personer. Som ett resultat av förhandlingarna koncentrerades ledningen av den digitala tjänsteutvecklingen och innovationsverksamheten i början av 2025 till den nya enheten Strategi och digitala tjänster.

I september inledde Yle ett sparprogram som rörde hela bolaget samt tillhörande omställningsförhandlingar. Förhandlingarna omfattade 1 798 personer. Förändringarna gäller personalen i stort i bolagets olika innehållsenheter, teknikenheter och bolagsfunktioner.

I omställningsförhandlingarna åtog sig bolaget till ett ansvarsfullt genomförande av förändringen bland annat genom att se till att verksamheten fortsätter, att vardagen löper smidigt samt att ledarskapet är tydligt och konse-



Yle erbjöd ett heltäckande utbud av valinnehåll vid presidentvalet och EU-valet samt valkompasser på finska, svenska, engelska, ryska, nordsamiska och arabiska.

Bild: Petteri Bülow / Yle

kvent. Bolaget stödde personalen och arbetsgemenskaperna genom att bland annat ordna flera webinarier om hantering av situationen och psykisk ork. Cheferna fick stöd för att leda arbetsgemenskaperna i en utmanande situation.

Främjande av jämställdhet och rättvisa

Yle strävar efter att säkerställa att jämställdhet och delaktighet förverkligas i arbetsgemenskaperna. Yle fäster särskild uppmärksamhet vid kompetensutveckling och utveckling av ledarskap samt arbetsklimatets och arbetsgemenskapernas funktion.

Yle satsade på att utveckla ledarskapet och samarbetet mellan teamen samt på att erbjuda teamen stöd med låg tröskel. Bolaget erbjöd personalen frivilliga

utbildningar om vad pluralism, jämlikhet och inkludering innebär i arbetslivet och arbetsgemenskaperna. Bolaget publicerade dessutom en webbkurs om diskrimineringslagen för personalen.

Yle har en etisk rapporteringskanal för internt och externt bruk samt interna principer för gott bemötande, som alla Yles medarbetare förväntas förbinda sig till som en del av en säker arbetsvardag.

Satsningar på arbetskultur, kompetens och förnyelse

Vid **utvecklingen av arbetskulturen** fokuserade Yle på att kontinuerligt utveckla teamens funktion och upprätthållande av arbetshälsan.

Yles personalnöjdhet och förnyelse mättes med ett förnyelseindex som

Yles organisation 31.12.2024



4.5 UTSIKTER FÖR ÅR 2025

granskar hur personalen upplever sitt eget arbete, arbetsgemenskapen och ledarskapet samt personalens upplevelse av organisationens förmåga att utveckla sin verksamhet. Målet för förnyelseindexet var 3,72 och det mättes med tre enkäter som genomfördes under året. Enkäternas medelvärde översteg målet och var 3,78 (skala 1–5). Personalens vilja att rekommendera Yle som arbetsgivare (eNPS-index, skala -100–+100) sjönk något från föregående året och var +3 (medeltalet för tre enkäter, 2023: +6).

Yle Akademin utökade sitt utbud från journalistiska utbildningar till även produktionsutbildningar. Akademin kursutbud fokuserade särskilt på ämnen som rör AI. Andra ämnen var bland annat identifiering av desinformation och verifiering av information, undersökande journalistik, förnyade Journalistregler och journalisternas välbefinnande.

Yle fortsatte målmedvetet att utveckla **arbetarskyddet och arbetshälsan**, med särskilt fokus på förebyggande åtgärder och personalens övergripande välbefinnande. Inom arbetarskyddet satsade man särskilt på att bedöma riskerna i arbetet och göra observationer. Personalens säkerhetsmedvetenhet ökades genom riktade informationsinslag. Yle främjade sina anställdas arbetshälsa genom högklassigt ledarskap, tidig omsorg samt genom att stödja psykisk och fysisk ork och bra arbetshälsa.

Yle effektiviserade sin beredskap som rör funktionsförmåga särskilt vid hot, trakasserier och riktade trakasserier och på att hantera fallen för att skydda arbetstagarna och upprätthålla arbetsförmågan. Antalet fall förväntas förbli på en hög nivå. Bolaget grundade ett multiprofessionellt stödteam, som samordnar beredskapen för trakasserier. I teamet deltar experter från säkerhets-, arbetarskydds- och arbetshälsofunktionerna.

Utvecklingen av artificiell intelligens, den fortsatta förändringen av medieanvändningen samt plattform- och teknikjättarnas allt starkare position gör de inhemska mediernas verksamhetsmiljö ännu mer utmanande.

År 2025 står Yle inför det största sparprogrammet i sin historia. Man har förberett sig på inbesparingarna med en strategiuppdatering, i samband med vilken man har funderat på vilka av Yles verksamheter som är mest väsentliga oberoende av de ekonomiska förhållandena.

Yles ledningsgrupp fastställde som mål för år 2025 att personanpassa tjänsterna mer effektivt än tidigare och effektivisera Yles verksamhet. Yle fortsätter också sitt arbete med att stärka mångstämmigheten och utnyttja artificiell intelligens på ett nytt sätt.

På grund av det geopolitiska läget i världen är försörjningsberedskapen en allt viktigare del av Yles verksamhet. Yles innehåll ska vara tillgängligt under alla förhållanden trots förändringar i teknikens och mediernas användningssätt. Yle ska kontinuerligt kunna berätta om vad som händer i världen och ge en bakgrund till händelserna ur många olika perspektiv. Samtidigt ska Yles innehåll föra samman finländarna, hjälpa dem att inse något nytt, skapa tro på framtiden och lösgöra dem från vardagen.

Osäkerheten gällande Europas säkerhet fortsätter. Det är viktigt att upprätthålla beredskapslösningar för att kunna säkerställa säkerheten, eldistributionen och datakommunikationen. Personalens kompetens och funktionsförmåga ska trots utmaningarna i den omgivande miljön hållas på en tillräcklig nivå.



5.1 YLES FINANSIERING OCH INTÄKTER

Yles ekonomi var i balans under år 2024. Räkenskapsperiodens rörelsevinst uppgick till 0,7 miljoner euro (2023: 4,9) och räkenskapsperiodens förlust till 0,8 miljoner euro (vinst 4,3). Räkenskapsperiodens resultat var bättre än budgeterat. Detta berodde på Yles parlamentariska arbetsgrupps riktlinjer om finansiering, utifrån vilka Yle inledde omedelbara sparåtgärder. Yles resultat varierar från år till år, men de årliga resultatvariationerna ska ta ut varandra så att ekonomin hålls i balans på längre sikt.

Omsättningen var 546,0 miljoner euro (527,3). Ökningen jämfört med året innan var 3,5 procent. I enlighet med lagen om placeringsfonder överfördes från statsbudgeten 593,7 miljoner euro till statens televisions- och radiofond, dvs. 3,1 procent mer än året innan (575,8). Av detta anslag som baserar sig på Yleskatten betalar Yle mervärdesskatt till staten enligt en skattesats på 10 procent. Nettoanslaget var 539,7 miljoner euro (523,5). Övriga intäkter som hänför sig till omsättningen uppgick till 6,3 miljoner euro (3,8) och inbegriper programintäkter och intäkter från försäljning av tjänster.

YLE KÖPTE INNEHÅLL OCH TJÄNSTER FÖR PROGRAMVERKSAMHET FÖR 100,2 MILJONER EURO ÅR 2024.

- 37,1 miljoner euro för inhemska visningsrätter för bland annat finskt drama, dokumentärer och faktainnehåll.
- 13,7 miljoner euro för upphovsrättsersättningar.
- 25,3 miljoner euro till Teosto och Gramex i ersättningar för användning av musik. Yle är Finlands största enskilda betalare av Teosto-ersättningar.
- För andra tjänster inom programverksamheten, såsom produktionstjänster, dubbningstjänster och ersättningar för intervjuer, experter och assistenter 24,1 miljoner euro.

Mer än hälften av alla långfilmer i landet produceras med hjälp av Yles finansiering. Under år 2024 finansierade Yle 12 inhemska långfilmer, 12 långa inhemska dokumentärer och 14 inhemska kortfilmer.

Yle erbjöd jobb till 4 085 kreativa frilansare, från redaktörer till manusförfattare, skådespelare och musiker. Yle betalade cirka 12,0 miljoner euro i arvoden till frilansare.

5.1

Övriga rörelseintäkter uppgick till 2,4 miljoner euro (2,3). Intäkterna totalt uppgick till 548,4 miljoner euro (529,6), av vilket anslaget som utgår från Yleskatten utgjorde 98,4 procent (98,8).

Under åren 2025–2027 får Yle ingen indexhöjning av anslaget och mervärdesskatten som betalas för anslaget från början av år 2026 höjs från 10 procent till 14 procent.

Finansieringen av rundradioverksamheten i Finland är på medelhög nivå eller strax under jämfört med exempelvis övriga nordiska länder eller medeltora europeiska länder med liknande rundradiobolag.

Personalkostnaderna uppgick till 255,4 miljoner euro (248,4) och motsvarade 46,5 (47,3) procent av samtliga kostnader. Personalkostnaderna ökade med 2,8 procent jämfört med föregående år, vilket berodde på löneökningar enligt kollektivavtalen och ökade pensionskostnader. En avsättning om 2,6 miljoner euro gjordes för personalkostnader i anknytning till engångskostnader som orsakats av omställningsförhandlingarna vid årsskiftet 2024–2025 och som bolaget är skyldigt att betala i framtiden.

Löner och arvoden ökade med 2,5 procent och uppgick till 212,3 miljoner euro (207,1). Pensionskostnaderna uppgick till 37,9 miljoner euro (34,0), varav pensionsstiftelsens försäkringsavgift uppgick till 33,4 miljoner euro (29,3). Övriga personalbikostnader uppgick till 5,2 miljoner euro (7,3).

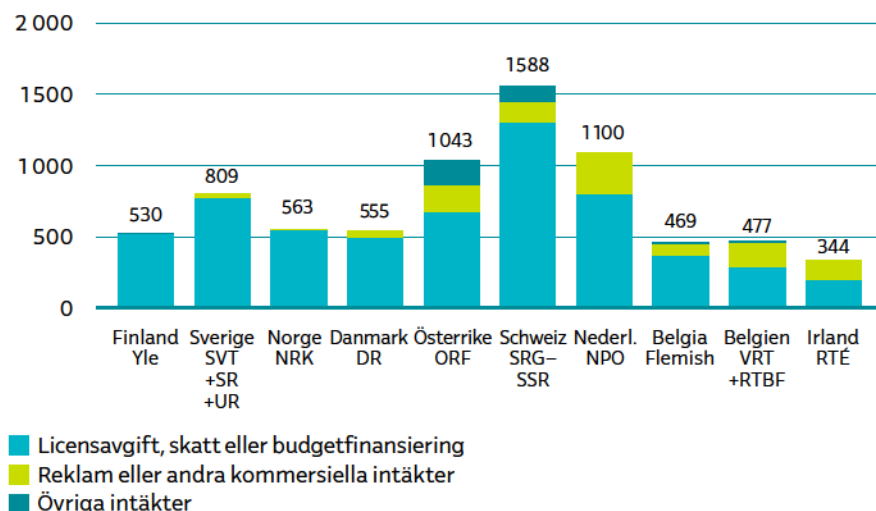
Avskrivningar och nedskrivningar uppgick till sammanlagt 94,2 miljoner euro (79,2). Ökningen jämfört med

5.2

5.2 KOSTNADSSTRUKTURENS UTVECKLING OCH KOSTNADER

Yles kostnader och nettofinansieringskostnader uppgick till 549,2 miljoner euro (525,3).

Jämförelse av finansieringen av public service-rundradiobolagen 2023, miljoner euro



Källa: EBU

året innan var 18,9 procent. Avskrivningar på visningsrätterna uppgick till 75,6 miljoner euro (60,0). Ökningen jämfört med året innan var 26,1 procent. Av avskrivningarna på visningsrätter hänförde sig 37,1 miljoner euro till inhemska visningsrätter (35,7) och 38,5 miljoner euro till utländska visningsrätter och visningsrätter för sport (24,2). Avskrivningar på övriga anläggningstillgångar utgjorde totalt 18,5 miljoner euro (18,5). Minskningen jämfört med året innan var 0,2 procent. Av avskrivningarna på övriga anläggningstillgångar hänförde sig 2,8 miljoner euro (2,8) till immateriella tillgångar, 5,3 miljoner euro (5,5) till byggnader och 10,4 miljoner euro (10,2) till maskiner och inventarier. Nedskrivningarna uppgick till 0,1 miljoner euro (0,7), varav 0,1 miljoner euro (0,5) gällde visningsrätter och 0,0 miljoner euro (0,2) gällde materiella tillgångar.

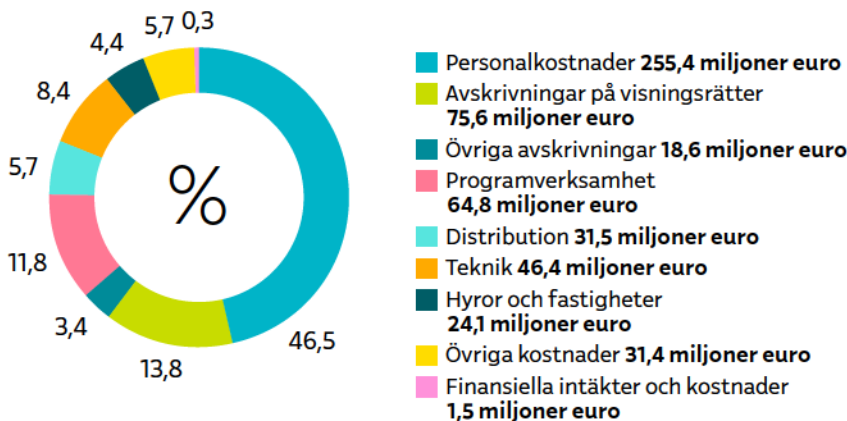
Övriga rörelsekostnader uppgick till 198,1 miljoner euro (197,1). I verksam-

hetens övriga rörelsekostnader ingick 25,3 miljoner euro (24,3) för ersättningar till skapare av musik, skivproducenter och upphovsrättsorganisationer som företräder konstnärer. Kostnader för visningsrätter, repri-ersättningar och andra ersättningar för rättigheter till program uppgick till 13,7 miljoner euro (14,3). Yle köpte andra tjänster för programverksamheten till ett värde av 24,1 miljoner euro (22,8). Distributionskostnaderna ökade till 31,5 miljoner euro (30,9). Teknikkostnaderna uppgick till 46,4 miljoner euro (49,0). Hyres- och fastighetskostnaderna uppgick till 24,1 miljoner euro (22,3).

Finansiella intäkter och kostnader uppgick till sammanlagt -1,5 miljoner euro netto (-0,6). Finansieringskostnaderna inkluderar en nedskrivning på 1,8 miljoner euro för placeringen i Tammerfors Mediapolis Factory-hall. Yle är delägare i hallen och använder hallen för programverksamhet.

Yles kostnadsstruktur 2024,

549,2 miljoner euro



YLES FÖRVALTNINGSRÅDS UPPGIFTER

*Lagen om Rundradion Ab,
6 §, Förvaltningsrådets uppgifter*

PÅ FÖRVALTNINGSRÅDET ANKOMMER ATT:

- 1) välja och entlediga bolagets styrelse, styrelseordförande och vice ordförande samt fastställa styrelsemedlemmarnas arvoden;
- 2) besluta i ärenden som avser betydande inskränkningar i eller utvidgning av verksamheten eller väsentlig ändring av bolagets organisation;
- 3) se till och övervaka att uppgifter som hör till den programverksamhet som bedrivs i allmännyttigt syfte blir fullgjorda;
- 4) göra i 6 a § i lagen avsedd förhandsprövning av tjänster och funktioner i förhållande till den allmännyttiga verksamheten och kommunikationsmarknaden som helhet och i förhållande till om de tillgodoser samhällets demokratiska, sociala och kulturella behov samt utifrån prövningen besluta om tjänsten eller funktionen ska erbjudas eller inte, samt offentliggöra beslutet och dess motivering;
- 4 a) besluta om bolagets strategi;
- 5) besluta om riktlinjerna för ekonomin och verksamheten;
- 6) granska och godkänna styrelsens verksamhetsberättelse;
- 7) övervaka förvaltningen av bolaget och till den ordinarie bolagsstämman ge ett yttrande med anledning av bokslutet och revisionsberättelsen.

Förvaltningsrådet ska dessutom årligen före utgången av april lämna riksdagen en berättelse om hur den allmännyttiga verksamheten enligt 7 § har genomförts och hur det har fullgjort sina styrnings- och tillsynsuppgifter under det föregående kalender-

året. Innan berättelsen lämnas ska Same-tinget höras.

Förvaltningsrådet ska dessutom be- handla övriga av styrelsen presenterade ärenden.

Ordföranden skall sammankalla för- valtningsrådet, om minst en tredjedel av medlemmarna skriftligen yrkar detta för behandlingen av ett uppgivet ärende. Kal- lelsen skall utfärdas inom en månad från det att yrkandet framställdes.

6 a § Förhandsprövning

En förhandsprövning ska göras av sådana nya tjänster eller funktioner som har mer än obetydlig inverkan på helhetsutbudet av innehållstjänster och som är väsentliga till sin betydelse, sin varaktighet och sina kostnader. En prövning kan efter förvaltnings- rådets bedömning göras också i andra fall, om det av grundad anledning är behövligt.

Förhandsprövningen görs när Rundra- dion Ab, någon annan juridisk person el- ler en fysisk person begär det av grundad anledning eller på förvaltningsrådets eget initiativ.

I prövningen ska ingå en bedömning av den planerade tjänstens eller funktionens marknads- och konkurrensinverkan samt övriga inverkan.

För prövningen ska skriftligt eller muntligt utlåtande begäras av konkur- rensmyndigheten, konsumentmyndighe- ten och centrala branschaktörer. Vid be- hov kan också andra sakkunniga höras.

6 b § Förfarande med hörande av sakkunniga

Förvaltningsrådet kan till stöd för sin verk- samhet i behövlig utsträckning begära ut- låtanden av sakkunniga eller höra dem muntligt.

6.1 YLES FÖRVALTNINGSRÅDS UPPGIFTER

Yle är ett statligt bolag med specialuppgifter och övervakas och styrs av riksdagen. Vad gäller redaktion och programinnehåll är bolaget helt självständigt. Det av riksdagen utsedda förvaltningsrådet är bolagets beslutande organ, som har getts en central roll som övervakare av public service.

Förvaltningsrådet beslutar utgående från bolagsledningens beredning om bolagets strategi och ärenden som avser betydande inskränkningar eller utvidgning av verksamheten eller väsentlig ändring av bolagets organisation. Förvaltningsrådet beslutar om riktlinjerna för ekonomin och verksamheten, som bolagets styrelse och operativa ledning fullföljer. Förvaltningsrådet väljer bolagets styrelse och styrelseordförande.

På Yles styrelse ankommer alla de uppgifter som i enlighet med aktiebolagslagen anknyter till ledarskap och som enligt bestämmelserna gällande Yle inte ankommer på bolagets förvaltningsråd. Styrelsen beslutar om vederbörligt anordnande av bolagets verksamhet i enlighet med de av förvaltningsrådet fastställda riktlinjerna.

Yles förvaltningsråd eller styrelse beslutar inte om bolagets utbud. Förvalt-

ningsrådet beslutar som en del av sin tillsynsuppgift vilka principer som ska följas i Yles valprogram. Förvaltningsrådet fattade även beslut om principerna för eurovalet 2024 samt välfärdsområdes- och kommunalvalet 2025 utgående från bolagets och styrelsens förslag.

Förvaltningsrådet lämnar årligen en berättelse till riksdagen om hur Yles uppdrag har fullföljts samt om sin styrnings- och tillsynsuppgift. Berättelsen behandlas i riksdagen av kommunikationsutskottet och utifrån denna kan riksdagen föra en diskussion om Yles public service. Sametingets utlåtande från år 2024 finns som bilaga till berättelsen.

Ordförande för Yles förvaltningsråd år 2024 var Sinuhe Wallinheimo (Saml) och vice ordförande Jari Ronkainen (Sannf). Alla medlemmar i förvaltningsrådet är oberoende av bolaget.

För Yles förvaltning svarar förvaltningsrådet, styrelsen och verkställande direktören. Yles verkställande direktör var Merja Ylä-Anttila. Under den verkställande direktören verkar en ledningsgrupp bestående av bland annat direktörer för enheter och gemensamma funktioner. Yle har redovisat för bolagets förvaltnings- och styrsystem samt ersättningsrapporten som en del av sin årsberättelse.

6.1

6.2 STRATEGI OCH TILLSYN ÖVER PUBLIC SERVICE

I förvaltningsrådets uppgifter betonas frågor i anknytning till tillsyn. Förvaltningsrådets andra viktiga uppgift är att besluta om strategin. Förvaltningsrådets arbete styrs av arbetsordningen.

Förvaltningsrådet sammanträdde nio gånger under 2024. Förvaltningsrådet har inom sig utsett ett arbetsutskott som bereder centrala ärenden för beslut i förvaltningsrådet. Arbetsutskottet sammanträdde sammanlagt elva gånger under året.

På mötena gick man igenom de frågor som förvaltningsrådet hade begärt skulle behandlas. Förvaltningsrådet fick dessutom i Yles verkställande direktörs aktuella översikt information om projekt som är viktiga för strategin, förändringar i verksamhetsmiljön och bolagets beredskapsverksamhet.

Förvaltningsrådet ser till och övervakar i enlighet med 6 § 3 punkten i lagen om Rundradion Ab att uppgifter som bedrivs i allmännyttigt syfte blir fullgjorda. Förvaltningsrådet behandlade

ÖVERVAKNING AV HUR DEN ALLMÄNNYTTIGA VERKSAMHETEN GENOMFÖRS, TEMAN I FÖRVALTNINGSRÅDET:

- Lika villkor
- Stöd för demokrati och möjligheter att påverka
- Skapa, producera och bevara inhemska kultur
- Barn och unga, specialgrupper och inläring
- Främjande av yttrandefriheten, högklassig journalistik och pluralism inom medierna.

denna tillsynsuppgift på sina möten under temahelheter som härrör från 7 § i Yle-lagen.

Som en del av tillsynshelheten konstaterade förvaltningsrådet den 19 mars 2024 på grundval av sakkunnighöranden och Yles utredning att Yles publiceringsverksamhet följer lagkraven som gäller innehåll i textform. Förvaltningsrådet bedömde frågan då Medieförbundet i ett brev daterat den 4 oktober 2023 begärde att Yles förvaltningsråd skulle vidta åtgärder för att begränsa Yles publikationer i textform.

För att säkerställa öppenhet och transparens bad förvaltningsrådet Yles styrelse utarbeta tydliga skriftliga anvisningar om Yles praxis vad gäller publiceringsverksamhet av innehåll i textform samt att utreda möjligheterna till effektiviserad tillsyn. De förnyade bolagsanvisningarna infördes på Yle den 1 september 2024.

Förvaltningsrådet fick under rapporteringsåret ett sammandrag över hur flerstämmigheten har genomförts på Yle.

År 2024 gjorde förvaltningsrådet inga nya förhandsprövningar av Yles innehåll eller tjänster.

Förvaltningsrådet behandlade också övergången till HD-sändningar genom att höra experter och följa upp att genomförandet av övergången skulle vara tillgängligt för alla. Sändningarna av standardkvalitet upphör på Yle den 31 mars 2025 och under sommaren även på de övriga finska tv-kanalerna. Ändringen gäller både antenn- och kabel-tv-mottagning. Yles förvaltningsråd fattade beslut om övergången på hösten 2023. Under året inleddes kommunikation enligt den nya övergångstidtabellen. Den riktades först till allmänheten och därefter till vissa målgrupper, särskilt äldre och ensamboende, som har svagare beredskap för övergången än genomsnittet.

Under år 2024 inledde bolaget en uppdatering av strategin. Förvaltningsrådet diskuterade om huvudteman i den

kommande strategin i en workshop som ordnades i Mediapolis i Tammerfors. Där fick man översikter om i vilken riktning medierna och samhället utvecklas. Den uppdaterade strategin inleds med en remissrunda och behandlas av förvaltningsrådet våren 2025.

6.3 ANDRA FRÅGOR SOM FÖRVALTNINGSRÅDET BEHANDLADE ÅR 2024

Som en del av förvaltningstillsynen beslutade förvaltningsrådet den 9 oktober 2024 att uppdatera Yles förvaltningsmodell och ägarstyrning till att motsvara dagens krav på ägarstyrning och reglering. I samband med uppdateringen beslutade förvaltningsrådet även att förnya styrelsemedlemmarnas rekryteringsmo-

dell. Förvaltningsrådet förutsatte att förvaltningsrådets arbetsutskott i den nya modellen tydligare presenterar även de valkriterier som betonas i valet av medlemmar till Yles styrelse. En uppdatering av förvaltningsmodellen har planerats för år 2025, då Yle-lagen förnyas.

Dessutom beslutade förvaltningsrådet att valet av Yles styrelsemedlemmar och justeringen av arvoden framskrider i enlighet med statsrådets ägarpolicy. Detta innebär att styrelseordförandens och styrelsemedlemmarnas mandatperiod är fem år. Förvaltningsrådet beslutade förlänga mandatperioden för två nuvarande medlemmar som var i tur att avgå med ett år. Ordförande för styrelsen 2024 var Matti Apunen och vice ordförande Hannakaisa Länsisalmi.

Fem av medlemmarna i förvaltningsrådet fungerade som medlemmar i Yles parlamentariska arbetsgrupp.

6.3

6.4 FÖRVALTNINGSRÅDETS MEDLEMMAR

Förvaltningsrådets medlemmar 1.1.–31.12.2024

- Sinuhe Wallinheimo, ordförande (Saml)
- Jari Ronkainen, vice ordförande (Sannf)
- Pauli Aalto-Setälä (Saml)
- Pihla Keto-Huovinen (Saml)
- Marko Kilpi (Saml)
- Susanne Päivärinta (Saml)
- Arja Juvonen (Sannf) fr.o.m. 24.5
- Teemu Keskisarja (Sannf)
- Jaana Strandman (Sannf)
- Joakim Vigelius (Sannf)
- Timo Vornanen (Sannf) t.o.m. 22.5
- Elisa Gebhard (SDP)
- Maria Guzenina (SDP) t.o.m. 6.9
- Johan Kvarnström (SDP)
- Suna Kymäläinen (SDP)
- Riitta Mäkinen (SDP) fr.o.m. 6.9

- Pia Viitanen (SDP)
- Petri Honkonen (C)
- Hanna-Leena Mattila (C)
- Maria Ohisalo (Gröna) t.o.m. 4.9
- Jenni Pitko (Gröna) fr.o.m. 4.9
- Li Andersson (VF) t.o.m. 4.9
- Anna Kontula (VF) fr.o.m. 4.9
- Mikko Ollikainen (SFP)
- Päivi Räsänen (KD)

Personalrepresentanter fr.o.m. 30.5.2023

- Jukka Kuusinen
1:a suppleant Ann-Louise Laaksonen,
2:a suppleant Miikka Liukkonen.
- Tapio Räihä
1:a suppleant Patrik Schauman,
2:a suppleant Camilla Vilkmán.

Som förvaltningsrådets och arbetsutskottets sekreterare har fungerat Katri Olmo, direktör för juridiska ärenden, t.o.m. 3.9.2024 och Kai Erlund, chef för juridiska ärenden. fr.o.m. 3.9.2024.

6.4

Ytterligare information

Yles förvaltningsråds berättelse till riksdagen från tidigare år finns på svenska.yle.fi/bolaget/arsberattelser.

På sidorna finns också Yles andra årsberättelser, såsom Yles styrelses verksamhetsberättelse och bokslut, Hållbarhetsrapporten, Ersättningsrapporten och Rapporten om förvaltnings- och styrsystemet. Dessutom ger bolaget berättelsen till Transport- och kommunikationsverket och en rapport om skyldigheterna i enlighet med EU:s rättsakt om digitala tjänster (DSA).

Bilagor



SÁMEDIGGI
SÁMITIGGE
SÄÄ'MTE'G'G'
SAAMELAISKÄRJÄT

SAMETINGETS UTLÅTANDE

Rundradion Ab:s begäran om ett utlåtande 3.2.2025

Sametinget framför sina observationer gällande Rundradions förvaltningsråds berättelse om programmen och tjänsterna på samiska år 2024. Enligt lagen om Rundradion ska Sametinget höras innan berättelsen lämnas.

Sametinget uppmärksammar innehållet i produktionerna för barn på samiska år 2024. Enligt berättelsen gick 30 avsnitt av Unna Junná i repris på tv. I praktiken innebär detta att det inte fanns några nya samiska barnprogram tillgängliga för samiska barn under 2024. Enligt Sametingets uppfattning är situationen gällande samiska barnprogram dålig, och Sametinget anser att produktionen av samiska barnprogram borde få mer resurser så att barnen skulle få nya program varje år.

Sametinget vill också, precis som tidigare år, uppmärksamma att antalet sändningstimmar för radio- och tv-produktioner har minskat. I berättelsen beskrivs inte närmare orsakerna till

minskningen, även om det på annat håll berättas att man vill flytta produktioner till digitala plattformar och att digital publicering är mycket viktigt enligt Yles strategi. Sametinget vill påminna om att programmen och tjänsterna på samiska bör motsvara den samiska befolkningens behov, medan valen nu i högre grad verkar spegla trenderna i majoritetsbefolkningens medieanvändning. För en stor del av Yle Sápmis användare, särskilt äldre, vore det viktigt att höra talad samiska. Detta ersätts inte av nyhetsartiklar på nätet eller tjugo sekunder långa videor som laddas upp i anslutning till dem. Även för språkstuderande är det med tanke på språkinläringen viktigt att höra språket. Tv-programtimmarna har minskat med över 72 procent sedan 2023. Enligt Sametinget innebär också det faktum att Oddasat-sändningarna numera saknar nyhetsankare en försämring av de samiska tjänsterna och de samisktalandes synlighet.

Under berättelseåret visades nya samiska produktioner på Yle Arenan, såsom ungdomsserien De åtta årstiderna samt Tävlingen för ny musik och

Eurovisionens semifinal- och finalsändningar med referat på nordsamiska och enaresamiska. Enligt Sametinget är det fint att nya samiska produktioner görs. Visningen av NRK:s produktion Sami Grand Prix på Yle Arenan var ett fint nytt initiativ, men tyvärr betjänade det inte den samiskspråkiga publiken eftersom Yle producerade ett referat på finska som lades över det samiska talet. Sametinget uppmuntrar till att även i framtiden producera program som riktar sig särskilt till unga, så att samiska unga kan engageras som tittare.

Sametinget vill påminna om att Yle Sápmi har en betydande och central ställning som det samiska folkets röst. Det samiska folket måste även framöver kunna lita på att Yle Sápmi representerar samernas röst. Sametinget hoppas att Yle Sápmi bevarar sin ställning i eventuella kommande förändringar inom Rundradion och att Yle Sápmi leds av samer. Rundradion skulle kunna utreda behovet av en enkätundersökning om samiska medier, som skulle utreda hur väl de nuvarande tjänsterna motsvarar det samiska folkets behov. Sametinget föreslår även att Rundradion kunde satsa mer på att behandla samiska teman nationellt. Detta skulle kunna bidra till att öka medvetenheten om samiska frågor på ett bredare plan.

I slutet av berättelsen konstateras att konkurrensen om den samiska arbetskraften och flera samiska journalisters pensionering under de kommande åren ökar behovet av samiska journalister. Det råder stor brist på samiskspråkig yrkeskunnig personal inom olika samhällsområden och därför föreslår Sametinget att man startar ett praktikprogram för unga i journalistiskt arbete. Dessutom föreslår Sametinget att Rundradion främjar synligheten för alla de tre levande samiska språken i Finland och beaktandet av deras behov i planeringen av nya produktioner.

*Tuomas Aslak Juuso,
Vikarierande ordförande*

*Anne Kirste Aikio,
Samiska språksäkerhetssekreteraren*

*Ordföranden godkände utlåtandet
den 28 februari 2025.*

Rundradion Ab

Nyhetsgatan 5 | 00024 Rundradion | tfn 09 14801
yle.fi/yleisradio | fornamn.efternamn@yle.fi

Samhällsrelationer/Ekonomi/Kommunikation

Redaktion: Johanna Tuuri och Laura Karvinen

Layout: Milton Oy

Tryckeri: Grano Oy

ISSN 1795-0775 (tryckt)

ISSN 2984-1356 (webbpublikation)

Pärmens bild: Laura Pohjavirta / Yle



Gemensamt för alla, unikt för mig